



รายงานการประเมินตนเอง ของสถานศึกษา

[Self-Assessment Report : SAR]
ศูนย์การศึกษาพิเศษ ส่วนกลาง
ปีการศึกษา 2563

สำนักบริหารงานการศึกษาพิเศษ
สำนักวางแผนกรรมการการศึกษาขั้นพื้นฐาน
กระทรวงศึกษาธิการ

ความเห็นชอบของคณะกรรมการสถานศึกษาขั้นพื้นฐาน

การพัฒนาคุณภาพการศึกษา ประจำปีการศึกษา 2563 นั้น สถานศึกษามีภาระหน้าที่ต้องดำเนินการตามพระราชบัญญัติการศึกษาแห่งชาติ พ.ศ. 2542 กำหนดไว้ในมาตรา 48 ให้สถานศึกษามีการจัดทำรายงานพัฒนาคุณภาพการจัดการศึกษาเสนอต่อหน่วยงานต้นสังกัดเป็นประจำทุกปี

ในการนี้ศูนย์การศึกษาพิเศษ ส่วนกลาง ได้ดำเนินการประชุมหารือคณะกรรมการสถานศึกษาและคณะครูเพื่อหาแนวทางปฏิบัติ พร้อมทั้งได้ดำเนินการรวบรวมข้อมูล และผลการปฏิบัติงานในปีการศึกษา 2563 ซึ่งได้ดำเนินกิจกรรมตามหลักสูตรสถานศึกษา เพื่อพัฒนาศักยภาพของนักเรียนในแต่ละประเภทความพิการ ในรอบปีการศึกษา 2563

การจัดทำรายงานการประเมินตนเองของสถานศึกษา ประจำปีการศึกษา 2563 คณะกรรมการสถานศึกษาขั้นพื้นฐาน ศูนย์การศึกษาพิเศษ ส่วนกลาง ได้ให้ความเห็นชอบและผ่านความเห็นชอบเป็นที่เรียบร้อยแล้ว



(นายชูศักดิ์ จันทยานนท์)

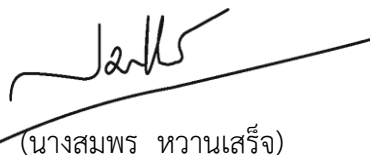
ประธานคณะกรรมการสถานศึกษาขั้นพื้นฐาน
ศูนย์การศึกษาพิเศษ ส่วนกลาง

คำนำ

การจัดทำรายงานการประเมินตนเองของสถานศึกษาฉบับนี้ เป็นการสรุปรวบรวมและนำเสนอผลการดำเนินงานทั้งหมดของสถานศึกษาในรอบปีที่ผ่านมา ซึ่งเป็นผลสำเร็จจากการบริหารจัดการศึกษาที่ครอบคลุมมาตรฐานการศึกษาของศูนย์การศึกษาพิเศษ ส่วนกลาง เพื่อการประกันคุณภาพภายใน 3 มาตรฐาน ได้แก่ มาตรฐานที่ 1 คุณภาพของผู้เรียน มาตรฐานที่ 2 กระบวนการบริหารและการจัดการ และมาตรฐานที่ 3 กระบวนการจัดการเรียนการสอนที่เน้นผู้เรียนเป็นสำคัญ โดยแสดงให้เห็นถึงกระบวนการพัฒนาและสรุปผลการพัฒนาในแต่ละมาตรฐาน ผลการวิเคราะห์จุดเด่นและจุดที่ควรพัฒนา พร้อมระบุแนวทางการพัฒนาสถานศึกษาในอนาคต

ปีการศึกษา 2563 ที่ผ่านมา ศูนย์การศึกษาพิเศษ ส่วนกลาง ได้ดำเนินการจัดการศึกษาตามทิศทางการพัฒนาคุณภาพการศึกษาและตามมาตรฐานการศึกษาที่กำหนดไว้ ซึ่งการดำเนินการจัดการศึกษาของศูนย์การศึกษาพิเศษ ส่วนกลาง ปีการศึกษา 2563 ภาพรวมอยู่ในระดับคุณภาพ “ยอดเยี่ยม” ซึ่งรายละเอียดผลการประเมินคุณภาพภายในได้สรุปรวบรวมไว้ในรายงานการประเมินตนเองของสถานศึกษาฉบับนี้แล้ว

ทั้งนี้รายงานการประเมินตนเองของสถานศึกษา ศูนย์การศึกษาพิเศษ ส่วนกลาง ปีการศึกษา 2563 เป็นการสะท้อนผลการดำเนินงานที่เป็นไปตามเป้าหมายในการจัดการศึกษา และจะเป็นข้อมูลสารสนเทศที่สำคัญยิ่งในการนำไปใช้วางแผนพัฒนาสถานศึกษาให้จัดการศึกษาสำหรับเด็กที่มีความต้องการจำเป็นพิเศษในกรุงเทพมหานคร ได้อย่างมีคุณภาพตามมาตรฐานการศึกษา เพื่อให้เกิดการพัฒนาการจัดการศึกษาอย่างต่อเนื่องยั่งยืนและก้าวหน้าต่อไป



(นางสมพร หวานเสรีจ)

ผู้อำนวยการศูนย์การศึกษาพิเศษ ส่วนกลาง

สารบัญ

| เรื่อง | หน้า |
|---|-----------|
| บันทึกความเห็นชอบของคณะกรรมการสถานศึกษา | ก |
| คำนำ | ข |
| สารบัญ | ค |
| สารบัญตาราง | จ |
| สารบัญแผนภูมิ | ช |
| สารบัญภาพ | ซ |
| ส่วนที่ 1 บทสรุปผู้บริหาร | 1 |
| 1. ข้อมูลพื้นฐาน | 1 |
| 2. ผลการประเมินตนเองของสถานศึกษา | 1 |
| 3. หลักฐานสนับสนุนผลการดำเนินงาน | 2 |
| 4. แผนพัฒนาเพื่อให้ได้มาตรฐานที่สูงขึ้น | 2 |
| ส่วนที่ 2 รายงานผลการประเมินตนเองของสถานศึกษา | 3 |
| ตอนที่ 1 ข้อมูลพื้นฐานของสถานศึกษา | 3 |
| 1.1 ข้อมูลเกี่ยวกับสถานศึกษา | 3 |
| 1.2 แผนภูมิการบริหารสถานศึกษา | 6 |
| 1.3 ข้อมูลครูและบุคลากร | 7 |
| 1.4 ข้อมูลผู้เรียนและผู้สำเร็จการศึกษา | 14 |
| 1.5 ข้อมูลผู้เรียนและผลการพัฒนาหลักสูตรกิจกรรมเสริมหลักสูตร | 21 |
| 1.6 ข้อมูลอาคารสถานที่ | 25 |
| 1.7 ข้อมูลห้องเรียนพัฒนาศักยภาพ | 26 |
| 1.8 ข้อมูลแหล่งเรียนรู้ภายในและภายนอก | 27 |
| ตอนที่ 2 ผลการประเมินตนเองของสถานศึกษา | 29 |
| 2.1 มาตรฐานที่ 1 ด้านคุณภาพผู้เรียน | 29 |
| 1) แผนการดำเนินการ/การตั้งเป้าหมาย | 29 |
| 2) กระบวนการพัฒนา/วิธีการดำเนินการ | 29 |
| 3) ผลการดำเนินงาน | 30 |
| 4) จุดเด่น | 31 |
| 5) จุดที่ควรพัฒนา | 31 |
| 6) ข้อเสนอแนะ | 31 |
| 7) นวัตกรรม/แบบอย่างที่ดี | 32 |

สารบัญ (ต่อ)

| เรื่อง | หน้า |
|--|------|
| ตอนที่ 2 ผลการประเมินตนเองของสถานศึกษา | 33 |
| 2.2 มาตรฐานที่ 2 ด้านกระบวนการบริหารและการจัดการ | 33 |
| 1) แผนการดำเนินการ/การตั้งค่าเป้าหมาย | 33 |
| 2) กระบวนการพัฒนา/วิธีการดำเนินการ | 33 |
| 3) ผลการดำเนินงาน | 35 |
| 4) จุดเด่น | 38 |
| 5) จุดที่ควรพัฒนา | 38 |
| 6) ข้อเสนอแนะ | 38 |
| 7) นวัตกรรม/แบบอย่างที่ดี | 38 |
| 2.3 มาตรฐานที่ 3 ด้านกระบวนการจัดการเรียนการสอนที่เน้นผู้เรียนเป็นสำคัญ | 39 |
| 1) แผนการดำเนินการ/การตั้งค่าเป้าหมาย | 39 |
| 2) กระบวนการพัฒนา/วิธีการดำเนินการ | 39 |
| 3) ผลการดำเนินงาน | 40 |
| 4) จุดเด่น | 42 |
| 5) จุดที่ควรพัฒนา | 42 |
| 6) ข้อเสนอแนะ | 42 |
| 7) นวัตกรรม/แบบอย่างที่ดี | 42 |
| ตอนที่ 3 สรุปผลการประเมินและแนวทางการพัฒนา | 43 |
| 1. สรุปผลการประเมินในภาพรวมของสถานศึกษา | 43 |
| 2. แนวทางการพัฒนาในอนาคต | 45 |
| 3. ความต้องการช่วยเหลือ | 45 |
| ภาคผนวก | 46 |
| - ประกาศศูนย์การศึกษาพิเศษ ส่วนกลาง เรื่อง การใช้มาตรฐานของศูนย์การศึกษาพิเศษ ส่วนกลาง กรุงเทพมหานคร เพื่อใช้ประกันคุณภาพภายใน ปีการศึกษา 2563 | 47 |
| - ประกาศศูนย์การศึกษาพิเศษ ส่วนกลาง เรื่อง การกำหนดค่าเป้าหมายตามมาตรฐานการศึกษา ระดับการศึกษาขั้นพื้นฐาน ศูนย์การศึกษาพิเศษ | 48 |
| - คำสั่งแต่งตั้งคณะกรรมการจัดทำรายงานการประเมินตนเองของสถานศึกษา ประจำปีการศึกษา 2563 | 51 |

สารบัญตาราง

| ตารางที่ | | หน้า |
|----------|--|------|
| 1 | จำนวนครูและบุคลากรของศูนย์การศึกษาพิเศษ ส่วนกลาง จำแนกตามประเภทบุคลากร ปีการศึกษา 2563 | 7 |
| 2 | ข้อมูลพื้นฐาน ครูและบุคลากร ศูนย์การศึกษาพิเศษ ส่วนกลาง ปีการศึกษา 2563 | 8 |
| 3 | จำนวนครูและบุคลากร ศูนย์การศึกษาพิเศษ ส่วนกลาง จำแนกตามประเภทบุคลากร และสถานที่ปฏิบัติงาน ปีการศึกษา 2563 | 9 |
| 4 | จำนวนครูและบุคลากร ศูนย์การศึกษาพิเศษ ส่วนกลาง จำแนกตามประเภทบุคลากร การมีใบอนุญาตประกอบวิชาชีพครู ปีการศึกษา 2563 | 10 |
| 5 | จำนวนครูและบุคลากร ศูนย์การศึกษาพิเศษ ส่วนกลาง จำแนกตามประเภทบุคลากร และระดับการศึกษา ปีการศึกษา 2563 | 11 |
| 6 | จำนวนครูและบุคลากร ศูนย์การศึกษาพิเศษ ส่วนกลาง จำแนกตามประเภทบุคลากร และวิชาเอก ปีการศึกษา 2563 | 12 |
| 7 | จำนวนครูและบุคลากร ศูนย์การศึกษาพิเศษ ส่วนกลาง จำแนกตามประเภทบุคลากรและระดับอายุ ปีการศึกษา 2563 | 13 |
| 8 | จำนวนผู้เรียนศูนย์การศึกษาพิเศษ ส่วนกลาง จำแนกตามสถานที่ให้บริการและปีการศึกษา ปีการศึกษา 2561-2563 | 14 |
| 9 | จำนวนผู้เรียนศูนย์การศึกษาพิเศษ ส่วนกลาง จำแนกตามประเภทความพิการและการรับบริการ ปีการศึกษา 2563 | 15 |
| 10 | จำนวนผู้เรียนศูนย์การศึกษาพิเศษ ส่วนกลาง ที่รับบริการในหน่วยบริการ จำแนกตามประเภทความพิการและการให้บริการ ปีการศึกษา 2563 | 16 |
| 11 | จำนวนผู้เรียนของศูนย์การศึกษาพิเศษ ส่วนกลาง ที่รับบริการในศูนย์การเรียนเฉพาะความพิการ จำแนกตามประเภทความพิการและการให้บริการ ปีการศึกษา 2563 | 17 |
| 12 | จำนวนผู้เรียนของศูนย์การศึกษาพิเศษ ส่วนกลาง ที่รับบริการในโรงพยาบาล จำแนกตามประเภทความพิการและการให้บริการ ปีการศึกษา 2563 | 18 |
| 13 | จำนวนผู้เรียนที่มีพัฒนาการตามเป้าหมายแต่ละบุคคล ตามแผนการจัดการศึกษาเฉพาะบุคคล (IEP) และแผนให้บริการช่วยเหลือเฉพาะครอบครัว (IFSP) จำแนกตามปีการศึกษา 2561-2563 | 19 |
| 14 | ร้อยละของผู้เรียนที่ผ่านการประเมินตามจุดประสงค์เชิงพฤติกรรมที่กำหนดในแผนการจัดการศึกษาเฉพาะบุคคล (IEP) ไม่น้อยกว่าร้อยละ 90 ปีการศึกษา 2563 | 20 |
| 15 | ผลการพัฒนาคุณภาพผู้เรียนตามหลักสูตรสถานศึกษา ศูนย์การศึกษาพิเศษ ส่วนกลาง ปีการศึกษา 2561-2563 | 21 |
| 16 | จำนวนผู้เรียนที่ได้รับการพัฒนากิจกรรมเสริมหลักสูตรตามความต้องการจำเป็นพิเศษของผู้เรียน ศูนย์การศึกษาพิเศษ ส่วนกลาง จำแนกตามกิจกรรมเสริมหลักสูตร ปีการศึกษา 2561-2563 | 21 |
| 17 | ผลการพัฒนาคุณภาพผู้เรียนกิจกรรมเสริมหลักสูตร ศูนย์การศึกษาพิเศษ ส่วนกลาง ปีการศึกษา 2561-2563 | 21 |

สารบัญตาราง (ต่อ)

| ตารางที่ | | หน้า |
|----------|---|------|
| 18 | ผลการประเมินคุณลักษณะอันพึงประสงค์ศูนย์การศึกษาพิเศษ ส่วนกลาง ปีการศึกษา 2561-2563 | 22 |
| 19 | ผลการประเมินความสามารถพึ่งพาตนเองได้และมีคุณภาพชีวิตที่ดีขึ้นของผู้เรียน ศูนย์การศึกษาพิเศษ ส่วนกลาง ปีการศึกษา 2561-2563 | 22 |
| 20 | จำนวนผู้เรียนที่มีความพร้อม และได้รับการส่งต่อในระดับชั้นเรียน สถานศึกษา และหน่วยงานที่เกี่ยวข้อง จำแนกตาม ปีการศึกษา 2561-2563 | 23 |
| 21 | จำนวนผู้เรียนที่รับบริการในศูนย์การศึกษาพิเศษ ส่วนกลาง และหน่วยบริการ ที่ได้รับการส่งต่อ จำแนกตามปีการศึกษา 2561-2563 | 24 |
| 22 | จำนวนผู้เรียนที่รับบริการในศูนย์การศึกษาพิเศษ ส่วนกลาง ที่ได้รับการส่งต่อ จำแนกตามประเภทความพิการ ปีการศึกษา 2563 | 25 |
| 23 | ข้อมูลอาคารสถานที่ ศูนย์การศึกษาพิเศษ ส่วนกลาง ปีการศึกษา 2563 | 26 |
| 24 | ข้อมูลห้องเรียนพัฒนาศักยภาพ ศูนย์การศึกษาพิเศษ ส่วนกลาง ปีการศึกษา 2563 | 26 |
| 25 | ข้อมูลห้องเรียนกิจกรรมเสริมหลักสูตร ศูนย์การศึกษาพิเศษ ส่วนกลาง ปีการศึกษา 2563 | 26 |
| 26 | ห้องเรียนของศูนย์การศึกษาพิเศษ ส่วนกลาง ปีการศึกษา 2563 จำแนกตามประเภท การให้บริการ | 27 |
| 27 | ผลการประเมินมาตรฐานการศึกษาระดับการศึกษาขั้นพื้นฐาน ศูนย์การศึกษาพิเศษ ส่วนกลาง ประจำปี พ.ศ. 2563 | 29 |
| 28 | รางวัลที่ผู้เรียนได้รับ ปีการศึกษา 2563 | 32 |
| 29 | หน่วยงานที่เข้ามาศึกษาดูงาน ปีการศึกษา 2563 | 36 |
| 30 | จำนวนผู้ได้รับรางวัลการปฏิบัติตนตามมาตรฐานวิชาชีพครูดีเด่นและจรรยาบรรณ วิชาชีพครูดีเด่น ศูนย์การศึกษาพิเศษ ส่วนกลาง ประจำปี 2563 | 37 |

สารบัญแนกมู

| แผนภูมิที่ | | หน้า |
|------------|---|------|
| 1 | แสดงจำนวนครูและบุคลากรของศูนย์การศึกษาพิเศษ ส่วนกลาง จำแนกตามประเภทบุคลากร ปีการศึกษา 2561-2563 | 7 |
| 2 | แสดงร้อยละของครูและบุคลากร ศูนย์การศึกษาพิเศษ ส่วนกลาง จำแนกตามประเภทบุคลากรและสถานที่ปฏิบัติงาน ปีการศึกษา 2563 | 9 |
| 3 | แสดงร้อยละของครูและบุคลากร ศูนย์การศึกษาพิเศษ ส่วนกลาง จำแนกตามประเภท บุคลากรและการมีใบอนุญาตประกอบวิชาชีพครู ปีการศึกษา 2563 | 10 |
| 4 | แสดงจำนวนครูและบุคลากร ศูนย์การศึกษาพิเศษ ส่วนกลาง จำแนกตามประเภท บุคลากรและระดับการศึกษา ปีการศึกษา 2563 | 11 |
| 5 | แสดงร้อยละของครูและบุคลากร ศูนย์การศึกษาพิเศษ ส่วนกลาง จำแนกตามประเภท บุคลากรและตามวิชาเอก ปีการศึกษา 2563 | 12 |
| 6 | แสดงร้อยละของครูและบุคลากร ศูนย์การศึกษาพิเศษ ส่วนกลาง จำแนกตามประเภทบุคลากรและระดับอายุ ปีการศึกษา 2563 | 13 |
| 7 | แสดงผู้เรียนศูนย์การศึกษาพิเศษ ส่วนกลาง จำแนกตามสถานที่ให้บริการและ ปีการศึกษา ปีการศึกษา 2561-2563 | 14 |
| 8 | แสดงร้อยละของผู้เรียนศูนย์การศึกษาพิเศษ ส่วนกลาง จำแนกตามประเภทความพิการ และการให้บริการ ปีการศึกษา 2563 | 15 |
| 9 | แสดงร้อยละของผู้เรียนศูนย์การศึกษาพิเศษ ส่วนกลาง จำแนกตามการรับบริการ ปีการศึกษา 2563 | 16 |
| 10 | แสดงร้อยละของผู้เรียนของศูนย์การศึกษาพิเศษ ส่วนกลาง จำแนกตามหน่วยบริการ ปีการศึกษา 2563 | 17 |
| 11 | แสดงร้อยละของผู้เรียนศูนย์การศึกษาพิเศษ ส่วนกลาง ที่รับบริการในศูนย์การเรียน เฉพาะความพิการ ปีการศึกษา 2563 | 18 |
| 12 | แสดงร้อยละของผู้เรียนของศูนย์การศึกษาพิเศษ ส่วนกลาง ที่รับบริการในโรงพยาบาล ปีการศึกษา 2563 | 19 |
| 13 | แสดงร้อยละของผู้เรียนที่มีความพร้อมและได้รับการส่งต่อในระดับชั้นเรียน สถานศึกษา และหน่วยงานที่เกี่ยวข้อง จำแนกตาม ปีการศึกษา 2561 – 2563 | 24 |

สารบัญภาพ

| ภาพที่ | | หน้า |
|--------|---|------|
| 1 | แผนที่ตั้งศูนย์การศึกษาพิเศษ ส่วนกลาง | 5 |
| 2 | แผนผังอาคารสถานที่ ศูนย์การศึกษาพิเศษ ส่วนกลาง | 5 |
| 3 | โครงสร้างการบริหาร ศูนย์การศึกษาพิเศษ ส่วนกลาง | 6 |
| 4 | ห้องเรียนพัฒนาศักยภาพ | 27 |
| 5 | แหล่งเรียนรู้ภายใน ศูนย์การศึกษาพิเศษ ส่วนกลาง | 28 |
| 6 | แผนพัฒนาคุณภาพการศึกษา ปีการศึกษา 2560-2564 และแผนปฏิบัติการ ประจำปี 2563 | 33 |
| 7 | กระบวนการบริหารจัดการ ศูนย์การศึกษาพิเศษ ส่วนกลาง | 34 |
| 8 | ระบบเทคโนโลยีสารสนเทศเพื่อสนับสนุนการจัดการเรียนรู้ โดยการใช้ แอปพลิเคชัน Line IC ZOON Google Classroom E-document Facebook Youtube | 37 |
| 9 | รางวัลสถานศึกษาโดยกระบวนการบริหารและการจัดการ | 38 |
| 10 | กิจกรรมการเรียนการสอน โดยนำเทคนิควิธีทีซ (TEACCH) | 39 |
| 11 | กิจกรรมการเรียนการสอน โดยนำเทคนิคระบบกล่องงาน (Work Boxes System) | 39 |
| 12 | ระบบกล่องงาน (Work Boxes System) | 42 |

ส่วนที่ 1

บทสรุปผู้บริหาร

1. ข้อมูลพื้นฐาน

ศูนย์การศึกษาพิเศษ ส่วนกลาง กรุงเทพมหานคร สำนักบริหารงานการศึกษาพิเศษ สำนักงานคณะกรรมการการศึกษาขั้นพื้นฐาน กระทรวงศึกษาธิการ สถานที่ตั้ง 4645 ถนนดินแดง แขวงดินแดง เขตดินแดง จังหวัดกรุงเทพมหานคร มีบทบาทหน้าที่ในการจัดการเรียนการสอนสำหรับเด็กพิการทุกประเภท ในระดับเตรียมความพร้อมทั่วทั้ง 50 เขตในกรุงเทพมหานคร ประกอบด้วย หน่วยบริการ จำนวน 8 หน่วย ศูนย์การเรียนเฉพาะความพิการ จำนวน 11 ศูนย์การเรียน โรงพยาบาล จำนวน 6 แห่ง โดยในปีการศึกษา 2563 จำนวนผู้เรียนทั้งหมด 1,195 คน จำแนกตามการให้บริการภายในศูนย์การศึกษาพิเศษ ส่วนกลาง จำนวน 146 คน หน่วยบริการ จำนวน 209 คน โครงการปรับบ้าน จำนวน 448 คน ศูนย์การเรียนเฉพาะความพิการ จำนวน 228 คน โรงพยาบาล จำนวน 164 คน มีครูและบุคลากร รวมทั้งสิ้น จำนวน 251 คน จำแนกเป็น ผู้บริหาร จำนวน 3 คน บุคลากรครู จำนวน 147 คน และบุคลากรสนับสนุน จำนวน 101 คน

2. ผลการประเมินตนเองของสถานศึกษา

มาตรฐานที่ 1 คุณภาพผู้เรียน ผลการประเมินอยู่ในระดับ ยอดเยี่ยม ศูนย์การศึกษาพิเศษ ส่วนกลาง จัดกระบวนการเรียนรู้ตามหลักสูตรการศึกษาปฐมวัย สำหรับเด็กที่มีความต้องการจำเป็นพิเศษ ศูนย์การศึกษาพิเศษ ส่วนกลาง พุทธศักราช 2562 (ฉบับปรับปรุง) โดยยึดตามความต้องการจำเป็นพิเศษของผู้เรียน ให้บริการอย่างเป็นระบบ ด้วยกระบวนการช่วยเหลือระยะแรกเริ่ม (Early Intervention : EI) 6 ขั้นตอน จัดกระบวนการจัดการสอนที่ส่งเสริมพัฒนาการผู้เรียนด้วยรูปแบบวิธีการที่หลากหลาย บูรณาการกิจกรรมการเรียนการสอนร่วมกับหน่วยการเรียนรู้ประจำปี เพื่อให้ผู้เรียนมีประสบการณ์และรู้จักสิ่งต่าง ๆ รอบตัว สอดแทรกคุณลักษณะอันพึงประสงค์ ปลูกฝังค่านิยมและวัฒนธรรมอันดีของไทยผ่านกิจกรรมโครงการ ผู้เรียนทุกคนได้รับการพัฒนาคุณภาพอย่างรอบด้าน มีความพร้อมในการเปลี่ยนผ่านเข้าสู่ระบบการศึกษาที่สูงขึ้น และสามารถเข้าร่วมแข่งขันกีฬา Special Olympic และได้รับรางวัลระดับชาติ

มาตรฐานที่ 2 กระบวนการบริหารและการจัดการ ผลการประเมินอยู่ในระดับ ยอดเยี่ยม ศูนย์การศึกษาพิเศษ ส่วนกลาง ดำเนินกระบวนการบริหารจัดการโดยใช้หลัก 6C ภายใต้เป้าหมาย วิสัยทัศน์ และพันธกิจของศูนย์การศึกษาพิเศษ ส่วนกลาง พัฒนา ตรวจสอบและปรับปรุงหลักสูตรอย่างต่อเนื่อง เพื่อให้มีประสิทธิภาพและครอบคลุมทุกกลุ่มเป้าหมาย ส่งเสริมการพัฒนาศักยภาพความสามารถในการปฏิบัติหน้าที่ของบุคลากร โดยการจัดโครงการพัฒนาบุคลากร ปรับปรุงอาคารสถานที่ ตรวจสอบอุปกรณ์รักษาความปลอดภัยในชีวิตและระบบกล้องวงจรปิดทั่วอาคารเพื่อตรวจสอบความเรียบร้อยและดูแลความปลอดภัยแก่ผู้เรียน รวมทั้งพัฒนาระบบเทคโนโลยีสารสนเทศเพื่อสนับสนุนการทำงานในรูปแบบออนไลน์

มาตรฐานที่ 3 กระบวนการจัดการเรียนการสอนที่เน้นผู้เรียนเป็นสำคัญ ผลการประเมินอยู่ในระดับ ยอดเยี่ยม โดยมีการจัดกิจกรรมที่ส่งเสริมให้ผู้เรียนเกิดกระบวนการคิดและลงมือปฏิบัติจริง พัฒนาศักยภาพผู้เรียนอย่างรอบด้าน ได้แก่ ด้านร่างกาย อารมณ์ จิตใจ สังคมและสติปัญญา ตลอดจนทักษะจำเป็นเฉพาะความพิการ จัดกิจกรรมเสริมหลักสูตรหลากหลาย คือ กิจกรรมศิลปะ กิจกรรมว่ายน้ำ กิจกรรมดนตรี กิจกรรมบำบัด กิจกรรมการดำเนินชีวิตประจำวัน กิจกรรมคอมพิวเตอร์ กิจกรรมกายภาพบำบัด กิจกรรมฝึกพูด/แก้ไขการพูด กิจกรรมเตรียมความพร้อมด้านพลศึกษา และกิจกรรมการให้คำปรึกษาทางสังคม สงเคราะห์ ส่งเสริมให้ผู้เรียนเข้าร่วมกิจกรรมพัฒนาผู้เรียนที่มีคุณภาพ เช่น กิจกรรมทัศนศึกษา กิจกรรมส่งเสริมคุณธรรมจริยธรรม นอกจากนี้ยังมีการออกแบบกระบวนการเรียนรู้ให้สอดคล้องกับบริบทของชุมชน และท้องถิ่น คือ กิจกรรมตลาดนัดหนูน้อยเพื่อการเรียนรู้ กิจกรรมเศรษฐกิจพอเพียง กิจกรรมวันสำคัญ

โดยทุกกิจกรรมประสบผลสำเร็จตามเป้าหมาย สามารถส่งเสริมและพัฒนาผู้เรียนให้มีพัฒนาการที่ดีขึ้น ส่งผลให้ผู้เรียนมีสุขภาพกาย สุขภาพจิตที่ดี สามารถดำรงชีวิตอยู่ในสังคมได้อย่างมีความสุขเต็มศักยภาพ

3. หลักฐานสนับสนุนผลการดำเนินงาน

3.1 ศูนย์การศึกษาพิเศษ ส่วนกลาง มีการจัดทำหลักสูตรของสถานศึกษา คือ หลักสูตรการศึกษาปฐมวัย สำหรับเด็กที่มีความต้องการจำเป็นพิเศษ ศูนย์การศึกษาพิเศษ ส่วนกลาง พุทธศักราช 2562 (ฉบับปรับปรุง) หลักสูตรศึกษานอกระบบระดับการศึกษาขั้นพื้นฐานสำหรับผู้เรียนพิการ พุทธศักราช 2563 ศูนย์การศึกษาพิเศษ ส่วนกลาง นอกจากนี้ได้จัดทำกิจกรรมเสริมหลักสูตรทุกวิชาจัดทำหลักสูตรให้สอดคล้องกับหลักสูตรของสถานศึกษา จัดทำแผนการจัดการศึกษาเฉพาะบุคคล (Individualized Education Program : IEP) และแผนการสอนรายบุคคล (Individual Implementation Plan : IIP) มีการประเมินผลที่เหมาะสมตามศักยภาพของผู้เรียนตามเป้าหมายพัฒนาผู้เรียนให้มีพัฒนาการที่ดีขึ้น

3.2 ศูนย์การศึกษาพิเศษ ส่วนกลาง มีการจัดสภาพแวดล้อมภายในที่เอื้อต่อการเรียนรู้มีการปรับปรุงอาคารสถานที่ ติดตั้งและตรวจสอบอุปกรณ์รักษาความปลอดภัยในชีวิตอย่างสม่ำเสมอ จนได้รับรางวัลสถานศึกษาปลอดภัยดีเด่น ประจำปี 2563 จากกรมสวัสดิการและคุ้มครองแรงงาน และรางวัลพระพลหัทสบดี ประเภทหน่วยงานด้านการส่งเสริมสวัสดิการและสวัสดิภาพให้แก่บุคลากร ประจำปี 2563 จากสำนักงานคณะกรรมการส่งเสริมสวัสดิการและสวัสดิภาพครูและบุคลากรทางการศึกษา

3.3 ผู้เรียนศูนย์การศึกษาพิเศษ ส่วนกลาง ได้รับการพัฒนาศักยภาพอย่างเป็นระบบต่อเนื่อง และครอบคลุมทุกทักษะ ผู้เรียนมีความสามารถที่สูงขึ้น สามารถเข้าร่วมแข่งขันกีฬา Special Olympic รางวัลระดับชาติ ปีการศึกษา 2563 จำนวน 3 รางวัล 1) รางวัลรองชนะเลิศอันดับ 2 การแข่งขันบอดี้โบว์ลิ่ง บุคคลที่มีความบกพร่องทางร่างกายหรือเคลื่อนไหวหรือสุขภาพ อายุ 8 - 11 ปี 2) รางวัลชนะเลิศการแข่งขันย้ายลูกเทนนิส บุคคลที่มีความบกพร่องทางร่างกายหรือเคลื่อนไหวหรือสุขภาพ อายุ 8 - 11 ปี 3) รางวัลชนะเลิศอันดับ 2 การแข่งขันบอดี้โบว์ลิ่ง บุคคลที่มีความบกพร่องทางร่างกายหรือเคลื่อนไหวหรือสุขภาพ อายุ 8 - 11 ปี

3.4 ครูและบุคลากรของศูนย์การศึกษาพิเศษ ส่วนกลาง ได้รับการส่งเสริมพัฒนาความรู้ความสามารถในการปฏิบัติหน้าที่ แลกเปลี่ยนเรียนรู้ทักษะทางวิชาชีพให้ครูมีประสิทธิภาพในการจัดการเรียนการสอน ได้รับรางวัลในปี การศึกษา 2563 เป็น จำนวน ทั้งสิ้น 52 รางวัล จำแนกเป็น ด้านการจัดการเรียนการสอน จำนวน 20 คน ด้านการบริหารจัดการชั้นเรียน จำนวน 9 คน ด้านการพัฒนาตนเองและพัฒนาวิชาชีพ จำนวน 23 คน

4. แผนพัฒนาเพื่อให้ได้มาตรฐานที่สูงขึ้น

ศูนย์การศึกษาพิเศษ ส่วนกลาง ส่งเสริมการมีภาคีเครือข่ายและการทำความร่วมมือระหว่างหน่วยงาน เพื่อให้เกิดการแลกเปลี่ยนเรียนรู้ที่กว้างขวางและเกิดประสบการณ์ที่หลากหลาย พร้อมทั้งได้วางแผนดำเนินการจัดการตามแนวทางการขับเคลื่อนกระบวนการชุมชนการเรียนรู้ทางวิชาชีพ (Professional Learning Community : PLC) เพื่อให้ครูและบุคลากรทางการศึกษาได้นำความรู้มาวิเคราะห์และหาแนวทางในการแก้ปัญหาให้กับผู้เรียน พัฒนากิจกรรมการจัดการเรียนการสอนเป็นรายบุคคล มีเครื่องมือและการประเมินผลที่สามารถแสดงได้อย่างชัดเจน เสริมสร้างความเข้มแข็งให้ครู บุคลากร ได้พัฒนาความรู้อย่างต่อเนื่องสม่ำเสมอ และส่งเสริมความรู้ให้ผู้ปกครองได้เข้ามามีส่วนร่วมในการจัดการศึกษาให้กับผู้เรียน อีกทั้งจัดทำกระบวนการประเมินภายในและภายนอกเพื่อเตรียมความพร้อมและมีคุณภาพตามมาตรฐาน

ส่วนที่ 2

รายงานผลการประเมินตนเอง

ตอนที่ 1 ข้อมูลพื้นฐานของสถานศึกษา

1.1 ข้อมูลเกี่ยวกับสถานศึกษา

ศูนย์การศึกษาพิเศษ ส่วนกลาง กรุงเทพมหานคร สังกัดสำนักบริหารงานการศึกษาพิเศษ สำนักงานคณะกรรมการการศึกษาขั้นพื้นฐาน กระทรวงศึกษาธิการ

| | |
|---------------|--|
| ที่ตั้ง | 4645 ถนนดินแดง แขวงดินแดง เขตดินแดง กรุงเทพมหานคร 10400 |
| เนื้อที่ | 3 ไร่ |
| เบอร์โทรศัพท์ | 02-2474685-6 |
| โทรสาร | 02-2474685-5 |
| E-mail | spedubkk@gmail.com |
| Website | http://www.csec.ac.th |
| Webpage | www.facebook.com/spedubkk |

ประวัติศูนย์การศึกษาพิเศษ ส่วนกลาง

ตามพระราชบัญญัติการฟื้นฟูสมรรถภาพคนพิการ พ.ศ.2534 และนโยบายการพัฒนาคุณภาพทางการศึกษาของรัฐบาลร่วมกับกระทรวงศึกษาธิการ มีความต้องการจะปรับปรุงการจัดระบบการศึกษาสำหรับคนพิการในประเทศไทย ให้เกิดความเสมอภาคทั้งเชิงโอกาสและเชิงคุณภาพ จึงได้มีการประกาศก่อตั้งศูนย์การศึกษาพิเศษขึ้น เมื่อวันที่ 23 กันยายน 2539 เพื่อให้เป็นศูนย์ปฏิบัติการฟื้นฟูสมรรถภาพให้แก่ผู้พิการ โดยใช้กระบวนการทางการศึกษา โดยมีการจัดตั้งศูนย์การศึกษาพิเศษขึ้นพร้อมกันจำนวน 13 แห่งทั่วประเทศ ณ จังหวัดที่เป็นที่ตั้งของเขตการศึกษา 12 แห่ง และอีก 1 แห่ง จัดตั้งขึ้นที่กรุงเทพมหานคร โดยใช้ชื่อว่า “ศูนย์การศึกษาพิเศษ ส่วนกลาง”

ศูนย์การศึกษาพิเศษ ส่วนกลาง เริ่มเปิดดำเนินการจัดการศึกษาสำหรับคนพิการและผู้เรียนที่มีความต้องการจำเป็นพิเศษ ตั้งแต่ปีการศึกษา 2541 โดยมีสำนักงานชั่วคราว ณ อาคาร 5 ของโรงเรียนพิบูลประชาสรรค์เป็นที่ทำการ และได้ย้ายการมายังอาคารสำนักงานแห่งใหม่ในเดือนมกราคม 2545

ศูนย์การศึกษาพิเศษ ส่วนกลาง เป็นสถานศึกษาสังกัดสำนักบริหารงานการศึกษาพิเศษ สำนักงานคณะกรรมการการศึกษาขั้นพื้นฐาน กระทรวงศึกษาธิการ มีบทบาทหน้าที่ตามกฎหมายกระทรวง ดังนี้คือ 1) จัดและส่งเสริม สนับสนุนการศึกษาในลักษณะศูนย์บริการช่วยเหลือระยะแรกเริ่มและเตรียมความพร้อมของคนพิการ 2) พัฒนาและฝึกอบรมผู้ดูแลคนพิการและบุคลากรที่จัดการศึกษาสำหรับคนพิการ 3) จัดระบบและส่งเสริมสนับสนุนการจัดทำแผนการจัดการศึกษาเฉพาะบุคคล สิ่งอำนวยความสะดวก สื่อ บริการ และความช่วยเหลืออื่นใดทางการศึกษาสำหรับคนพิการ 4) จัดระบบบริการช่วงเชื่อมต่อสำหรับคนพิการ 5) ให้บริการฟื้นฟูสมรรถภาพคนพิการโดยครอบครัวและชุมชนด้วยกระบวนการทางการศึกษา 6) เป็นศูนย์ข้อมูลรวมทั้งจัดระบบข้อมูลสารสนเทศด้านการศึกษาสำหรับคนพิการ 7) จัดระบบสนับสนุนการเรียนร่วมและประสานงานการจัดการศึกษาสำหรับคนพิการในเขตกรุงเทพมหานคร 8) ภาระหน้าที่อื่นตามที่กฎหมายกำหนดหรือตามที่ได้รับมอบหมายปัจจุบัน ดร.สมพร หวานเสร็จ ดำรงตำแหน่ง ผู้อำนวยการศูนย์การศึกษาพิเศษ ส่วนกลาง กรุงเทพมหานคร

วิสัยทัศน์

ศูนย์การศึกษาพิเศษ ส่วนกลาง เป็นองค์กรนำด้านการศึกษาพิเศษ บุคลากรและผู้ที่เกี่ยวข้อง มีคุณภาพ เครือข่ายเข้มแข็งจัดการศึกษาอย่างมีมาตรฐานสู่ความเป็นสากล

เป้าประสงค์

ผู้เรียนที่มีความต้องการจำเป็นพิเศษได้รับการพัฒนา พื้นฟู เชื่อมต่อตามความต้องการจำเป็นพิเศษ อย่างเต็มศักยภาพ และผู้เกี่ยวข้องมีศักยภาพในการส่งเสริมพัฒนาผู้เรียนที่มีความต้องการจำเป็นพิเศษ อย่างมีประสิทธิภาพ โดยครอบคลุมพื้นที่กรุงเทพมหานคร

พันธกิจ

1. จัดการศึกษาสำหรับผู้เรียนที่มีความต้องการจำเป็นพิเศษ และมีระบบการเชื่อมต่ออย่างมีประสิทธิภาพ ตามมาตรฐานสากล โดยส่งเสริม สนับสนุนการมีส่วนร่วมของภาคีเครือข่ายและผู้เกี่ยวข้อง
2. พัฒนาศักยภาพครู บุคลากร ครอบครัว ภาคีเครือข่าย และผู้เกี่ยวข้อง
3. วิจัย พัฒนาหลักสูตร นวัตกรรมจัดการเรียนรู้ และบริการทางการศึกษาสำหรับผู้เรียนที่มีความต้องการจำเป็นพิเศษ โดยประยุกต์ใช้ภูมิปัญญาท้องถิ่นและเทคโนโลยี
4. พัฒนารูปแบบให้มีการบริหารงานตามหลักธรรมาภิบาลและหลักปรัชญาของเศรษฐกิจพอเพียง

กลยุทธ์

1. ส่งเสริม สนับสนุนการมีส่วนร่วมของครอบครัวและภาคีเครือข่าย ในการจัดการศึกษา สำหรับผู้เรียนที่มีความต้องการจำเป็นพิเศษ และการจัดระบบการเชื่อมต่ออย่างมีประสิทธิภาพตามมาตรฐานสากล
2. ส่งเสริมการทำงานแบบสหวิชาชีพ โดยการพัฒนาครู บุคลากร ผู้ปกครอง ครอบครัว และผู้เกี่ยวข้องอย่างมีประสิทธิภาพ
3. ส่งเสริมการใช้ภูมิปัญญาท้องถิ่น เทคโนโลยี และนวัตกรรมที่เหมาะสมในการพัฒนาศูนย์การศึกษาพิเศษ ส่วนกลาง ให้เป็นแหล่งเรียนรู้
4. ส่งเสริมการสร้างชุมชนแห่งการเรียนรู้ในการวิจัย พัฒนาหลักสูตรและนวัตกรรมจัดการเรียนรู้สำหรับผู้เรียนที่มีความต้องการจำเป็นพิเศษ ให้สอดคล้องกับสังคมไทย
5. ส่งเสริมการใช้หลักธรรมาภิบาล และหลักปรัชญาของเศรษฐกิจพอเพียงในการพัฒนาองค์กรให้มีประสิทธิภาพ

เอกลักษณ์ของสถานศึกษา

ผู้นำทางวิชาการและศูนย์กลางการเรียนรู้ด้านการศึกษาพิเศษ

อัตลักษณ์ของสถานศึกษา

สะอาด สดใส ใหัวสวย

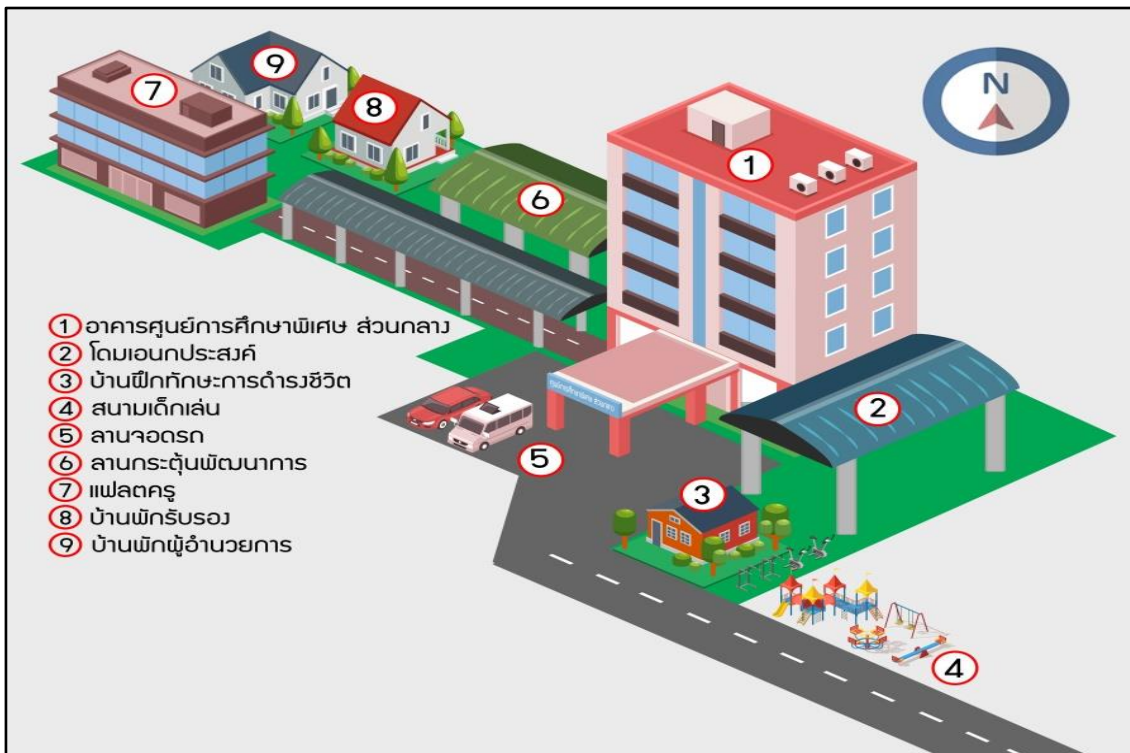
คุณค่าร่วม

1. ใส่ใจในบริการ
2. ความเป็นมืออาชีพด้านการศึกษาพิเศษ
3. การทำงานร่วมกันเป็นทีม
4. เน้นผู้เรียนเป็นสำคัญ

แผนที่ตั้งศูนย์การศึกษาพิเศษ ส่วนกลาง

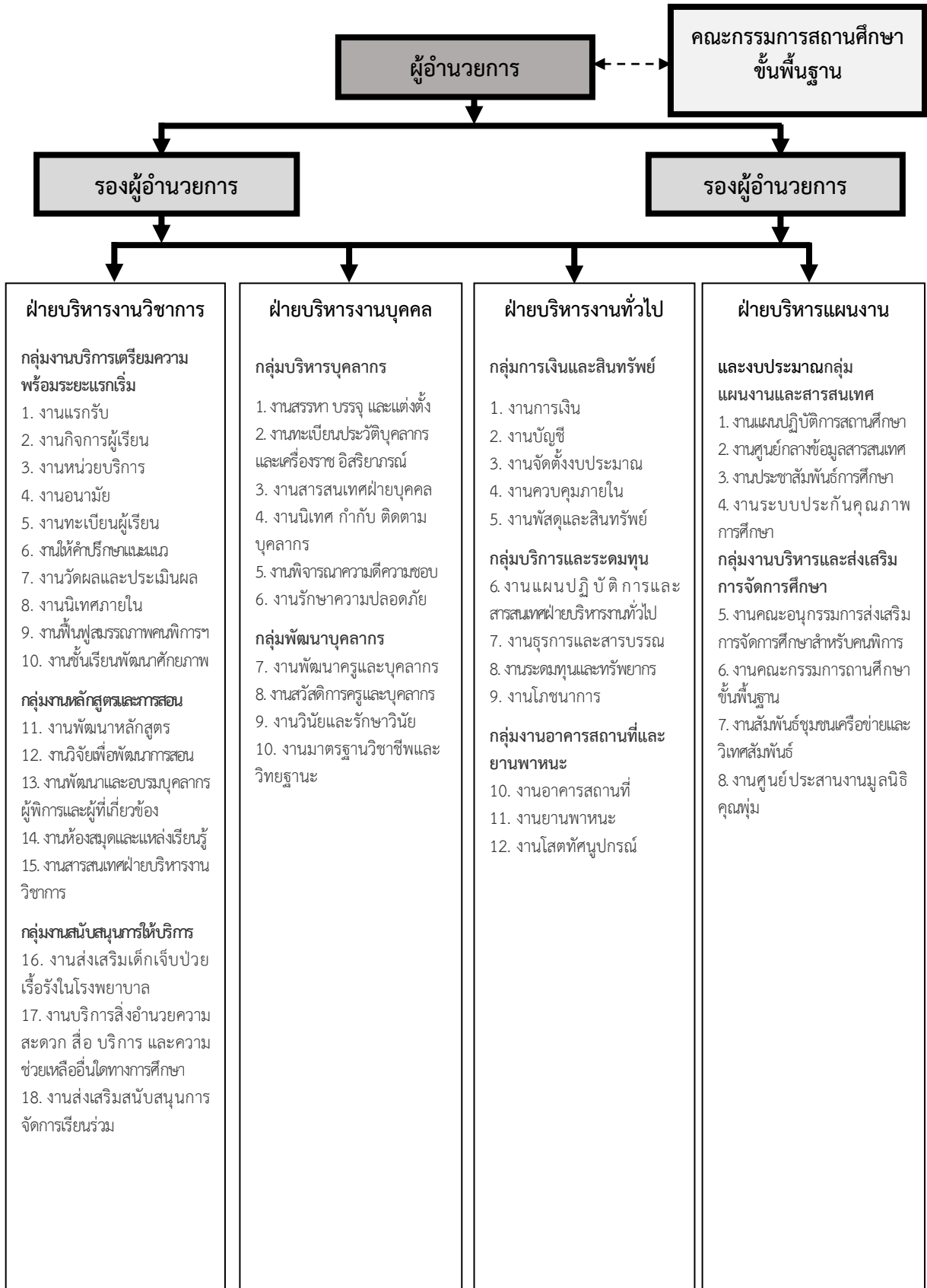


ภาพที่ 1 แผนที่ตั้งศูนย์การศึกษาพิเศษ ส่วนกลาง



ภาพที่ 2 แผนผังอาคารสถานที่ ศูนย์การศึกษาพิเศษ ส่วนกลาง

1.2 แผนภูมิการบริหาร ศูนย์การศึกษาพิเศษ ส่วนกลาง



ภาพที่ 3 โครงสร้างการบริหาร ศูนย์การศึกษาพิเศษ ส่วนกลาง

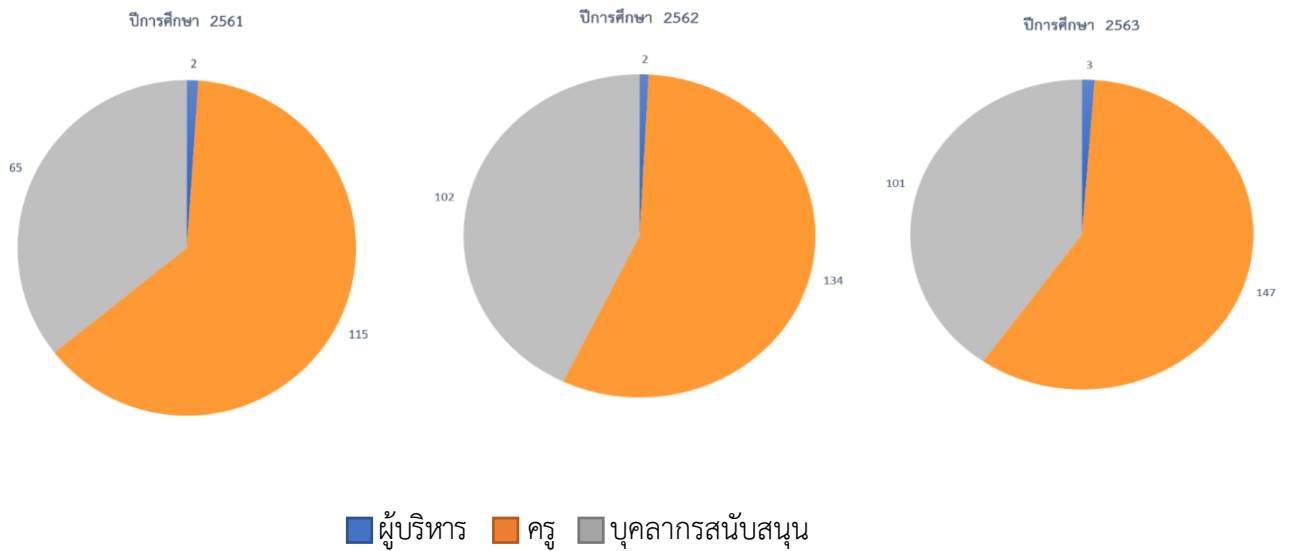
1.3 ข้อมูลครูและบุคลากร

ตารางที่ 1 จำนวนครูและบุคลากรของศูนย์การศึกษาพิเศษ ส่วนกลาง จำแนกตามประเภทบุคลากร
ปีการศึกษา 2561 - 2563

| ประเภทบุคลากร | จำนวนครูและบุคลากร(คน) | | |
|--------------------|------------------------|-----------------|-----------------|
| | ปีการศึกษา 2561 | ปีการศึกษา 2562 | ปีการศึกษา 2563 |
| 1. ผู้บริหาร | 2 | 2 | 3 |
| 2. ครู | 115 | 134 | 147 |
| 3. บุคลากรสนับสนุน | 65 | 102 | 101 |
| รวมทั้งสิ้น | 182 | 238 | 251 |

ข้อมูล ณ วันที่ 19 มีนาคม 2564

หมายเหตุ บุคลากรสนับสนุน คือ พนักงานธุรการ พนักงานราชการ(คนคร้ว) พนักงานพิมพ์เบรลล์ พี่เลี้ยงเด็กพิการ พี่เลี้ยงเด็กปัญญา คนงาน และพนักงานขับรถยนต์



แผนภูมิที่ 1 แสดงจำนวนครูและบุคลากรของศูนย์การศึกษาพิเศษ ส่วนกลาง จำแนกตามประเภทบุคลากร
ปีการศึกษา 2561 - 2563

ตารางที่ 2 ข้อมูลพื้นฐาน ครูและบุคลากร ศูนย์การศึกษาพิเศษ ส่วนกลาง ปีการศึกษา 2563

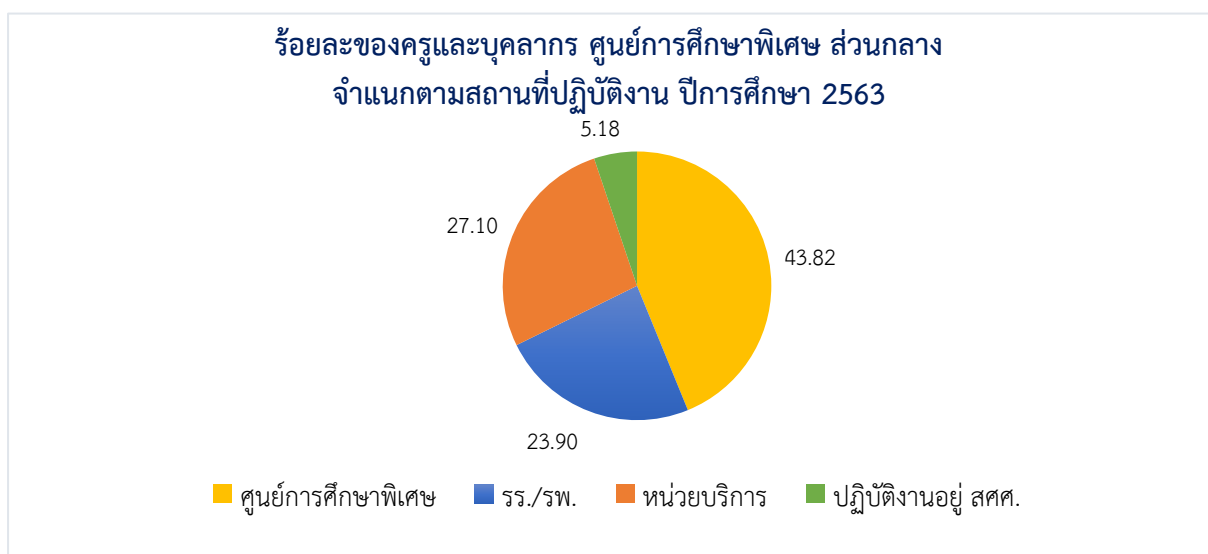
| ตำแหน่ง | จำนวนทั้งหมด (คน) | ข้อมูลพื้นฐาน ครูและบุคลากร ศูนย์การศึกษาพิเศษ ส่วนกลาง | | | | | | | | | | | | | | | | | | | |
|----------------------------|-------------------|---|-----------|-------------|---------------------|--------------------------|-------|---------------|---------------------------|-----------------|---------------|--------------------|------------|---------------|-----------|------------|----------------|----------|----------|----------|-------------|
| | | สถานที่ปฏิบัติงาน | | | | ใบอนุญาตประกอบวิชาชีพครู | | วิชาเอกของครู | | | | ระดับการศึกษา | | | | | ช่วงอายุ | | | | |
| | | ศูนย์การศึกษาพิเศษ | ร.ร./ร.พ. | หน่วยบริการ | ปฏิบัติงานอยู่ สศศ. | มี | ไม่มี | การศึกษาพิเศษ | นักสหวิชาชีพที่เกี่ยวข้อง | วิชาเอกการศึกษา | วิชาเอกทั่วไป | ต่ำกว่า ป.ตรี (คน) | ป.ตรี (คน) | ป.บัณฑิต (คน) | ป.โท (คน) | ป.เอก (คน) | น้อยกว่า 25 ปี | 25-35 ปี | 35-45 ปี | 45-55 ปี | 55 ปีขึ้นไป |
| ข้าราชการครู | 83 | 49 | 22 | 12 | 0 | 66 | 17 | 38 | 18 | 16 | 11 | 0 | 43 | 7 | 30 | 3 | 4 | 43 | 17 | 13 | 6 |
| ครูผู้ทรงคุณค่าแห่งแผ่นดิน | 1 | 1 | 0 | 0 | 0 | 1 | 0 | 1 | 0 | 0 | 0 | 0 | 0 | 0 | 1 | 0 | 0 | 0 | 0 | 0 | 1 |
| พนักงานราชการ | 56 | 24 | 10 | 9 | 13 | 49 | 7 | 19 | 7 | 9 | 21 | 0 | 52 | 0 | 4 | 0 | 5 | 31 | 17 | 3 | 0 |
| ครูอัตราจ้าง | 10 | 4 | 6 | 0 | 0 | 10 | 0 | 4 | 0 | 0 | 6 | 0 | 10 | 0 | 0 | 0 | 4 | 6 | 0 | 0 | 0 |
| ครูธุรการ | 1 | 1 | 0 | 0 | 0 | 0 | 1 | 0 | 0 | 0 | 1 | 0 | 1 | 0 | 0 | 0 | 0 | 1 | 0 | 0 | 0 |
| บุคลากรสนับสนุน | 100 | 31 | 22 | 47 | 0 | 0 | 100 | 0 | 0 | 0 | 100 | 86 | 14 | 0 | 0 | 0 | 1 | 30 | 36 | 28 | 5 |
| รวม | 251 | 110 | 60 | 68 | 13 | 126 | 125 | 62 | 25 | 25 | 139 | 86 | 120 | 7 | 35 | 3 | 14 | 111 | 70 | 44 | 12 |
| | | 251 | | | | 251 | | 251 | | | | 251 | | | | | 251 | | | | |
| คิดเป็นร้อยละ | 100 | 43.82 | 23.90 | 27.10 | 5.18 | 50.19 | 49.81 | 24.70 | 9.96 | 9.96 | 55.38 | 34.26 | 47.81 | 2.79 | 13.94 | 1.20 | 5.58 | 44.22 | 27.89 | 17.53 | 4.78 |

ข้อมูล ณ วันที่ 19 มีนาคม 2564

ตารางที่ 3 จำนวนครูและบุคลากร ศูนย์การศึกษาพิเศษ ส่วนกลาง จำแนกตามประเภทบุคลากรและสถานที่ปฏิบัติงาน ปีการศึกษา 2563

| ประเภทบุคลากร | ตำแหน่ง | จำนวนทั้งหมด (คน) | เพศ (คน) | | สถานที่ปฏิบัติงาน | | | |
|-----------------|--------------------------------|-------------------|----------|-------|--------------------|---------|-------------|---------------------|
| | | | ชาย | หญิง | ศูนย์การศึกษาพิเศษ | รร./รพ. | หน่วยบริการ | ปฏิบัติงานอยู่ สศศ. |
| ผู้บริหาร | 1.1 ผู้อำนวยการ | 1 | 0 | 1 | 1 | 0 | 0 | 0 |
| | 1.2 รองผู้อำนวยการ | 2 | 1 | 1 | 2 | 0 | 0 | 0 |
| | รวม | 3 | 1 | 2 | 3 | 0 | 0 | 0 |
| ครู | 2.1 ข้าราชการครู | 80 | 16 | 64 | 46 | 22 | 12 | 0 |
| | 2.2 พนักงานราชการ | 56 | 9 | 47 | 24 | 10 | 9 | 13 |
| | 2.3 ครูผู้ทรงคุณค่าแห่งแผ่นดิน | 1 | 0 | 1 | 1 | 0 | 0 | 0 |
| | 2.4 ครูอัตราจ้าง | 10 | 0 | 10 | 4 | 6 | 0 | 0 |
| | รวม | 147 | 25 | 122 | 75 | 38 | 21 | 13 |
| บุคลากรสนับสนุน | 3.1 พนักงานธุรการ | 1 | 1 | 0 | 1 | 0 | 0 | 0 |
| | 3.2 พนักงานราชการ (คนครัว) | 1 | 0 | 1 | 1 | 0 | 0 | 0 |
| | 3.3 พนักงานพิมพ์เบรล | 1 | 0 | 1 | 1 | 0 | 0 | 0 |
| | 3.4 พี่เลี้ยงเด็กพิการ | 93 | 8 | 85 | 24 | 22 | 47 | 0 |
| | 3.5 พี่เลี้ยงเด็กปัญญาอ่อน | 2 | 1 | 1 | 2 | 0 | 0 | 0 |
| | 3.6 คนงาน | 1 | 0 | 1 | 1 | 0 | 0 | 0 |
| | 3.7 พนักงานขับรถยนต์ | 2 | 2 | 0 | 2 | 0 | 0 | 0 |
| | รวม | 101 | 12 | 89 | 32 | 22 | 47 | 0 |
| รวมทั้งสิ้น | | 251 | 38 | 213 | 110 | 60 | 68 | 13 |
| คิดเป็นร้อยละ | | 100 | 15.14 | 84.86 | 43.82 | 23.90 | 27.10 | 5.18 |

ข้อมูล ณ วันที่ 19 มีนาคม 2564

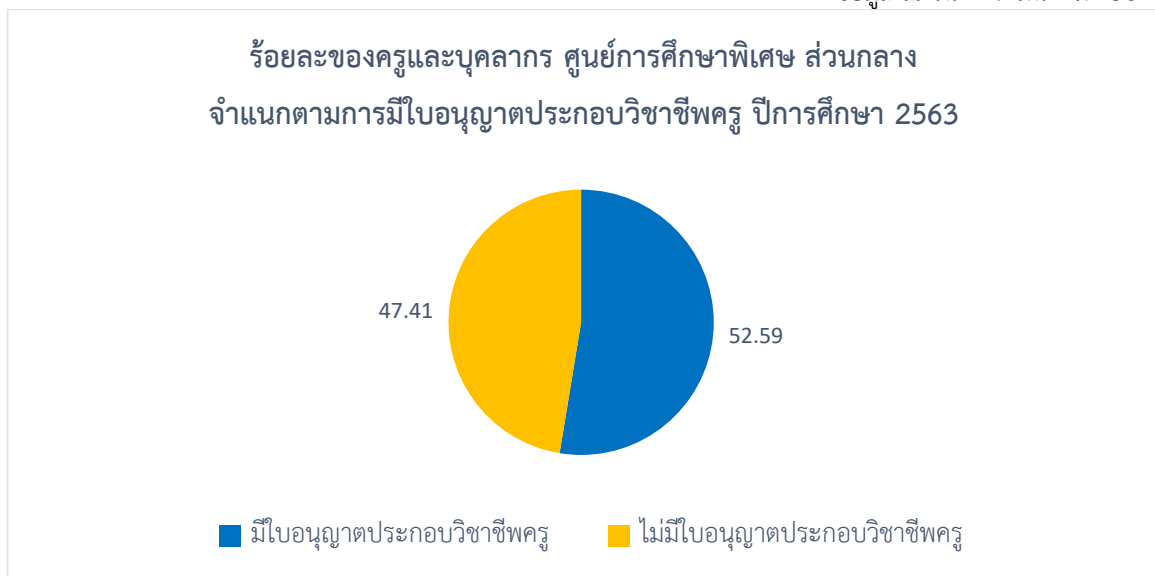


แผนภูมิที่ 2 แสดงร้อยละของครูและบุคลากรศูนย์การศึกษาพิเศษ ส่วนกลาง จำแนกตามประเภทบุคลากร และสถานที่ปฏิบัติงาน ปีการศึกษา 2563

ตารางที่ 4 จำนวนครูและบุคลากร ศูนย์การศึกษาพิเศษ ส่วนกลาง จำแนกตามประเภทบุคลากรและการมีใบอนุญาตประกอบวิชาชีพครู ปีการศึกษา 2563

| ประเภทบุคลากร | ตำแหน่ง | จำนวนทั้งหมด (คน) | เพศ (คน) | | การมีใบอนุญาตประกอบวิชาชีพครู | |
|-----------------|--------------------------------|-------------------|----------|-------|-------------------------------|------------|
| | | | ชาย | หญิง | มี (คน) | ไม่มี (คน) |
| ผู้บริหาร | 1.1 ผู้อำนวยการ | 1 | 0 | 1 | 1 | 0 |
| | 1.2 รองผู้อำนวยการ | 2 | 1 | 1 | 2 | 0 |
| | รวม | 3 | 1 | 2 | 3 | 0 |
| ครู | 2.1 ข้าราชการครู | 80 | 16 | 64 | 69 | 11 |
| | 2.2 พนักงานราชการ | 56 | 9 | 47 | 51 | 5 |
| | 2.3 ครูผู้ทรงคุณค่าแห่งแผ่นดิน | 1 | 0 | 1 | 1 | 0 |
| | 2.4 ครูอัตราจ้าง | 10 | 0 | 10 | 8 | 2 |
| | รวม | 147 | 25 | 122 | 129 | 18 |
| บุคลากรสนับสนุน | 3.1 พนักงานธุรการ | 1 | 1 | 0 | 0 | 1 |
| | 3.2 พนักงานราชการ (คนครัว) | 1 | 0 | 1 | 0 | 1 |
| | 3.3 พนักงานพิมพ์เบรลล์ | 1 | 0 | 1 | 0 | 1 |
| | 3.4 พี่เลี้ยงเด็กพิการ | 93 | 8 | 85 | 0 | 93 |
| | 3.5 พี่เลี้ยงเด็กปัญญาอ่อน | 2 | 1 | 1 | 0 | 2 |
| | 3.6 คนงาน | 1 | 0 | 1 | 0 | 1 |
| | 3.7 พนักงานขับรถยนต์ | 2 | 2 | 0 | 0 | 2 |
| | รวม | 101 | 12 | 89 | 0 | 101 |
| รวมทั้งสิ้น | | 251 | 38 | 213 | 132 | 119 |
| คิดเป็นร้อยละ | | 100 | 15.14 | 84.86 | 52.59 | 47.41 |

ข้อมูล ณ วันที่ 19 มีนาคม 2564

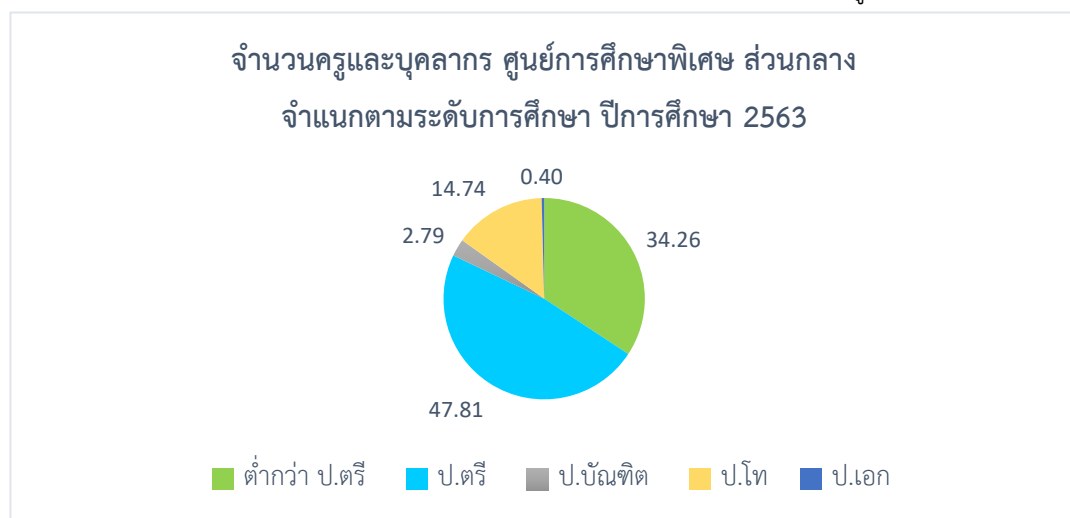


แผนภูมิที่ 3 แสดงร้อยละของครูและบุคลากร ศูนย์การศึกษาพิเศษ ส่วนกลาง จำแนกตามประเภทบุคลากรและการมีใบอนุญาตประกอบวิชาชีพครู ปีการศึกษา 2563

ตารางที่ 5 จำนวนครูและบุคลากร ศูนย์การศึกษาพิเศษ ส่วนกลาง จำแนกตามประเภทบุคลากรและระดับการศึกษา
ปีการศึกษา 2563

| ประเภทบุคลากร | ตำแหน่ง | จำนวนทั้งหมด (คน) | เพศ (คน) | | ระดับการศึกษา (คน) | | | | | อายุเฉลี่ย (ปี) | ประสบการณ์เฉลี่ย (ปี) |
|-----------------|--------------------------------|-------------------|----------|-------|--------------------|------------|---------------|-----------|------------|-----------------|-----------------------|
| | | | ชาย | หญิง | ต่ำกว่า ป.ตรี (คน) | ป.ตรี (คน) | ป.บัณฑิต (คน) | ป.โท (คน) | ป.เอก (คน) | | |
| ผู้บริหาร | 1.1 ผู้อำนวยการ | 1 | 0 | 1 | 0 | 0 | 0 | 0 | 1 | 59 | 35 |
| | 1.2 รองผู้อำนวยการ | 2 | 1 | 1 | 0 | 0 | 1 | 1 | 0 | 40 | 23 |
| | รวม | 3 | 1 | 2 | 0 | 0 | 1 | 1 | 1 | | |
| ครู | 2.1 ข้าราชการครู | 80 | 16 | 64 | 0 | 43 | 6 | 31 | 0 | 41.5 | 15 |
| | 2.2 พนักงานราชการ (คนคร้ว) | 56 | 9 | 47 | 0 | 52 | 0 | 4 | 0 | 33.60 | 5 |
| | 2.3 ครูผู้ทรงคุณค่าแห่งแผ่นดิน | 1 | 0 | 1 | 0 | 0 | 0 | 1 | 0 | 63 | 30 |
| | 2.4 ครูอัตราจ้าง | 10 | 0 | 10 | 0 | 10 | 0 | 0 | 0 | 25.3 | 2.4 |
| | รวม | 147 | 25 | 122 | 0 | 105 | 6 | 36 | 0 | | |
| บุคลากรสนับสนุน | 3.1 พนักงานธุรการ | 1 | 1 | 0 | 0 | 1 | 0 | 0 | 0 | 29 | 1 |
| | 3.2 พนักงานราชการ (คนคร้ว) | 1 | 0 | 1 | 1 | 0 | 0 | 0 | 0 | 57 | 11 |
| | 3.3 พนักงานพิมพ์เบรลล์ | 1 | 0 | 1 | 1 | 0 | 0 | 0 | 0 | 28 | 3 |
| | 3.4 พี่เลี้ยงเด็กพิการ | 93 | 8 | 85 | 79 | 14 | 0 | 0 | 0 | 53.73 | 3.41 |
| | 3.5 พี่เลี้ยงเด็กปัญญาอ่อน | 2 | 1 | 1 | 2 | 0 | 0 | 0 | 0 | 56 | 7.25 |
| | 3.6 คนงาน | 1 | 0 | 1 | 1 | 0 | 0 | 0 | 0 | 42 | 1 |
| | 3.7 พนักงานขับรถยนต์ | 2 | 2 | 0 | 2 | 0 | 0 | 0 | 0 | 36 | 8.3 |
| | รวม | 101 | 12 | 89 | 86 | 15 | 0 | 0 | 0 | | |
| รวมทั้งสิ้น | | 251 | 38 | 213 | 86 | 120 | 7 | 37 | 1 | | |
| คิดเป็นร้อยละ | | 100 | 15.14 | 84.86 | 34.26 | 47.81 | 2.79 | 14.74 | 0.40 | | |

ข้อมูล ณ วันที่ 19 มีนาคม 2564

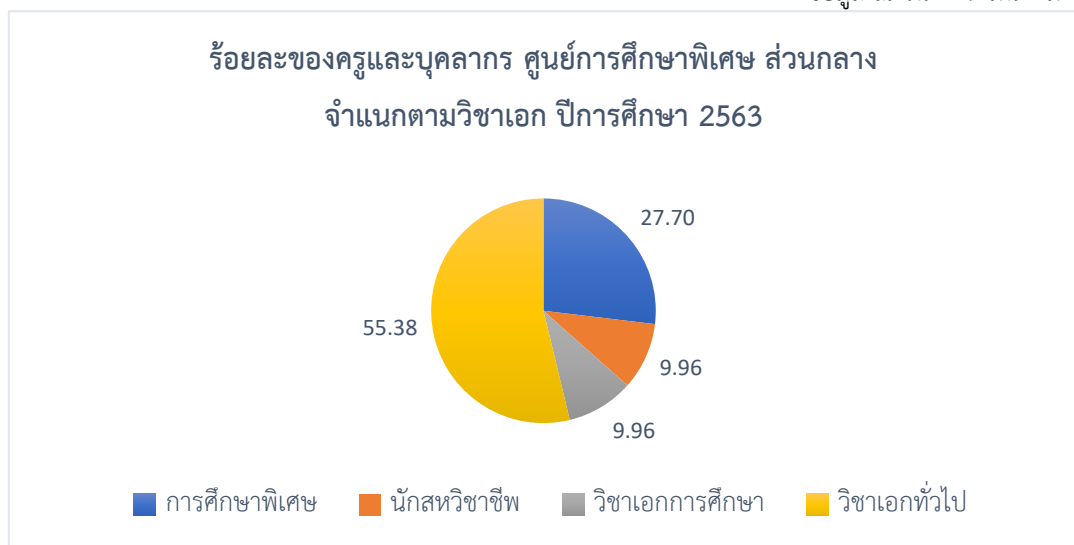


แผนภูมิที่ 4 แสดงจำนวนครูและบุคลากร ศูนย์การศึกษาพิเศษ ส่วนกลาง จำแนกตามประเภทบุคลากร และระดับการศึกษา ปีการศึกษา 2563

ตารางที่ 6 จำนวนครูและบุคลากร ศูนย์การศึกษาพิเศษ ส่วนกลาง จำแนกตามประเภทบุคลากรและวิชาเอก
ปีการศึกษา 2563

| ประเภท บุคลากร | ตำแหน่ง | จำนวน ทั้งหมด (คน) | เพศ (คน) | | วิชาเอก (คน) | | | |
|---------------------|--------------------------------|--------------------------|----------|-------|-------------------|-------------------------------|---------------------|-------------------|
| | | | ชาย | หญิง | การศึกษา พิเศษ | นักสหวิชาชีพ ที่เกี่ยวข้อง | วิชาเอก การศึกษา | วิชาเอก ทั่วไป |
| ผู้บริหาร | 1.1 ผู้อำนวยการ | 1 | 0 | 1 | 0 | 0 | 1 | 0 |
| | 1.2 รองผู้อำนวยการ | 2 | 1 | 1 | 0 | 0 | 2 | 0 |
| | รวม | 3 | 1 | 2 | 0 | 0 | 3 | 0 |
| ครู | 2.1 ข้าราชการครู | 80 | 16 | 64 | 38 | 18 | 13 | 11 |
| | 2.2 พนักงานราชการ | 56 | 9 | 47 | 19 | 7 | 9 | 21 |
| | 2.3 ครูผู้ทรงคุณค่าแห่งแผ่นดิน | 1 | 0 | 1 | 1 | 0 | 0 | 0 |
| | 2.4 ครูอัตราจ้าง | 10 | 0 | 10 | 4 | 0 | 0 | 6 |
| | รวม | 147 | 25 | 122 | 62 | 25 | 22 | 38 |
| บุคลากร สนับสนุน | 3.1 พนักงานธุรการ | 1 | 1 | 0 | 0 | 0 | 0 | 1 |
| | 3.2 พนักงานราชการ (คนครัว) | 1 | 0 | 1 | 0 | 0 | 0 | 1 |
| | 3.3 พนักงานพิมพ์เบรลล์ | 1 | 0 | 1 | 0 | 0 | 0 | 1 |
| | 3.4 พี่เลี้ยงเด็กพิการ | 93 | 8 | 85 | 0 | 0 | 0 | 93 |
| | 3.5 พี่เลี้ยงเด็กปัญญาอ่อน | 2 | 1 | 1 | 0 | 0 | 0 | 2 |
| | 3.6 คนงาน | 1 | 0 | 1 | 0 | 0 | 0 | 1 |
| | 3.7 พนักงานขับรถยนต์ | 2 | 2 | 0 | 0 | 0 | 0 | 2 |
| | รวม | 101 | 12 | 89 | 0 | 0 | 0 | 101 |
| รวมทั้งสิ้น | | 251 | 38 | 213 | 62 | 25 | 25 | 139 |
| คิดเป็นร้อยละ | | 100 | 15.14 | 84.86 | 24.70 | 9.96 | 9.96 | 55.38 |

ข้อมูล ณ วันที่ 19 มีนาคม 2564

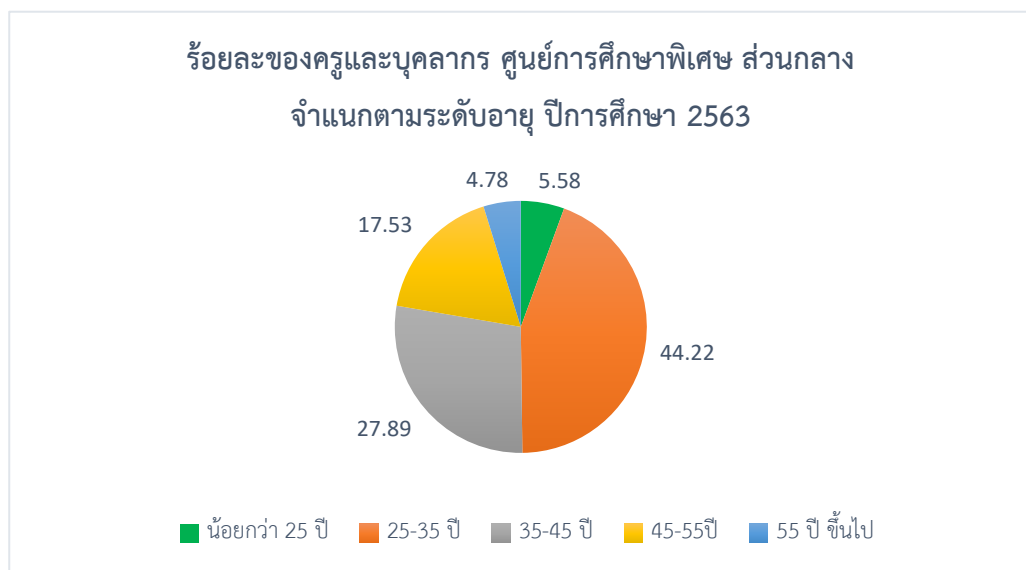


แผนภูมิที่ 5 แสดงร้อยละของครูและบุคลากร ศูนย์การศึกษาพิเศษ ส่วนกลาง จำแนกตามวิชาเอก ปีการศึกษา 2563

ตารางที่ 7 จำนวนครูและบุคลากร ศูนย์การศึกษาพิเศษ ส่วนกลาง จำแนกตามประเภทบุคลากรและระดับอายุ ปีการศึกษา 2563

| ประเภทบุคลากร | ตำแหน่ง | จำนวนทั้งหมด (คน) | จำนวนบุคลากรตามช่วงอายุ | | | | |
|-----------------|--------------------------------|-------------------|-------------------------|----------|----------|---------|--------------|
| | | | น้อยกว่า 25 ปี | 25-35 ปี | 35-45 ปี | 45-55ปี | 55 ปี ขึ้นไป |
| ผู้บริหาร | 1.1 ผู้อำนวยการ | 1 | 0 | 0 | 0 | 0 | 1 |
| | 1.2 รองผู้อำนวยการ | 2 | 0 | 0 | 2 | 0 | 0 |
| | รวม | 3 | 0 | 0 | 2 | 0 | 1 |
| ครู | 2.1 ข้าราชการครู | 80 | 4 | 43 | 15 | 13 | 5 |
| | 2.2 พนักงานราชการ | 56 | 5 | 31 | 17 | 3 | 0 |
| | 2.3 ครูผู้ทรงคุณค่าแห่งแผ่นดิน | 1 | 0 | 0 | 0 | 0 | 1 |
| | 2.4 ครูอัตราจ้าง | 10 | 4 | 6 | 0 | 0 | 0 |
| | รวม | 147 | 13 | 80 | 32 | 16 | 6 |
| บุคลากรสนับสนุน | 3.1 พนักงานธุรการ | 1 | 0 | 1 | 0 | 0 | 0 |
| | 3.2 พนักงานราชการ (คนครัว) | 1 | 0 | 0 | 0 | 0 | 1 |
| | 3.3 พนักงานพิมพ์เบรลล์ | 1 | 0 | 0 | 1 | 0 | 0 |
| | 3.4 พี่เลี้ยงเด็กพิการ | 93 | 1 | 28 | 35 | 25 | 4 |
| | 3.5 พี่เลี้ยงเด็กปัญญาอ่อน | 2 | 0 | 0 | 0 | 2 | 0 |
| | 3.6 คนงาน | 1 | 0 | 1 | 0 | 0 | 0 |
| | 3.7 พนักงานขับรถยนต์ | 2 | 0 | 1 | 0 | 1 | 0 |
| | รวม | 101 | 1 | 31 | 36 | 28 | 5 |
| รวมทั้งสิ้น | | 251 | 14 | 111 | 70 | 44 | 12 |
| คิดเป็นร้อยละ | | 100 | 5.58 | 44.22 | 27.89 | 17.53 | 4.78 |

ข้อมูล ณ วันที่ 19 มีนาคม 2564



แผนภูมิที่ 6 แสดงร้อยละของครูและบุคลากร ศูนย์การศึกษาพิเศษ ส่วนกลาง จำแนกตามระดับอายุ ปีการศึกษา 2563

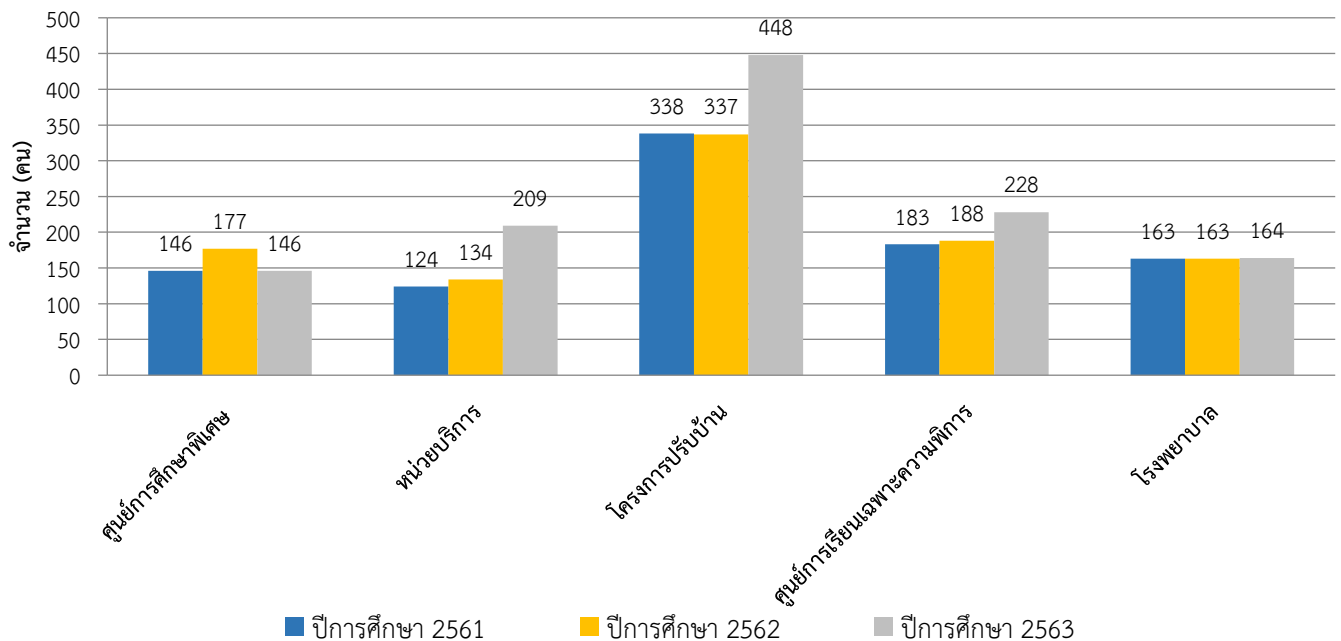
1.4 ข้อมูลผู้เรียนและผู้สำเร็จการศึกษา

1.4.1 ข้อมูลจำนวนผู้เรียนศูนย์การศึกษาพิเศษ ส่วนกลาง ปีการศึกษา 2561 – 2563

ตารางที่ 8 จำนวนผู้เรียน ศูนย์การศึกษาพิเศษ ส่วนกลาง จำแนกตามสถานที่ให้บริการและปีการศึกษา
ปีการศึกษา 2561 – 2563

| ที่ | สถานที่ให้บริการ | ปีการศึกษา 2561 จำนวน (คน) | ปีการศึกษา 2562 จำนวน (คน) | ปีการศึกษา 2563 จำนวน (คน) |
|-----|-----------------------------|-------------------------------|-------------------------------|-------------------------------|
| 1. | ศูนย์การศึกษาพิเศษ | 146 | 177 | 146 |
| 2. | หน่วยบริการ | 124 | 134 | 209 |
| 3. | โครงการปรับบ้าน | 338 | 337 | 448 |
| 4. | ศูนย์การเรียนเฉพาะความพิการ | 183 | 188 | 228 |
| 5. | โรงพยาบาล | 163 | 163 | 164 |
| รวม | | 954 | 999 | 1,195 |

จำนวนนักเรียน ศูนย์การศึกษาพิเศษ ส่วนกลาง จำแนกตามสถานที่ให้บริการและปีการศึกษา
ปีการศึกษา 2561 - 2563



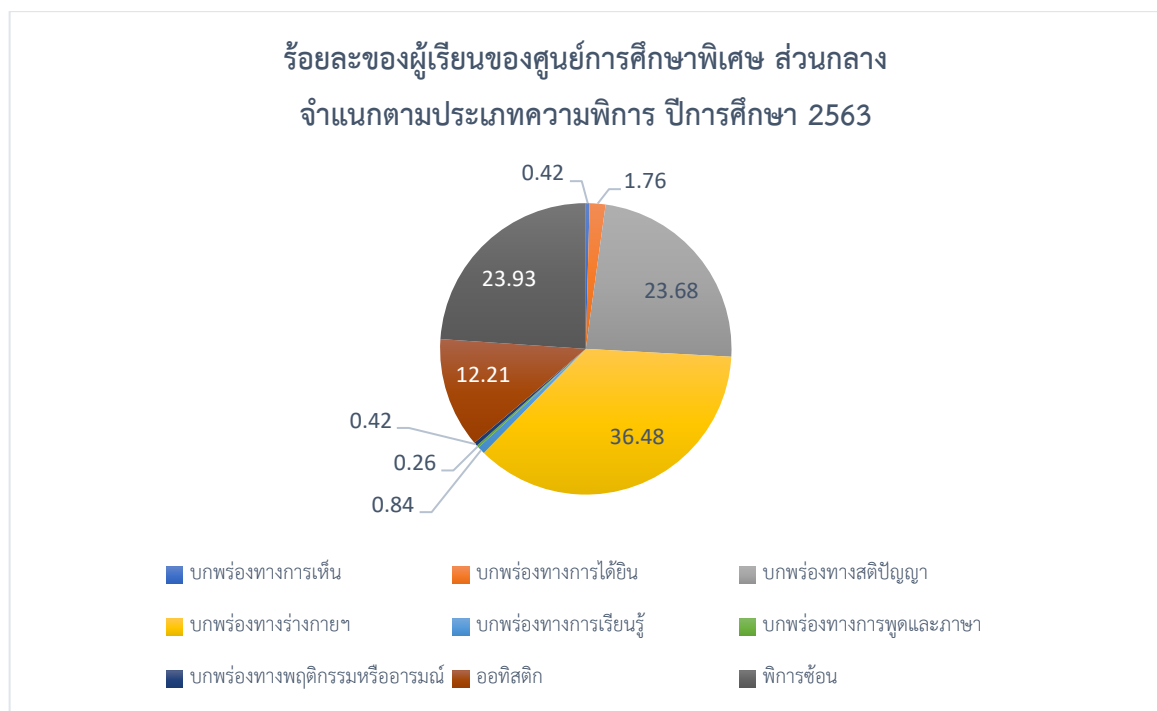
แผนภูมิที่ 7 แสดงจำนวนผู้เรียน ศูนย์การศึกษาพิเศษ ส่วนกลาง จำแนกตามสถานที่ให้บริการและปีการศึกษา
ปีการศึกษา 2561 – 2563

1.4.2 ข้อมูลจำนวนผู้เรียนศูนย์การศึกษาพิเศษ ส่วนกลาง ปีการศึกษา 2563 จำแนกตามประเภท ความพิการและการรับบริการ

ตารางที่ 9 จำนวนผู้เรียนของศูนย์การศึกษาพิเศษ ส่วนกลาง จำแนกตามประเภทความพิการและการรับบริการ ปีการศึกษา 2563

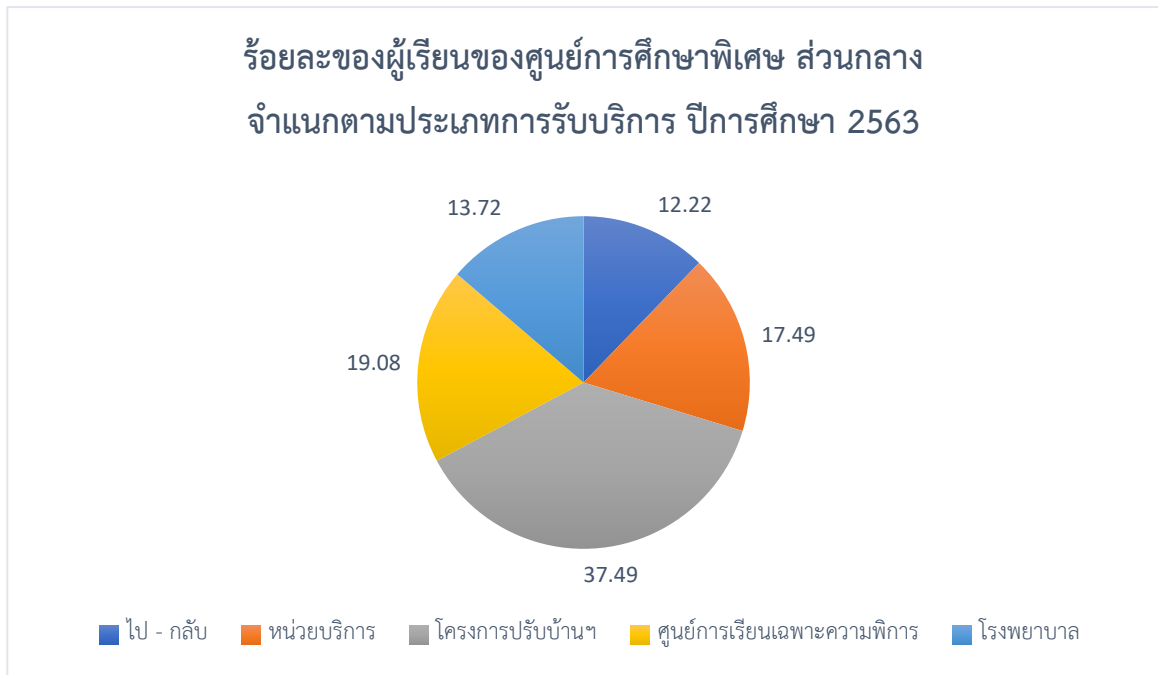
| ที่ | ประเภทความพิการ | บริการ ในศูนย์ | บริการนอกศูนย์ | | | | รวม | คิดเป็น ร้อยละ |
|---------------|--|-------------------|-----------------|----------------------|------------------------------------|-----------|-------|-------------------|
| | | ไป - กลับ | หน่วย บริการ | โครงการ ปรับบ้านฯ | ศูนย์การเรียนรู้ เฉพาะความพิการ | โรงพยาบาล | | |
| 1 | บุคคลที่มีความบกพร่องทางการเห็น | 2 | 0 | 2 | 1 | 0 | 5 | 0.42 |
| 2 | บุคคลที่มีความบกพร่องทางการได้ยิน | 5 | 5 | 7 | 4 | 0 | 21 | 1.76 |
| 3 | บุคคลที่มีความบกพร่องทางสติปัญญา | 41 | 53 | 123 | 66 | 0 | 283 | 23.68 |
| 4 | บุคคลที่มีความบกพร่องทางร่างกายหรือ การเคลื่อนไหวหรือสุขภาพ | 17 | 55 | 140 | 66 | 158 | 436 | 36.48 |
| 5 | บุคคลที่มีความบกพร่องทางการเรียนรู้ | 0 | 2 | 1 | 1 | 6 | 10 | 0.84 |
| 6 | บุคคลที่มีความบกพร่องทางการพูดและภาษา | 1 | 1 | 1 | 0 | 0 | 3 | 0.26 |
| 7 | บุคคลที่มีความบกพร่องทางพฤติกรรมหรืออารมณ์ | 3 | 0 | 2 | 0 | 0 | 5 | 0.42 |
| 8 | บุคคลออทิสติก | 53 | 50 | 39 | 4 | 0 | 146 | 12.21 |
| 9 | บุคคลพิการซ้อน | 24 | 43 | 133 | 86 | 0 | 286 | 23.93 |
| รวม | | 146 | 209 | 448 | 228 | 164 | 1,195 | 100 |
| คิดเป็นร้อยละ | | 12.22 | 17.49 | 37.49 | 19.08 | 13.72 | | |

ข้อมูล ณ วันที่ 7 พฤษภาคม 2563



แผนภูมิที่ 8 แสดงร้อยละของผู้เรียนศูนย์การศึกษาพิเศษ ส่วนกลาง จำแนกตามประเภทความพิการ และการให้บริการ ปีการศึกษา 2563

ร้อยละของผู้เรียนของศูนย์การศึกษาพิเศษ ส่วนกลาง
จำแนกตามประเภทการรับบริการ ปีการศึกษา 2563



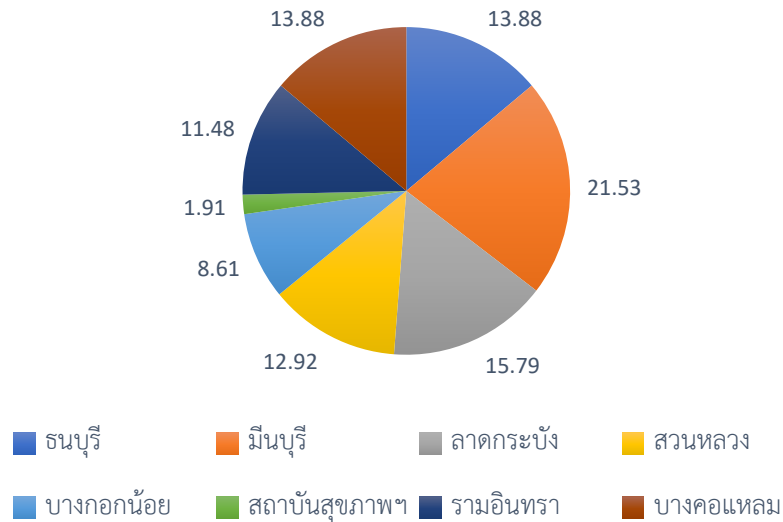
แผนภูมิที่ 9 แสดงร้อยละของผู้เรียนศูนย์การศึกษาพิเศษ ส่วนกลาง จำแนกตามการรับบริการ ปีการศึกษา 2563

1.4.3 ข้อมูลจำนวนผู้เรียนศูนย์การศึกษาพิเศษ ส่วนกลาง ที่รับบริการในหน่วยบริการ จำแนกตามประเภทความพิการ ปีการศึกษา 2563

ตารางที่ 10 จำนวนผู้เรียนของศูนย์การศึกษาพิเศษ ส่วนกลาง ที่รับบริการในหน่วยบริการ จำแนกตามประเภทความพิการ ปีการศึกษา 2563

| ที่ | ประเภทความพิการ | การรับบริการในหน่วยบริการ | | | | | | | | รวม |
|---------------|--|---------------------------|---------|-----------|---------|------------|-----------------------------------|-----------|-----------|-----|
| | | ธนบุรี | มีนบุรี | ลาดกระบัง | สวนหลวง | บางกอกน้อย | สถาบันสุขภาพเด็กแห่งชาติมหาราชินี | รามอินทรา | บางคอแหลม | |
| 1 | บุคคลที่มีความบกพร่องทางการเห็น | - | - | - | - | - | - | - | - | 0 |
| 2 | บุคคลที่มีความบกพร่องทางการได้ยิน | - | 4 | - | 1 | - | - | - | - | 5 |
| 3 | บุคคลที่มีความบกพร่องทางสติปัญญา | 8 | 9 | 4 | 8 | 8 | - | 8 | 8 | 53 |
| 4 | บุคคลที่มีความบกพร่องทางร่างกายหรือการเคลื่อนไหวหรือสุขภาพ | 5 | 18 | 9 | 9 | - | 3 | 5 | 6 | 55 |
| 5 | บุคคลที่มีความบกพร่องทางการเรียนรู้ | - | - | - | 1 | - | 1 | - | - | 2 |
| 6 | บุคคลที่มีความบกพร่องทางการพูดและภาษา | - | 1 | - | - | - | - | - | - | 1 |
| 7 | บุคคลที่มีความบกพร่องทางพฤติกรรมหรืออารมณ์ | - | - | - | - | - | - | - | - | 0 |
| 8 | บุคคลออทิสติก | 16 | 8 | 10 | 5 | 4 | - | 4 | 3 | 50 |
| 9 | บุคคลพิการซ้อน | - | 5 | 10 | 3 | 6 | - | 7 | 12 | 43 |
| รวม | | 29 | 45 | 33 | 27 | 18 | 4 | 24 | 29 | 209 |
| คิดเป็นร้อยละ | | 13.88 | 21.53 | 15.79 | 12.92 | 8.61 | 1.91 | 11.48 | 13.88 | 100 |

ร้อยละของผู้เรียนของศูนย์การศึกษาพิเศษ ส่วนกลาง จำแนกตามหน่วยบริการ
ปีการศึกษา 2563



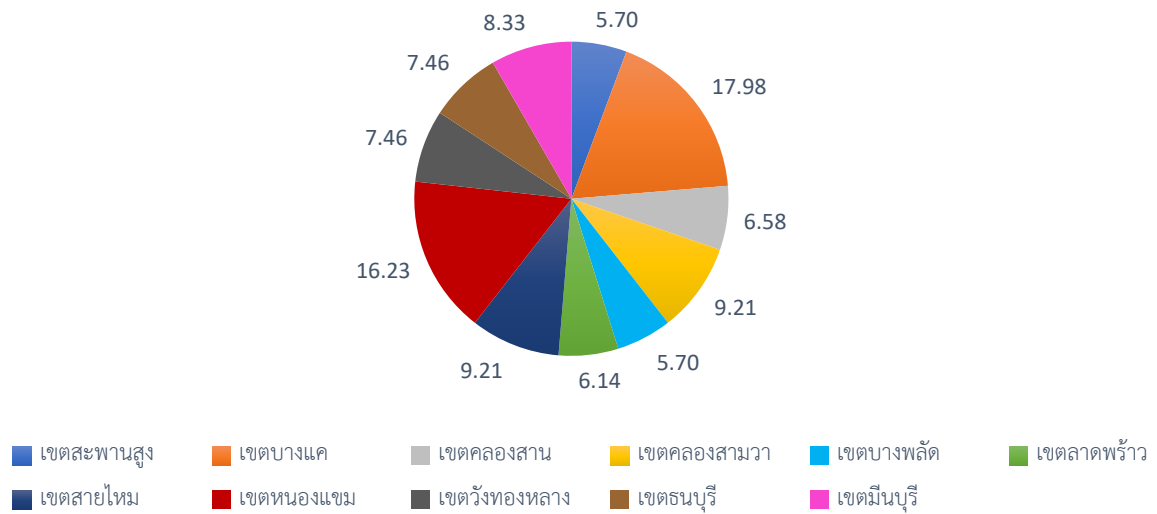
แผนภูมิที่ 10 แสดงร้อยละของผู้เรียนศูนย์การศึกษาพิเศษ ส่วนกลาง จำแนกตามหน่วยบริการ ปีการศึกษา 2563

1.4.4 ข้อมูลจำนวนผู้เรียนศูนย์การศึกษาพิเศษ ส่วนกลาง ที่รับบริการ ในศูนย์การเรียนเฉพาะความพิการ จำแนกตามประเภทความพิการ ปีการศึกษา 2563

ตารางที่ 11 จำนวนผู้เรียนของศูนย์การศึกษาพิเศษ ส่วนกลาง ที่รับบริการในศูนย์การเรียนเฉพาะความพิการ จำแนกตามประเภทความพิการ ปีการศึกษา 2563

| ร.น. | ประเภทความพิการ | การรับบริการในศูนย์การเรียนเฉพาะความพิการ | | | | | | | | | | | รวม |
|---------------|--|---|--------------------------------------|--|--|--|---|---------------------------------------|--|---|---------------------------------------|--|-----|
| | | ศูนย์การเรียนเฉพาะความพิการ เขตสะพานสูง | ศูนย์การเรียนเฉพาะความพิการ เขตบางแค | ศูนย์การเรียนเฉพาะความพิการ เขตคลองสาน | ศูนย์การเรียนเฉพาะความพิการ เขตคลองสามวา | ศูนย์การเรียนเฉพาะความพิการ เขตบางพลัด | ศูนย์การเรียนเฉพาะความพิการ เขตลาดพร้าว | ศูนย์การเรียนเฉพาะความพิการ เขตสายไหม | ศูนย์การเรียนเฉพาะความพิการ เขตหนองแขม | ศูนย์การเรียนเฉพาะความพิการ เขตวังทองหลาง | ศูนย์การเรียนเฉพาะความพิการ เขตธนบุรี | ศูนย์การเรียนเฉพาะความพิการ เขตมีนบุรี | |
| 1 | บุคคลที่มีความบกพร่องทางการเห็น | - | - | - | 1 | - | - | - | - | - | - | - | 1 |
| 2 | บุคคลที่มีความบกพร่องทางการได้ยิน | - | - | - | - | - | - | - | - | - | - | 4 | 4 |
| 3 | บุคคลที่มีความบกพร่องทางสติปัญญา | 2 | 14 | 3 | 3 | 1 | 5 | 7 | 13 | 6 | 6 | 6 | 66 |
| 4 | บุคคลที่มีความบกพร่องทางร่างกายหรือการเคลื่อนไหวหรือสุขภาพ | 8 | 6 | 7 | 7 | 4 | 8 | 4 | 9 | 4 | 4 | 5 | 66 |
| 5 | บุคคลที่มีความบกพร่องทางการเรียนรู้ | 1 | - | - | - | - | - | - | - | - | - | - | 1 |
| 6 | บุคคลที่มีความบกพร่องทางการพูดและภาษา | - | - | - | - | - | - | - | - | - | - | - | 0 |
| 7 | บุคคลที่มีความบกพร่องทางพฤติกรรมหรืออารมณ์ | - | - | - | - | - | - | - | - | - | - | - | 0 |
| 8 | บุคคลออทิสติก | 1 | - | - | 3 | - | - | - | - | - | - | - | 4 |
| 9 | บุคคลพิการซ้อน | 1 | 21 | 5 | 7 | 8 | 1 | 10 | 15 | 7 | 7 | 4 | 86 |
| รวม | | 13 | 41 | 15 | 21 | 13 | 14 | 21 | 37 | 17 | 17 | 19 | 228 |
| คิดเป็นร้อยละ | | 5.70 | 17.98 | 6.58 | 9.21 | 5.70 | 6.14 | 9.21 | 16.23 | 7.46 | 7.46 | 8.33 | 100 |

ร้อยละของผู้เรียนศูนย์การศึกษาพิเศษ ส่วนกลาง ที่รับบริการ
ในศูนย์การเรียนเฉพาะความพิการ ปีการศึกษา 2563

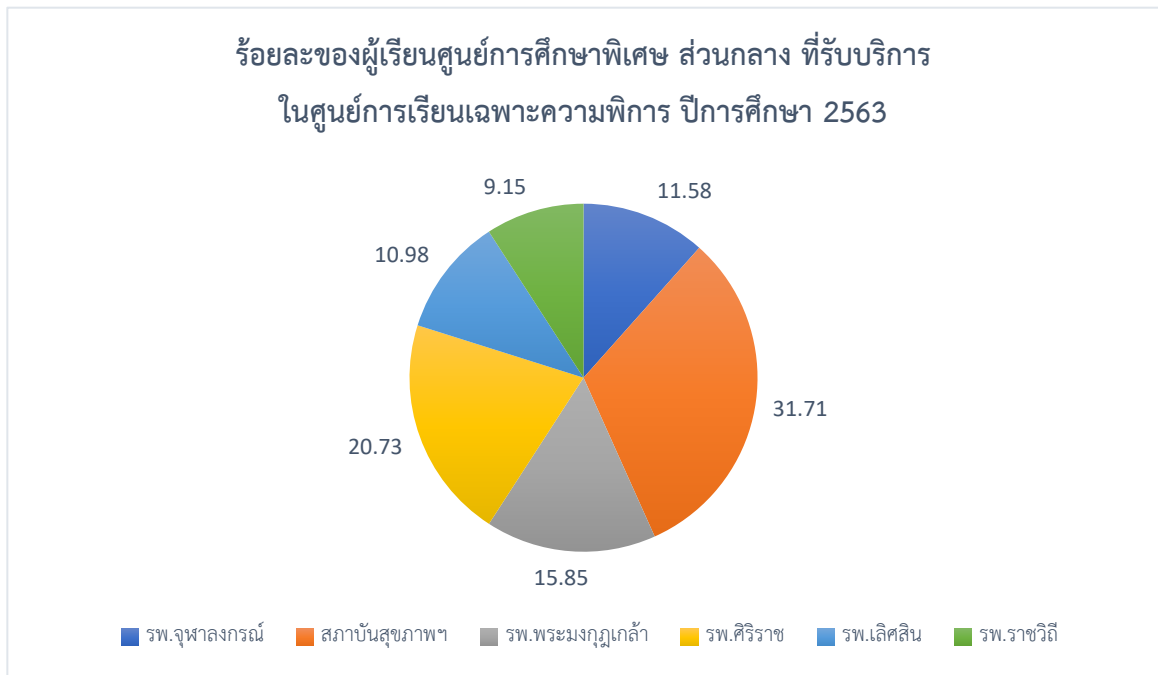


แผนภูมิที่ 11 แสดงร้อยละของผู้เรียนศูนย์การศึกษาพิเศษ ส่วนกลาง ที่รับบริการในศูนย์การเรียนเฉพาะความพิการ ปีการศึกษา 2563

1.4.5 ข้อมูลจำนวนผู้เรียนศูนย์การศึกษาพิเศษ ส่วนกลาง ปีการศึกษา 2563 ที่รับบริการ
ในโรงพยาบาลจำแนกตามประเภทความพิการ

ตารางที่ 12 จำนวนผู้เรียนของศูนย์การศึกษาพิเศษ ส่วนกลาง ที่รับบริการในโรงพยาบาล จำแนกตามประเภทความพิการ ปีการศึกษา 2563

| ที่ | ประเภทความพิการ | การรับบริการในโรงพยาบาล | | | | | | รวม |
|---------------|--|-------------------------|-----------------------------------|------------------------|------------------|------------------|------------------|-----|
| | | โรงพยาบาลจุฬาลงกรณ์ | สถาบันสุขภาพเด็กแห่งชาติมหาราชินี | โรงพยาบาลพระมงกุฎเกล้า | โรงพยาบาลศิริราช | โรงพยาบาลเลิดสิน | โรงพยาบาลราชวิถี | |
| 1 | บุคคลที่มีความบกพร่องทางการเห็น | - | - | - | - | - | - | 0 |
| 2 | บุคคลที่มีความบกพร่องทางการได้ยิน | - | - | - | - | - | - | 0 |
| 3 | บุคคลที่มีความบกพร่องทางสติปัญญา | - | - | - | - | - | - | 0 |
| 4 | บุคคลที่มีความบกพร่องทางร่างกายหรือการเคลื่อนไหวหรือสุขภาพ | 19 | 48 | 26 | 32 | 18 | 15 | 158 |
| 5 | บุคคลที่มีความบกพร่องทางการเรียนรู้ | - | 4 | - | 2 | - | - | 6 |
| 6 | บุคคลที่มีความบกพร่องทางการพูดและภาษา | - | - | - | - | - | - | 0 |
| 7 | บุคคลที่มีความบกพร่องทางพฤติกรรมหรืออารมณ์ | - | - | - | - | - | - | 0 |
| 8 | บุคคลออทิสติก | - | - | - | - | - | - | 0 |
| 9 | บุคคลพิการซ้อน | - | - | - | - | - | - | 0 |
| รวม | | 19 | 52 | 26 | 34 | 18 | 15 | 164 |
| คิดเป็นร้อยละ | | 11.58 | 31.71 | 15.85 | 20.73 | 10.98 | 9.15 | 100 |



แผนภูมิที่ 12 แสดงร้อยละของผู้เรียนศูนย์การศึกษาพิเศษ ส่วนกลาง ที่รับบริการในโรงพยาบาล ปีการศึกษา 2563

1.4.6 ผลการจัดการศึกษาเฉพาะบุคคลของผู้เรียนศูนย์การศึกษาพิเศษ ส่วนกลาง ปีการศึกษา 2563
ตารางที่ 13 จำนวนผู้เรียนที่มีพัฒนาการตามเป้าหมายแต่ละบุคคล ตามแผนการจัดการศึกษาเฉพาะบุคคล (IEP) และแผนให้บริการช่วยเหลือเฉพาะครอบครัว (IFSP) จำแนกตามปีการศึกษา 2561-2563

| ที่ | รายการ | จำนวนผู้เรียนที่มีพัฒนาการตามเป้าหมาย | | | | | | | | |
|-----------------------------|---|--|----------------|------------|-----------------|----------------|------------|-----------------|----------------|------------|
| | | ปีการศึกษา 2561 | | | ปีการศึกษา 2562 | | | ปีการศึกษา 2563 | | |
| | | ทั้งหมด | ผ่านจุดประสงค์ | ร้อยละ | ทั้งหมด | ผ่านจุดประสงค์ | ร้อยละ | ทั้งหมด | ผ่านจุดประสงค์ | ร้อยละ |
| 1 | การจัดทำแผนการจัดการศึกษาเฉพาะบุคคล (IEP) | 706 | 706 | 100 | 714 | 714 | 100 | 935 | 935 | 100 |
| 2 | การจัดทำแผนให้บริการช่วยเหลือเฉพาะครอบครัว (IFSP) | 85 | 85 | 100 | 122 | 122 | 100 | 50 | 50 | 100 |
| รวมทั้งสิ้น | | 791 | 791 | 100 | 836 | 836 | 100 | 985 | 985 | 100 |
| ผลการวิเคราะห์ข้อมูล | | ผ่านร้อยละ 100 ต่อเนื่อง 3 ปีการศึกษา | | | | | | | | |

หมายเหตุ ไม่รวมจำนวนผู้เรียนที่รับบริการในโรงพยาบาล 164 คน
นักเรียนมารับบริการหลังปิดจุดประสงค์ จำนวน 46 คน

1.4.7 จำนวนผู้เรียนที่ผ่านการประเมินตามจุดประสงค์เชิงพฤติกรรมที่กำหนดในแผนการจัดการศึกษาเฉพาะบุคคล (IEP) ไม่น้อยกว่าร้อยละ 90 ปีการศึกษา 2563

ตารางที่ 14 ร้อยละของผู้เรียนที่ผ่านการประเมินตามจุดประสงค์เชิงพฤติกรรมที่กำหนดในแผนการจัดการศึกษาเฉพาะบุคคล (IEP) ไม่น้อยกว่าร้อยละ 90 ปีการศึกษา 2563

| ที่ | ประเภทความพิการ | จำนวนนักเรียน | ผลการประเมินตามจุดประสงค์เชิงพฤติกรรม | | ร้อยละนักเรียนที่ผ่านการประเมิน |
|-----|--|---------------|---------------------------------------|---------|---------------------------------|
| | | | ผ่าน | ไม่ผ่าน | |
| 1 | บุคคลที่มีความบกพร่องทางการเห็น | 5 | 5 | 0 | 100 |
| 2 | บุคคลที่มีความบกพร่องทางการได้ยิน | 21 | 21 | 0 | 100 |
| 3 | บุคคลที่มีความบกพร่องทางสติปัญญา | 273 | 273 | 0 | 100 |
| 4 | บุคคลที่มีความบกพร่องทางร่างกายหรือการเคลื่อนไหวหรือสุขภาพ | 268 | 268 | 0 | 100 |
| 5 | บุคคลที่มีความบกพร่องทางการเรียนรู้ | 4 | 4 | 0 | 100 |
| 6 | บุคคลที่มีความบกพร่องทางการพูดและภาษา | 3 | 3 | 0 | 100 |
| 7 | บุคคลที่มีความบกพร่องทางพฤติกรรมหรืออารมณ์ | 5 | 5 | 0 | 100 |
| 8 | บุคคลออทิสติก | 136 | 136 | 0 | 100 |
| 9 | บุคคลพิการซ้อน | 270 | 270 | 0 | 100 |
| | รวม | 985 | 985 | 0 | 100 |

หมายเหตุ ไม่รวมจำนวนผู้เรียนที่รับบริการในโรงพยาบาล 164 คน

นักเรียนมารับบริการหลังปิดจุดประสงค์ จำนวน 46 คน

1.4.8 ผลการพัฒนาคุณภาพผู้เรียนตามหลักสูตรสถานศึกษา ศูนย์การศึกษาพิเศษ ส่วนกลาง ปีการศึกษา 2561 - 2563

ตารางที่ 15 ผลการพัฒนาคุณภาพผู้เรียนตามหลักสูตรสถานศึกษา ศูนย์การศึกษาพิเศษ ส่วนกลาง ปีการศึกษา 2561 - 2563

| ที่ | พัฒนาการผู้เรียน | ผลการพัฒนาคุณภาพผู้เรียน (ปีการศึกษา) | | |
|-----|--|---------------------------------------|------|------|
| | | 2561 | 2562 | 2563 |
| 1 | พัฒนาการด้านร่างกาย | 4.10 | 4.16 | 4.18 |
| 2 | พัฒนาการด้านอารมณ์ จิตใจ | - | 4.22 | 4.16 |
| 3 | พัฒนาการด้านสังคม | 4.09 | 4.14 | 4.17 |
| 4 | พัฒนาการด้านสติปัญญา | 4.08 | 4.09 | 4.18 |
| 5 | ทักษะที่จำเป็นเฉพาะความพิการ | 4.09 | 4.08 | 4.18 |
| | ผลการพัฒนาคุณภาพผู้เรียน เฉลี่ยทุกด้าน | 4.09 | 4.13 | 4.17 |

หมายเหตุ พัฒนาด้านอารมณ์และจิตใจ ได้มีการปรับใช้ตามหลักสูตรการศึกษาปฐมวัย สำหรับเด็กที่มีความต้องการจำเป็นพิเศษ ศูนย์การศึกษาพิเศษ ส่วนกลาง พุทธศักราช 2562 (ฉบับปรับปรุง) ในปีการศึกษา 2562

1.5 ข้อมูลผู้เรียนและผลการพัฒนา หลักสูตรกิจกรรมเสริมหลักสูตรสำหรับเด็กที่มีความต้องการจำเป็นพิเศษ ศูนย์การศึกษาพิเศษ ส่วนกลาง

ศูนย์การศึกษาพิเศษ ส่วนกลาง มีการจัดการเรียนการสอน หลักสูตรกิจกรรมเสริมหลักสูตรสำหรับเด็กที่มีความต้องการจำเป็นพิเศษ ได้แก่ กิจกรรมศิลปะ กิจกรรมว่ายน้ำ กิจกรรมดนตรี กิจกรรมบำบัด กิจกรรมการดำรงชีวิตประจำวัน กิจกรรมคอมพิวเตอร์ กิจกรรมกายภาพบำบัด กิจกรรมฝึกพูด/แก้ไขการพูด กิจกรรมเตรียมความพร้อมด้านพลศึกษา แพทย์แผนไทย โดยมีข้อมูลของผู้เรียน ดังต่อไปนี้

ตารางที่ 16 จำนวนผู้เรียนที่ได้รับการพัฒนากิจกรรมเสริมหลักสูตรตามความต้องการจำเป็นพิเศษของผู้เรียน ศูนย์การศึกษาพิเศษ ส่วนกลาง จำแนกตามกิจกรรมเสริมหลักสูตร ปีการศึกษา 2561 – 2563

| ที่ | รายการ กิจกรรมเสริมหลักสูตร | ปีการศึกษา 2561 | | | ปีการศึกษา 2562 | | | ปีการศึกษา 2563 | | |
|-------------|--------------------------------|-----------------|-------|--------|-----------------|-------|--------|-----------------|-------|--------|
| | | รับบริการ | ผ่าน | ร้อยละ | รับบริการ | ผ่าน | ร้อยละ | รับบริการ | ผ่าน | ร้อยละ |
| 1 | กิจกรรมศิลปะ | 270 | 270 | 100 | 311 | 311 | 100 | 293 | 293 | 100 |
| 2 | กิจกรรมว่ายน้ำ | 132 | 132 | 100 | 137 | 137 | 100 | 101 | 101 | 100 |
| 3 | กิจกรรมดนตรี | 270 | 270 | 100 | 311 | 311 | 100 | 293 | 293 | 100 |
| 4 | กิจกรรมบำบัด | 119 | 119 | 100 | 130 | 130 | 100 | 101 | 101 | 100 |
| 5 | กิจกรรมการดำรงชีวิตประจำวัน | 146 | 146 | 100 | 177 | 177 | 100 | 100 | 100 | 100 |
| 6 | กิจกรรมคอมพิวเตอร์ | 146 | 146 | 100 | 177 | 177 | 100 | 106 | 106 | 100 |
| 7 | กิจกรรมฝึกพูด/แก้ไขการพูด | 122 | 122 | 100 | 170 | 170 | 100 | 111 | 111 | 100 |
| 8 | กายภาพบำบัด | 117 | 117 | 100 | 125 | 125 | 100 | 96 | 96 | 100 |
| 9 | กิจกรรมพลศึกษา | - | - | - | 177 | 177 | 100 | 123 | 123 | 100 |
| 10 | แพทย์แผนไทย | - | - | - | 9 | 9 | 100 | 30 | 30 | 100 |
| รวมทั้งสิ้น | | 1,322 | 1,322 | 100 | 1,724 | 1,724 | 100 | 1,354 | 1,354 | 100 |

หมายเหตุ ผลการประเมิน ระดับ “ผ่าน” หมายถึง ได้รับการพัฒนาตามจุดประสงค์เชิงพฤติกรรม/พัฒนาการที่คาดหวังตามที่กำหนดไว้ในแผนการให้บริการ

*** กิจกรรมพลศึกษา และแพทย์แผนไทย เริ่มจัดการเรียนการสอน ปีการศึกษา 2562

ตารางที่ 17 ผลการพัฒนาคุณภาพผู้เรียนกิจกรรมเสริมหลักสูตร ศูนย์การศึกษาพิเศษ ส่วนกลาง ปีการศึกษา 2561 - 2563

| ที่ | กิจกรรมเสริมหลักสูตร | ผลการพัฒนาคุณภาพผู้เรียนเฉลี่ยประจำปีการศึกษา | | |
|--|-----------------------------|---|-----------------|-----------------|
| | | ปีการศึกษา 2561 | ปีการศึกษา 2562 | ปีการศึกษา 2563 |
| 1 | กิจกรรมศิลปะ | 4.03 | 4.03 | 4.26 |
| 2 | กิจกรรมว่ายน้ำ | 4.01 | 4.02 | 4.00 |
| 3 | กิจกรรมดนตรี | 4.08 | 4.02 | 4.13 |
| 4 | กิจกรรมบำบัด | 4.00 | 4.00 | 4.01 |
| 5 | กิจกรรมการดำรงชีวิตประจำวัน | 4.00 | 4.00 | 4.28 |
| 6 | กิจกรรมคอมพิวเตอร์ | 4.00 | 4.00 | 4.28 |
| 7 | กิจกรรมฝึกพูด/แก้ไขการพูด | 4.00 | 4.00 | 4.21 |
| 8 | กายภาพบำบัด | 4.03 | 4.00 | 4.00 |
| 9 | กิจกรรมพลศึกษา | - | 4.00 | 4.01 |
| 10 | แพทย์แผนไทย | - | 4.00 | 4.00 |
| ผลการพัฒนาคุณภาพผู้เรียนเฉลี่ยทุกกิจกรรม | | 4.02 | 4.01 | 4.12 |

ตารางที่ 18 ผลการประเมินคุณลักษณะอันพึงประสงค์ ศูนย์การศึกษาพิเศษ ส่วนกลาง ปีการศึกษา 2561 – 2563

| คุณลักษณะอันพึงประสงค์ | ผลการประเมินคุณลักษณะอันพึงประสงค์ (ปีการศึกษา) | | |
|------------------------------------|--|-------------|-------------|
| | 2561 | 2562 | 2563 |
| ข้อที่ 1 รักชาติ ศาสน์ กษัตริย์ | 3.88 | 4.21 | 3.94 |
| ข้อที่ 2 ซื่อสัตย์สุจริต | 3.84 | 4.17 | 4.00 |
| ข้อที่ 3 มีวินัย | 3.90 | 4.23 | 3.98 |
| ข้อที่ 4 ใฝ่เรียนรู้ | 3.98 | 4.26 | 4.03 |
| ข้อที่ 5 อยู่อย่างพอเพียง | 3.97 | 4.28 | 3.96 |
| ข้อที่ 6 มุ่งมั่นในการทำงาน | 4.02 | 4.28 | 4.13 |
| ข้อที่ 7 รักความเป็นไทย | 3.97 | 4.28 | 4.02 |
| ข้อที่ 8 มีจิตสาธารณะ | 4.01 | 4.27 | 3.94 |
| ค่าเฉลี่ยของเกณฑ์การประเมิน | 3.95 | 4.25 | 4.00 |

ตารางที่ 19 ผลการประเมินความสามารถพึ่งพาตนเองได้และมีคุณภาพชีวิตที่ดีขึ้นของผู้เรียน
ศูนย์การศึกษาพิเศษ ส่วนกลาง ปีการศึกษา 2561 – 2563

| ที่ | รายการประเมิน | ผลการประเมินความสามารถพึ่งพาตนเองได้ และมีคุณภาพชีวิตที่ดีขึ้นของผู้เรียน ปีการศึกษา 2561 – 2563 | | |
|------------------------------------|--------------------------------------|---|-------------|-------------|
| | | 2561 | 2562 | 2563 |
| 1 | ความสามารถในการทำกิจวัตรประจำวัน | 3.73 | 3.98 | 3.98 |
| 2 | การอยู่ร่วมกับสังคมได้อย่างมีความสุข | 4.14 | 3.81 | 3.95 |
| 3 | การปฏิบัติตนในสังคม | 3.96 | 4.00 | 4.02 |
| ค่าเฉลี่ยของเกณฑ์การประเมิน | | 3.94 | 3.93 | 3.98 |

ตารางที่ 20 จำนวนผู้เรียนที่มีความพร้อม และได้รับการส่งต่อในระดับชั้นเรียน สถานศึกษา และหน่วยงานที่เกี่ยวข้อง จำแนกตาม ปีการศึกษา 2561-2563

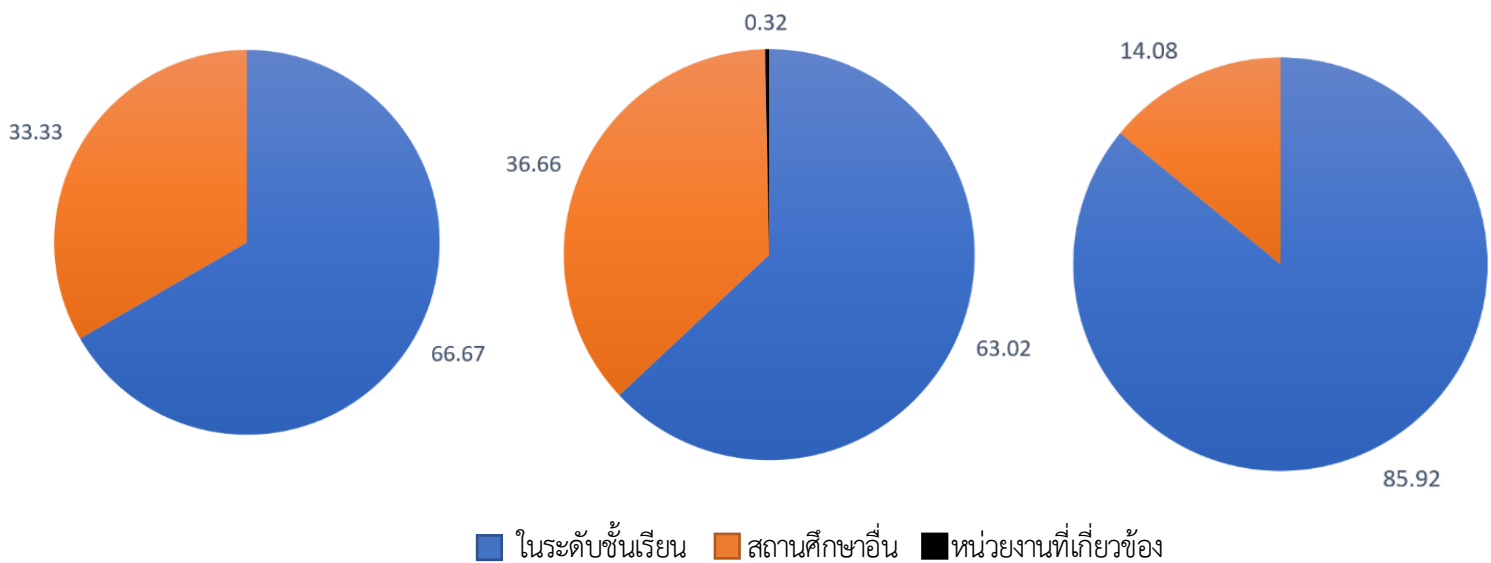
| ที่ | รายการ | ปีการศึกษา | | | | | |
|--------------------------|---------------------------------|------------|--------|------|--------|------|--------|
| | | 2561 | | 2562 | | 2563 | |
| | | คน | ร้อยละ | คน | ร้อยละ | คน | ร้อยละ |
| 1 | จำนวนผู้เรียนที่มีความพร้อม | 270 | | 311 | | 355 | |
| 2 | จำนวนผู้เรียนที่ได้รับการส่งต่อ | | | | | | |
| | 2.1 ในระดับชั้นเรียน | 180 | 66.67 | 196 | 63.02 | 305 | 85.92 |
| | 2.2 สถานศึกษาอื่น | 90 | 33.33 | 114 | 36.66 | 50 | 14.08 |
| | 2.3 หน่วยงานที่เกี่ยวข้อง | - | 0 | 1 | 0.32 | - | 0 |
| ร้อยละที่ได้รับการส่งต่อ | | 100 | | 100 | | 100 | |

หมายเหตุ จำนวนผู้เรียนที่รับบริการในศูนย์การศึกษาพิเศษ ส่วนกลาง และหน่วยบริการ

ปีการศึกษา 2561

ปีการศึกษา 2562

ปีการศึกษา 2563

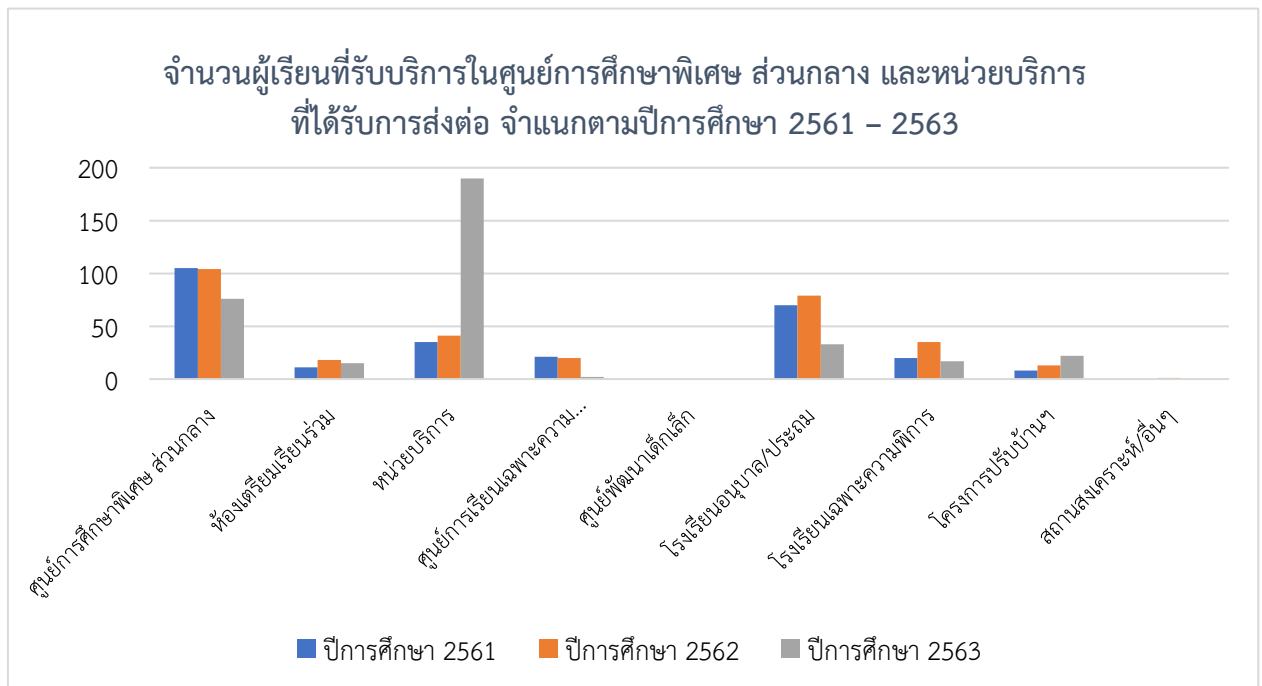


แผนภูมิที่ 13 แสดงร้อยละของผู้เรียนที่มีความพร้อมและได้รับการส่งต่อในระดับชั้นเรียน สถานศึกษา และหน่วยงานที่เกี่ยวข้อง จำแนกตาม ปีการศึกษา 2561 – 2563

ตารางที่ 21 จำนวนผู้เรียนที่รับบริการในศูนย์การศึกษาพิเศษ ส่วนกลาง และหน่วยบริการ ที่ได้รับการส่งต่อ จำแนกตามปีการศึกษา 2561-2563

| ที่ | สถานที่ส่งต่อ | ปีการศึกษา | | |
|--------------------------------|------------------------------|------------|------------|------------|
| | | 2561 | 2562 | 2563 |
| 1.ในระดับชั้นเรียน | | | | |
| 1 | ศูนย์การศึกษาพิเศษ ส่วนกลาง | 105 | 104 | 76 |
| 2 | ห้องเตรียมเรียนร่วม | 11 | 18 | 15 |
| 3 | หน่วยบริการ | 35 | 41 | 190 |
| 4 | ศูนย์การเรียนเฉพาะความพิการ | 21 | 20 | 2 |
| 5 | โครงการปรับบ้านเป็นห้องเรียน | 8 | 13 | 22 |
| 2.สถานศึกษาอื่น | | | | |
| 6 | ศูนย์พัฒนาเด็กเล็ก | 0 | 0 | 0 |
| 7 | โรงเรียนอนุบาล/ประถม | 70 | 79 | 33 |
| 8 | โรงเรียนเฉพาะความพิการ | 20 | 35 | 17 |
| 3.หน่วยงานที่เกี่ยวข้อง | | | | |
| 9 | สถานสงเคราะห์/อื่นๆ | 0 | 1 | 0 |
| รวม | | 270 | 311 | 355 |

หมายเหตุ จำนวนผู้เรียนที่รับบริการในศูนย์การศึกษาพิเศษ ส่วนกลาง และหน่วยบริการ



แผนภูมิที่ 13 แสดงจำนวนผู้เรียนที่รับบริการในศูนย์การศึกษาพิเศษ ส่วนกลาง และหน่วยบริการ ที่ได้รับการส่งต่อ จำแนกตามปีการศึกษา 2561 – 2563

ตารางที่ 22 จำนวนผู้เรียนที่รับบริการในศูนย์การศึกษาพิเศษ ส่วนกลาง ที่ได้รับการส่งต่อ จำแนกตาม
ประเภทความพิการ ปีการศึกษา 2563

| ที่ | ประเภทความพิการ | สถานที่ส่งต่อ | | | | | | | | | รวม |
|-------------------------------------|--|------------------|---------------------|-------------|---------------------|------------------|--------------------|-----------------|-------------------|---------------------------|-----|
| | | ในระดับชั้นเรียน | | | | | สถานศึกษาอื่น | | | หน่วยงานที่ เกี่ยวข้อง | |
| | | ศกศ. ส่วนกลาง | ห้องเตรียมเรียนร่วม | หน่วยบริการ | ศูนย์การศึกษาพิเศษฯ | โครงการปรับบ้านฯ | ศูนย์พัฒนาเด็กเล็ก | รร.อนุบาล/ประถม | รร.เฉพาะความพิการ | สถานสงเคราะห์/อื่นๆ | |
| 1 | บุคคลที่มีความบกพร่องทางการเห็น | 0 | 0 | 0 | 0 | 0 | 0 | 0 | 2 | 0 | 2 |
| 2 | บุคคลที่มีความบกพร่องทางการได้ยิน | 3 | 0 | 5 | 0 | 0 | 0 | 0 | 2 | 0 | 10 |
| 3 | บุคคลที่มีความบกพร่องทางสติปัญญา | 25 | 8 | 58 | 0 | 1 | 0 | 17 | 5 | 0 | 114 |
| 4 | บุคคลที่มีความบกพร่องทางร่างกายหรือการเคลื่อนไหวหรือสุขภาพ | 7 | 0 | 47 | 1 | 9 | 0 | 0 | 2 | 0 | 66 |
| 5 | บุคคลที่มีความบกพร่องทางการเรียนรู้ | 0 | 0 | 2 | 0 | 0 | 0 | 0 | 0 | 0 | 2 |
| 6 | บุคคลที่มีความบกพร่องทางการพูดและภาษา | 0 | 0 | 1 | 0 | 0 | 0 | 1 | 0 | 0 | 2 |
| 7 | บุคคลที่มีความบกพร่องทางพฤติกรรมหรืออารมณ์ | 0 | 0 | 0 | 0 | 2 | 0 | 1 | 0 | 0 | 3 |
| 8 | บุคคลออทิสติก | 40 | 7 | 48 | 0 | 0 | 0 | 11 | 4 | 0 | 110 |
| 9 | บุคคลพิการซ้อน | 1 | 0 | 29 | 1 | 10 | 0 | 3 | 2 | 0 | 46 |
| รวม | | 76 | 15 | 190 | 2 | 22 | 0 | 33 | 17 | 0 | 355 |
| ร้อยละของผู้เรียนที่ได้รับการส่งต่อ | | 21.41 | 4.22 | 53.52 | 0.56 | 6.20 | 0 | 9.30 | 4.79 | 0 | 100 |

หมายเหตุ จำนวนผู้เรียนที่รับบริการในศูนย์การศึกษาพิเศษ ส่วนกลาง และหน่วยบริการ

1.6 ข้อมูลอาคารสถานที่

ตารางที่ 23 ข้อมูลอาคารสถานที่ ศูนย์การศึกษาพิเศษ ส่วนกลาง ปีการศึกษา 2563

| ที่ | ประเภทสิ่งก่อสร้าง | ชื่อสิ่งก่อสร้าง | จำนวนหน่วย |
|-----|--------------------------|---|------------|
| 1 | บ้านพักผู้บริหาร | บ้านพักครู แบบ 207 | 1 |
| 2 | บ้านพักครู | บ้านพักครู แบบ 203/27 | 1 |
| 3 | แฟลตครู | แฟลตครู แบบแฟลต 12 หน่วย | 1 |
| 4 | อาคารเรียน | อาคารศูนย์การศึกษาพิเศษ 6 ชั้น แบบพิเศษ | 1 |
| 5 | หลังคาคลุมลานอเนกประสงค์ | หลังคาคลุมลานอเนกประสงค์ | 1 |
| 6 | ห้องน้ำ | ห้องน้ำห้องส้วมผู้เรียนหญิง 6 ที่ /49 | 1 |
| 7 | ป้อมยามรักษาความปลอดภัย | ป้อมยามรักษาความปลอดภัย | 1 |

1.7 ข้อมูลห้องเรียนพัฒนาศักยภาพ

1.7.1 ห้องเรียนพัฒนาศักยภาพ จำนวน 16 ห้องเรียน

ตารางที่ 24 ข้อมูลห้องเรียนพัฒนาศักยภาพ ศูนย์การศึกษาพิเศษ ส่วนกลาง ปีการศึกษา 2563

| ที่ | ห้องเรียน | จำนวน (ห้อง) |
|------------|--|--------------|
| 1 | ห้องแรกรับ | 1 |
| 2 | บุคคลที่มีความบกพร่องทางสติปัญญา | 4 |
| 3 | บุคคลออทิสติก | 5 |
| 4 | บุคคลที่มีความบกพร่องทางร่างกายหรือการเคลื่อนไหวหรือสุขภาพ | 2 |
| 5 | บุคคลที่มีความบกพร่องทางการได้ยิน | 1 |
| 6 | บุคคลที่มีความบกพร่องทางการเห็น | 1 |
| 7 | เตรียมเรียนร่วมและส่งต่อ | 2 |
| รวม | | 16 |

1.7.2 ห้องกิจกรรมเสริมหลักสูตร จำนวน 14 ห้องเรียน

ตารางที่ 25 ข้อมูลห้องเรียนกิจกรรมเสริมหลักสูตร ศูนย์การศึกษาพิเศษ ส่วนกลาง ปีการศึกษา 2563

| ที่ | ห้องเรียน | จำนวน (ห้อง) |
|------------|------------------------|--------------|
| 1 | ห้องกิจกรรมบำบัด | 1 |
| 2 | ห้องกายภาพบำบัด | 1 |
| 3 | ห้องดนตรี | 1 |
| 4 | ห้องศิลปะ | 1 |
| 5 | ห้องทักษะการดำรงชีวิต | 1 |
| 6 | ห้องฝึกพูด/แก้ไขการพูด | 5 |
| 7 | สระว่ายน้ำ | 1 |
| 8 | ห้องคอมพิวเตอร์ | 1 |
| 9 | พลศึกษา | 1 |
| 10 | แพทย์แผนไทย | 1 |
| รวม | | 14 |

1.7.3 ห้องเรียนของศูนย์การศึกษาพิเศษ ส่วนกลาง ปีการศึกษา 2563 จำแนกตามประเภทการให้บริการ ตารางที่ 26 ห้องเรียนของศูนย์การศึกษาพิเศษ ส่วนกลาง ปีการศึกษา 2563 จำแนกตาม ประเภทการให้บริการ

| ที่ | สถานที่รับบริการ | จำนวน (ห้อง) |
|-----|-----------------------------|--------------|
| 1 | ศูนย์การศึกษาพิเศษ | 30 |
| 2 | หน่วยบริการ | 8 |
| 3 | โครงการปรับบ้าน | 50 |
| 4 | ศูนย์การเรียนเฉพาะความพิการ | 11 |
| 5 | โรงพยาบาล | 6 |
| รวม | | 105 |



ภาพที่ 4 ห้องเรียนพัฒนาศักยภาพ

1.8 ข้อมูลแหล่งเรียนรู้ภายในและภายนอก

1) แหล่งเรียนรู้ภายในศูนย์การศึกษาพิเศษ ส่วนกลาง

- (1) สนามเด็กเล่นกลางแจ้ง
- (2) สนามเด็กเล่นในร่ม ชั้น 3
- (3) ห้องสมุด
- (4) ห้องสื่อการสอน
- (5) ห้อง E - Classroom
- (6) ห้องประชุมใหญ่
- (7) ลานกีฬาภายใน
- (8) แทรมโพลีน

2) แหล่งเรียนรู้ภายนอกศูนย์การศึกษาพิเศษ ส่วนกลาง

- (1) วัดทัศนารุณสุนทรिकาราม (วัดตะพาน)
- (2) วัดพรหมวงศาราม (วัดหลวงพ่อนร)
- (3) ศูนย์กีฬาเยาวชนไทย - ญี่ปุ่นดินแดง
- (4) ศูนย์ฯ สามวัย
- (5) พิพิธภัณฑ์เด็กกรุงเทพมหานคร
- (6) โรงเรียนพิบูลประชาสรรค์
- (7) สถาบันราชานุกูล

แหล่งเรียนรู้ภายใน ศูนย์การศึกษาพิเศษ ส่วนกลาง



สนามเด็กเล่นกลางแจ้ง



สนามเด็กเล่นในร่ม ชั้น 3



ห้องสมุด



ห้องสื่อการสอน



ห้อง E-Classroom



ห้องประชุมใหญ่



ลานกีฬาภายใน



แตรมโพลีน

ภาพที่ 5 แหล่งเรียนรู้ภายในศูนย์การศึกษาพิเศษ ส่วนกลาง

ตอนที่ 2 ผลการประเมินตนเองของสถานศึกษา

รายงานการประเมินตนเองของสถานศึกษาฉบับนี้ มีการรายงานโดยวิเคราะห์ตามประเด็น มาตรฐานการศึกษาขั้นพื้นฐาน แนบท้ายประกาศกระทรวงศึกษาธิการ เรื่อง ให้ใช้มาตรฐานการศึกษา ระดับปฐมวัย และระดับการศึกษาขั้นพื้นฐานศูนย์การศึกษาพิเศษ ฉบับลงวันที่ 6 สิงหาคม พ.ศ. 2561 เพื่อใช้เป็นข้อมูลและแนวทางการประเมินคุณภาพภายนอก จากคำถาม 3 ประเด็นคือ สถานศึกษาของตน มีระดับคุณภาพภายในอยู่ในระดับใด หลักฐานเชิงประจักษ์แสดงระดับคุณภาพของสถานศึกษาประกอบไปด้วย อะไรบ้างและมีคำแนะนำอย่างไรบ้างในการพัฒนาสถานศึกษาให้มีคุณภาพสูงขึ้น แยกตามมาตรฐานและระดับการศึกษา ดังนี้

ตารางที่ 27 ผลการประเมินมาตรฐานการศึกษาระดับการศึกษาขั้นพื้นฐาน ศูนย์การศึกษาพิเศษ ส่วนกลาง ประจำปี พ.ศ. 2563

| มาตรฐานการศึกษา | ระดับคุณภาพ |
|---|-------------|
| มาตรฐานที่ 1 คุณภาพของผู้เรียน | ยอดเยี่ยม |
| มาตรฐานที่ 2 กระบวนการบริหารและการจัดการ | ยอดเยี่ยม |
| มาตรฐานที่ 3 กระบวนการจัดการเรียนการสอนที่เน้นผู้เรียนเป็นสำคัญ | ยอดเยี่ยม |

มาตรฐานที่ 1 คุณภาพของผู้เรียน

1. การตั้งเป้าหมาย

ระดับคุณภาพ : ยอดเยี่ยม

2. กระบวนการพัฒนา

ศูนย์การศึกษาพิเศษ ส่วนกลาง จัดกระบวนการเรียนรู้ตามหลักสูตรการศึกษาปฐมวัย สำหรับเด็กที่มีความต้องการจำเป็นพิเศษ ศูนย์การศึกษาพิเศษ ส่วนกลาง พุทธศักราช 2562 (ฉบับปรับปรุง) อย่างเป็นระบบ ตามกระบวนการช่วยเหลือระยะแรกเริ่ม (Early Intervention: EI) ซึ่งศูนย์การศึกษาพิเศษ ส่วนกลาง ได้ดำเนินการพัฒนาศักยภาพของผู้เรียนเป็นรายบุคคล โดยมีการให้บริการตามขั้นตอน ดังนี้

2.1 การรวบรวมข้อมูลประวัติส่วนตัวของผู้เรียนจากบุคคลที่เกี่ยวข้อง ด้วยการสัมภาษณ์ การสอบถาม การสังเกตและเอกสารหลักฐานที่เกี่ยวข้อง ตลอดจนทำความเข้าใจกับผู้ปกครองเกี่ยวกับ พัฒนาการรวมถึงปัญหาของผู้เรียนและร่วมกันหาแนวทางช่วยเหลือผู้เรียน

2.2 ประเมินความสามารถผู้เรียน โดยใช้แบบประเมินพัฒนาการเด็กที่มีความต้องการจำเป็นพิเศษ อายุแรกเกิด ถึง 6 ปี และแบบประเมินของนักสหวิชาชีพ ได้แก่ แพทย์แผนไทย กายภาพบำบัด กิจกรรมบำบัด ฟีกพูด/แก้ไขการพูด และสังคมสงเคราะห์

2.3 กำหนดจุดมุ่งหมาย 1 ปีพร้อมเกณฑ์ชี้วัด กำหนดสื่อ สิ่งอำนวยความสะดวกบริการและความช่วยเหลืออื่นใดทางการศึกษา ประชุมวางแผนการจัดการศึกษาเฉพาะบุคคล (Individualized Education Program : IEP) หรือแผนให้บริการช่วยเหลือเฉพาะครอบครัว (Individualized Family Service Plan : IFSP)

2.4 นำแผนสู่การปฏิบัติ โดยการจัดทำแผนการสอนรายบุคคล (Individual Implementation Plan: IIP) พัฒนาศักยภาพตามจุดมุ่งหมายที่กำหนด เยี่ยมบ้าน/ปรับสภาพแวดล้อมประเมินและสรุปผลการพัฒนาตาม เกณฑ์ชี้วัดในแผนการให้บริการ

2.5 ทบทวนแผนการให้บริการ วิเคราะห์การพัฒนาศักยภาพและทบทวนจุดมุ่งหมาย และวิธีการในการพัฒนา ปรับปรุงแผนการให้บริการและปฏิบัติตามแผน สรุปผลการพัฒนา

2.6 ส่งต่อโรงเรียนเรียนร่วมหรือโรงเรียนเฉพาะความพิการ ประสานโรงเรียน/หน่วยงาน จัดทำแผนช่วงเชื่อมต่อ เชื่อมต่อและสนับสนุนการพัฒนาศักยภาพอย่างต่อเนื่อง

ทั้งนี้ ศูนย์การศึกษาพิเศษ ส่วนกลาง มีการจัดการเรียนการสอนตามหน่วยการเรียนรู้ ประจำปีการศึกษา 2563 เพื่อให้ผู้เรียนมีคุณลักษณะอันพึงประสงค์ตามที่สถานศึกษากำหนด ตลอดจน มีความภูมิใจท้องถิ่นและความเป็นไทยตามศักยภาพของผู้เรียนแต่ละบุคคล โดยบูรณาการจัดการเรียนรู้ ตามหน่วยการเรียนรู้ทั้งหมด 12 หน่วยการเรียนรู้ ดังนี้ เดือนพฤษภาคม ร่างกายของฉัน เดือนมิถุนายน ครอบครัวของฉัน เดือนกรกฎาคม โรงเรียนของฉัน เดือนสิงหาคม ยานพาหนะ เดือนกันยายน สัตว์ เดือนตุลาคม สิ่งของเครื่องใช้ เดือนพฤศจิกายน ผักผลไม้ที่มีประโยชน์ เดือนธันวาคม การออกกำลังกาย/กีฬา เดือนมกราคม การดูแลตัวเอง/ความปลอดภัย เดือนกุมภาพันธ์ อาชีพ เดือนมีนาคม สถานที่ประกอบอาชีพ เดือนเมษายน เงินตรา โดยใช้เทคนิคการจัดการประสบการณ์การเรียนรู้ในการพัฒนาผู้เรียนด้วยรูปแบบวิธีการที่หลากหลาย เช่น การจัดห้องเรียนแบบมีโครงสร้าง (Structured Teaching) การจัดการเรียนการสอน ด้วยระบบกล่องงาน (Work Boxes System) การสนับสนุนการเรียนรู้โดยใช้รูปภาพ (Visual Support) ฯลฯ จัดรูปแบบกิจกรรมที่มีความเหมาะสมกับพัฒนาการและประเภทความพิการของผู้เรียน พร้อมทั้งจัดบริการ เทคโนโลยีสิ่งอำนวยความสะดวก สื่อ บริการและความช่วยเหลืออื่นใดทางการศึกษา ตลอดจนแหล่งเรียนรู้ ให้มีคุณภาพมีความสอดคล้องกับวิธีการเรียนรู้และความแตกต่างของผู้เรียนเป็นรายบุคคล

ในขั้นตอนของการประเมินผลการเรียนรู้ของผู้เรียน ศูนย์การศึกษาพิเศษ ส่วนกลาง มีการประเมินผู้เรียนอย่างต่อเนื่องตามทักษะการเรียนรู้และคุณลักษณะอันพึงประสงค์ด้วยวิธีการและเครื่องมือ การประเมินที่หลากหลาย เปิดโอกาสให้ผู้ปกครองมีส่วนร่วมตั้งแต่แรกรับจนถึงกระบวนการการจัด ช่วงเชื่อมต่อ (Transition) หรือการเปลี่ยนผ่าน โดยใช้แผนการเชื่อมต่อผู้เรียนที่มีความต้องการจำเป็นพิเศษ (Individual Transition Planning : ITP) เพื่อให้ผู้เรียนได้รับบริการที่เหมาะสมตามความต้องการจำเป็นพิเศษ ของแต่ละบุคคล ซึ่งในทุกกระบวนการที่กล่าวมาจะเน้นความร่วมมือของผู้ปกครอง ครู นักศึกษาอาชีพและ บุคลากรทุกฝ่ายในการพัฒนาผู้เรียนตามทักษะที่ระบุไว้ในแผนการสอนรายบุคคล (Individual Implementation Plan : IIP) มีการปรับปรุงทบทวนแผนฯ เพื่อให้เหมาะสมกับศักยภาพของผู้เรียน มีการประเมินผลการพัฒนา ผู้เรียนตามจุดประสงค์เชิงพฤติกรรม (เป้าหมายระยะสั้น) เพื่อคำนวณหาค่าร้อยละและนำมาเทียบเกณฑ์ การผ่านตามเกณฑ์ระดับคุณภาพของหลักสูตร ตลอดจนบันทึกไว้ในสมุดแบบรายงานผลการพัฒนาผู้เรียน และสรุปผลการพัฒนาคุณภาพผู้เรียนตามแผน IEP/ IIP /IFSP เป็นคะแนนเฉลี่ยทุกทักษะการเรียนรู้

3. ผลการดำเนินงาน

ศูนย์การศึกษาพิเศษ ส่วนกลาง จัดกระบวนการเรียนการสอนที่ส่งเสริมให้ผู้เรียนเกิดการเรียนรู้ ผ่านกระบวนการคิดและปฏิบัติจริง สามารถแสดงออกถึงทักษะที่ได้รับพัฒนาขึ้นตามศักยภาพมีคุณลักษณะ อันพึงประสงค์ตามที่สถานศึกษากำหนด สามารถเข้าสู่บริการช่วงเชื่อมต่อและมีทักษะการพึ่งพาตนเอง ตามศักยภาพของแต่ละบุคคล โดยมีผลการดำเนินการดังต่อไปนี้

3.1 ผู้เรียนได้รับการพัฒนาอย่างเต็มประสิทธิภาพตามที่ระบุไว้ในแผนการจัดการศึกษา เฉพาะบุคคล (Individualized Education Program: IEP) โดยในปีการศึกษา 2563 ผู้เรียนมีผลการเรียน ผ่านเกณฑ์การประเมินตามจุดประสงค์เชิงพฤติกรรมที่กำหนด ร้อยละ 100 มีความพร้อมสามารถเข้าสู่บริการ ช่วงเชื่อมต่อหรือการส่งต่อเข้าสู่การศึกษาในระดับที่สูงขึ้น รวมทั้งสิ้น ร้อยละ 100

3.2 ผู้เรียนศูนย์การศึกษาพิเศษ ส่วนกลาง ได้รับการพัฒนาคุณลักษณะอันพึงประสงค์และเรียนรู้ปลูกฝังวัฒนธรรมอันดีของไทย ผ่านกิจกรรมการเรียนการสอนและกิจกรรมพัฒนาผู้เรียน เช่น การแต่งกายเครื่องแบบชุดพื้นเมือง โครงการวันสงกรานต์ โครงการวันเข้าพรรษา โครงการวันลอยกระทง โครงการวันแม่ โครงการตลาดนัดหนูน้อยเพื่อการเรียนรู้ เป็นต้น โดยศูนย์การศึกษาพิเศษ ส่วนกลาง กำหนดให้ผู้เรียนมีส่วนร่วมในการปฏิบัติกิจกรรมด้วยตนเอง ส่งผลให้ในปีการศึกษา 2563 ผลการประเมินคุณลักษณะอันพึงประสงค์ของผู้เรียนศูนย์การศึกษาพิเศษ ส่วนกลาง อยู่ในระดับ ดีมาก

4. จุดเด่น

ศูนย์การศึกษาพิเศษ ส่วนกลาง จัดกระบวนการเรียนการสอนเพื่อให้ผู้เรียนได้รับการพัฒนาศักยภาพอย่างเป็นระบบต่อเนื่องและครอบคลุมทุกทักษะตามที่ตั้งเป้าหมายในแผนการจัดการศึกษาเฉพาะบุคคล (Individualized Education Program : IEP) และแผนการสอนรายบุคคล (Individual Implementation Plan : IIP) ซึ่งจากกระบวนการจัดการประสบการณ์การเรียนรู้ที่มีประสิทธิภาพของศูนย์การศึกษาพิเศษ ส่วนกลาง ส่งผลให้ทักษะของผู้เรียนพัฒนาขึ้นอย่างเป็นรูปธรรม ทั้งในด้านร่างกาย อารมณ์จิตใจ สังคมและสติปัญญา ตลอดจนทักษะจำเป็นเฉพาะความพิการ ผู้เรียนมีความสามารถที่สูงขึ้น สามารถเข้าร่วมแข่งขันกีฬา Special Olympic และได้รับรางวัลระดับชาติ แต่เนื่องด้วยสถานการณ์การแพร่ระบาดของโรคติดเชื้อไวรัสโคโรนา 2019 (COVID - 19) ส่งผลให้การแข่งขันรายการต่าง ๆ ถูกระงับการจัดการแข่งขันลง

5. จุดที่ควรพัฒนา

ศูนย์การศึกษาพิเศษ ส่วนกลาง ควรส่งเสริมการจัดการเรียนการสอนในรูปแบบออนไลน์ ซึ่งเป็นรูปแบบการเรียนการสอนที่มีความจำเป็นในสถานการณ์การแพร่ระบาดของโรคติดเชื้อไวรัสโคโรนา 2019 (COVID - 19) เพื่อรองรับสถานการณ์การระบาดที่อาจมีแนวโน้มรุนแรงขึ้น เพื่อให้ผู้เรียนได้รับการพัฒนาศักยภาพอย่างต่อเนื่อง

6. ข้อเสนอแนะ

6.1 ศูนย์การศึกษาพิเศษ ส่วนกลาง ควรส่งเสริมให้ผู้ปกครองมีความเข้าใจในบทบาทหน้าที่ของการพัฒนาผู้เรียน สนับสนุนให้ผู้ปกครองร่วมมีบทบาทในการพัฒนาผู้เรียน ตั้งแต่กระบวนการจัดการเรียนการสอน การจัดการประสบการณ์การเรียนรู้ต่าง ๆ ตลอดจนการจัดทำสื่อการเรียนรู้

6.2 เนื่องจากสถานการณ์การแพร่ระบาดของโรคติดเชื้อไวรัสโคโรนา 2019 (COVID - 19) ที่ทำให้ต้องจัดการเรียนการสอนในรูปแบบออนไลน์ โดยมีผู้ปกครองเป็นผู้รับผิดชอบหลักในการพัฒนาศักยภาพผู้เรียน จึงควรมีการปลูกฝังและส่งเสริมให้ผู้ปกครองเห็นความสำคัญในการพัฒนาผู้เรียน เพื่อการพัฒนาศักยภาพที่ต่อเนื่องของผู้เรียน

7. นวัตกรรม / แบบอย่างที่ดี

7.1 ผลการพัฒนาผู้เรียนที่ผ่านการประเมินตามจุดประสงค์เชิงพฤติกรรมที่กำหนดในแผนการจัดการศึกษาเฉพาะบุคคล (Individualized Education Program: IEP) ร้อยละ 100

7.2 รางวัลที่ผู้เรียนได้รับ ประจำปีการศึกษา 2563

ตารางที่ 28 รางวัลที่ผู้เรียนได้รับ ปีการศึกษา 2563

| ที่ | ผู้ที่ได้รับรางวัล | ชื่อรางวัล | หน่วยงานที่มอบ |
|-----|--------------------------|--|---|
| 1 | เด็กหญิงวันเพ็ญ ปารี | รางวัลรองชนะเลิศอันดับที่ 2 การแข่งขันบอดี้โบว์ลิ่ง บกพร่องทางร่างกาย อายุ 8-11 ปี | สำนักงานคณะกรรมการ การศึกษาขั้นพื้นฐาน |
| | | รางวัลชนะเลิศ (เหรียญทอง) การแข่งขันย้ายลูกเทนนิส บกพร่องทางร่างกาย อายุ 8-11 ปี | |
| 2 | เด็กชายสมชาย ศิริพัฒน์โท | รางวัลรองชนะเลิศอันดับที่ 2 การแข่งขันบอดี้โบว์ลิ่ง บกพร่องทางร่างกาย อายุ 8-11 ปี | สำนักงานคณะกรรมการ การศึกษาขั้นพื้นฐาน |

มาตรฐานที่ 2 กระบวนการบริหารและการจัดการ

1. การตั้งเป้าเป้าหมาย

ระดับคุณภาพ : ยอดเยี่ยม

2. กระบวนการพัฒนา

ศูนย์การศึกษาพิเศษ ส่วนกลาง ให้บริการผู้พิการด้านการศึกษาตามวิสัยทัศน์ โดยมีเป้าประสงค์คือ ผู้เรียนที่มีความต้องการจำเป็นพิเศษได้รับการพัฒนา พื้นฟูสมรรถภาพ การเชื่อมต่อทางการศึกษาตามความต้องการจำเป็นพิเศษอย่างเต็มศักยภาพ และสนับสนุนให้ผู้ที่เกี่ยวข้องร่วมมือในการส่งเสริมพัฒนาผู้เรียนที่มีความต้องการจำเป็นพิเศษให้มีประสิทธิภาพ ครอบคลุมพื้นที่กรุงเทพมหานคร เป็นหัวใจหลักในการให้บริการจัดการศึกษาให้ผู้เรียนเป็นรายบุคคล บูรณาการการทำงานโดยครูการศึกษาพิเศษและนักวิชาชีพ เพื่อให้ผู้เรียนได้รับการพัฒนาศักยภาพอย่างเต็มประสิทธิภาพ มีระบบเชื่อมต่อเพื่อให้ผู้เรียนได้รับโอกาสในการพัฒนาศักยภาพในระดับที่สูงขึ้น เน้นการมีส่วนร่วมของครูและบุคลากร ผู้ปกครอง ชุมชนและภาคีเครือข่ายในการวางแผนการปฏิบัติงานอย่างเป็นระบบ ร่วมออกแบบการบริหารจัดการโดยการจัดทำแผนพัฒนาคุณภาพการศึกษาของสถานศึกษาระยะ 5 ปี (2560-2564) และแผนปฏิบัติการประจำปี มีการจัดทำปฏิทินปฏิบัติงานประจำปีเพื่อกำหนดขอบข่าย จัดสรรงบประมาณและวางแผนการทำงานที่มีประสิทธิภาพ มีโครงสร้างการบริหารงานครอบคลุมทั้ง 4 ฝ่าย เพื่อแบ่งขอบเขตการบริหารจัดการอย่างชัดเจน ควบคุมดูแลได้อย่างทั่วถึง มีระบบกำกับติดตามและประเมินการทำงานเพื่อพัฒนาประสิทธิภาพองค์กรเป็นรายปี



ภาพที่ 6 แผนพัฒนาคุณภาพการศึกษาของสถานศึกษาระยะ 5 ปี (2560-2564) และแผนปฏิบัติการประจำปี 2563

โดยศูนย์การศึกษาพิเศษ ส่วนกลาง ดำเนินการบริหารจัดการแบบเน้นการมีส่วนร่วมของทุกภาคส่วน โดยใช้หลัก 6C ประกอบด้วย

- C1 Create understanding สร้างความเข้าใจในภารกิจศูนย์
- C2 Common vision การกำหนดวิสัยทัศน์ร่วมกัน
- C3 Create planning สร้างแผนพัฒนาและแผนกลยุทธ์
- C4 Cooperation ประสานความร่วมมือและการปฏิบัติตนอย่างมีส่วนร่วม
- C5 Coaching กำกับ ติดตาม ให้คำแนะนำ
- C6 Closure ประเมิน สรุป และรายงานผล



ภาพที่ 7 กระบวนการบริหารจัดการ ศูนย์การศึกษาพิเศษ ส่วนกลาง โดยใช้หลัก 6c

กระบวนการพัฒนาวิชาการที่เน้นคุณภาพผู้เรียนเป็นสำคัญ โดยมีการพัฒนาและปรับปรุงหลักสูตรเพื่อให้มีประสิทธิภาพและครอบคลุมทุกกลุ่มเป้าหมาย จำนวน 2 หลักสูตร ทั้งยังส่งเสริมให้มีการจัดทำหลักสูตรกิจกรรมเสริมหลักสูตร ได้แก่ กิจกรรมศิลปะ กิจกรรมว่ายน้ำ กิจกรรมดนตรี กิจกรรมบำบัด กิจกรรมการดำเนินชีวิตประจำวัน กิจกรรมคอมพิวเตอร์ กิจกรรมกายภาพบำบัด กิจกรรมฝึกพูด/แก้ไขการพูด กิจกรรมเตรียมความพร้อมด้านพลศึกษา กิจกรรมการให้คำปรึกษาทางสังคมสงเคราะห์

ศูนย์การศึกษาพิเศษ ส่วนกลาง ส่งเสริมการพัฒนาความรู้ความสามารถในการปฏิบัติหน้าที่ของบุคลากร โดยการจัดโครงการพัฒนาบุคลากร/กิจกรรมพัฒนาผู้นำทางวิชาการ (สถาน้ำหวาน) เพื่อให้ครูการศึกษาพิเศษและนักสหวิชาชีพได้มีโอกาสแลกเปลี่ยนเรียนรู้ทักษะทางวิชาชีพซึ่งกันและกัน ทั้งยังเป็นการฝึกทักษะการเป็นผู้นำให้แก่ผู้เข้าร่วมโครงการ สร้างโอกาสให้ครูและบุคลากรมีการแลกเปลี่ยนความคิดเห็นและแก้ไขปัญหาผู้เรียนร่วมกันผ่านชุมชนการเรียนรู้ทางวิชาชีพ (Professional Learning Community: PLC) ทั้งยังส่งเสริมการจัดการอบรมพัฒนาความรู้ทางวิชาชีพในด้านอื่น ๆ เพื่อส่งเสริมให้บุคลากรมีประสิทธิภาพในการปฏิบัติงานเพิ่มสูงขึ้น เช่น โครงการอบรมให้ความรู้การทำวิจัยในชั้นเรียน โครงการเทคโนโลยีเพื่อการเรียนรู้ โครงการอบรมเชิงปฏิบัติการพัฒนาความรู้ความสามารถด้านศิลปะของบุคลากร ศูนย์การศึกษาพิเศษ ส่วนกลาง และ โครงการอบรมเชิงปฏิบัติการการดูแลเด็กที่มีความต้องการจำเป็นพิเศษ โดยแพทย์แผนไทย กายภาพบำบัด และกิจกรรมบำบัด จากการส่งเสริมให้ครูได้รับโอกาสพัฒนาวิชาชีพ ส่งผลให้ในปีการศึกษา 2563 ครูและบุคลากรของศูนย์การศึกษาพิเศษ ส่วนกลาง ได้รับรางวัลในด้านการ

จัดการเรียนการสอนด้านการบริหารจัดการชั้นเรียน และด้านการพัฒนาตนเองและพัฒนาวิชาชีพ จำนวนทั้งสิ้น 52 รางวัล

กระบวนการจัดสภาพแวดล้อมกายภาพและสังคมที่เอื้อต่อการจัดการเรียนรู้อย่างมีคุณภาพ โดยศูนย์การศึกษาพิเศษ ส่วนกลาง มีการจัดสภาพแวดล้อมที่ส่งเสริมให้ผู้เรียนได้เรียนรู้ผ่านกระบวนการคิด และปฏิบัติจริง โดยมีแหล่งเรียนรู้ภายใน จำนวน 8 แห่ง ได้แก่ สนามเด็กเล่นกลางแจ้ง สนามเด็กเล่น ในร่มชั้น 3 ห้องสมุด ห้องสื่อการสอน ห้อง E-Classroom ห้องประชุมใหญ่ ลานกีฬาภายใน แทรมโพลี และ แหล่งเรียนรู้ภายนอก จำนวน 7 แห่ง

ศูนย์การศึกษาพิเศษ ส่วนกลาง ดำเนินการพัฒนาและปรับปรุงระบบเทคโนโลยีสารสนเทศ เพื่อนำมาใช้ ในการพัฒนาผู้เรียน ส่งเสริมการจัดการเรียนรู้และสนับสนุนการบริหารจัดการ เช่น แอปพลิเคชัน Line IC ZOOM Google Classroom และ E - document มีการประชาสัมพันธ์และเผยแพร่ข้อมูลข่าวสาร จากแหล่งข้อมูล ที่สามารถเข้าถึงได้ง่าย ได้แก่ Facebook (<https://facebook.com/spedubkk>) Youtube (<https://youtube.com/channel/ศูนย์การศึกษาพิเศษ ส่วนกลาง>) เว็บไซต์ ศูนย์การศึกษาพิเศษ ส่วนกลาง (<http://www.csec.ac.th/csec/>) และแอปพลิเคชัน Line ทำให้ผู้ปกครองและผู้ที่เกี่ยวข้องได้รับข้อมูลและ ข่าวสารอย่างรวดเร็ว

3. ผลการดำเนินงาน

ศูนย์การศึกษาพิเศษ ส่วนกลาง มีทิศทางการดำเนินงานในแผนพัฒนาคุณภาพการศึกษา ซึ่งมีความสอดคล้องกับการพัฒนาผู้เรียน การพัฒนาครูและบุคลากรทางการศึกษา สอดคล้องกับสภาพ ความต้องการพัฒนาสถานศึกษาในทุกด้าน ดำเนินการจนมีผลการพัฒนาทางการบริหารจัดการ ดังนี้

3.1 ศูนย์การศึกษาพิเศษ ส่วนกลาง มีการประกาศเป้าหมาย วิสัยทัศน์และพันธกิจ ระบุอยู่ใน แผนพัฒนาคุณภาพการศึกษาของสถานศึกษา ระยะ 5 ปี (2560 - 2564) ดำเนินการจัดทำแผนปฏิบัติการ ประจำปีและปฏิทินปฏิบัติงานประจำปีโดยยึดตามนโยบายของศูนย์การศึกษาพิเศษ ส่วนกลาง บุคลากรทุกคน มีส่วนร่วมในการวางแผนการบริหารจัดการ มีการกำหนดโครงสร้างการบริหารงานทั้ง 4 ฝ่าย ได้แก่ ฝ่ายบริหาร งานทั่วไป ฝ่ายบริหารงานบุคคล ฝ่ายบริหารแผนงานและงบประมาณ และฝ่ายบริหารงานวิชาการ เพื่อแบ่งขอบเขตการบริหารจัดการให้ชัดเจนและควบคุมดูแลได้อย่างทั่วถึง มีการวิเคราะห์ผลการดำเนินงาน ขององค์กรเป็นประจำทุกปีเพื่อนำผลมาปรับปรุงและพัฒนารูปแบบการปฏิบัติงานขององค์กรให้มีประสิทธิภาพ มากขึ้น ทั้งยังมีการเผยแพร่ เป้าหมาย วิสัยทัศน์ และพันธกิจของสถานศึกษาเพื่อให้ผู้ปกครอง ชุมชน และภาคีเครือข่าย ได้รับทราบภารกิจของศูนย์การศึกษาพิเศษ ส่วนกลาง

3.2 ศูนย์การศึกษาพิเศษ ส่วนกลาง ดำเนินการบริหารจัดการโดยใช้รูปแบบการบริหาร จัดการตามหลัก 6C Model ซึ่งประกอบด้วย C1 Create Understanding สร้างความเข้าใจในภารกิจศูนย์ C2 Common Vision การกำหนดวิสัยทัศน์ร่วมกัน C3 Create Planning สร้างแผนพัฒนาและแผนกลยุทธ์ C4 Cooperation ประสานความร่วมมือและการปฏิบัติตนอย่างมีส่วนร่วม C5 Coaching กำกับ ติดตาม ให้คำแนะนำ และ C6 Closure ประเมิน สรุป และรายงานผล ด้วยกระบวนการบริหารจัดการที่มีคุณภาพ ส่งผลให้ในปี 2563 ศูนย์การศึกษาพิเศษ ส่วนกลาง ได้รับรางวัล IQA AWARDS ประจำปี 2562 จากสำนักงาน คณะกรรมการการศึกษาขั้นพื้นฐาน และรางวัลสถานศึกษาปลอดภัยดีเด่น ประจำปี 2563 โดยกรมสวัสดิการ และคุ้มครองแรงงาน จึงส่งผลให้มีหน่วยงานเข้ามาศึกษาดูงาน จำแนกตามประเภทหน่วยงาน ดังต่อไปนี้

ตารางที่ 29 จำนวนหน่วยงานที่เข้ามาศึกษาดูงาน ประจำปีการศึกษา 2563

| ที่ | หน่วยงาน | จำนวน (แห่ง) |
|---------------------------------|-------------------------------|--------------|
| หน่วยงานที่ศึกษาดูงาน | | |
| 1 | ศูนย์การศึกษาพิเศษ | 9 |
| 2 | โรงพยาบาลและสถาบันทางการแพทย์ | 4 |
| 3 | มูลนิธิ | 1 |
| 4 | มหาวิทยาลัยหรือสถาบันการศึกษา | 4 |
| รวม | | 18 |
| หน่วยงานที่ฝึกประสบการณ์ | | |
| 1 | ศูนย์การศึกษาพิเศษ | 3 |
| 2 | โรงพยาบาลและสถาบันทางการแพทย์ | - |
| 3 | มูลนิธิ | - |
| 4 | มหาวิทยาลัยหรือสถาบันการศึกษา | - |
| 5 | หน่วยงานต่างประเทศ | - |
| รวม | | 3 |
| รวมทั้งสิ้น | | 21 |

3.3 ศูนย์การศึกษาพิเศษ ส่วนกลาง ดำเนินการจัดทำ พัฒนา และทบทวนหลักสูตรสถานศึกษา เพื่อปรับปรุงและพัฒนาหลักสูตรให้ครอบคลุมทุกกลุ่มเป้าหมายและมีประสิทธิภาพมากขึ้น โดยการจัดทำ หลักสูตรการศึกษาปฐมวัย สำหรับเด็กที่มีความต้องการจำเป็นพิเศษ พุทธศักราช 2562 (ฉบับปรับปรุง) ศูนย์การศึกษาพิเศษ ส่วนกลาง และหลักสูตรศึกษานอกระบบ ระดับการศึกษาขั้นพื้นฐานสำหรับผู้เรียน พิการ ฉบับ 2563 ศูนย์การศึกษาพิเศษ ส่วนกลาง มีการจัดทำหลักสูตรกิจกรรมเสริมหลักสูตร เพื่อจัดการเรียน การสอนให้เป็นไปในทิศทางเดียวกันสำหรับเด็กที่มีความต้องการจำเป็นพิเศษ จำนวน 10 กิจกรรม ได้แก่ กิจกรรมศิลปะ กิจกรรมว่ายน้ำ กิจกรรมดนตรี กิจกรรมบำบัด กิจกรรมการดำเนินชีวิตประจำวัน กิจกรรม คอมพิวเตอร์ กิจกรรมกายภาพบำบัด กิจกรรมฝึกพูด/แก้ไขการพูด กิจกรรมเตรียมความพร้อมด้านพลศึกษา กิจกรรมการให้คำปรึกษาทางสังคมสงเคราะห์ ทั้งยังมีการจัดทำคู่มือการใช้หลักสูตรเพื่อสร้างความเข้าใจ ให้ตรงกันในการนำหลักสูตรไปสู่การปฏิบัติ มีการเก็บข้อมูลพื้นฐานและประเมินผู้เรียนเป็นรายบุคคลเพื่อจัดทำ แผนการศึกษาที่เหมาะสมกับความต้องการจำเป็นพิเศษของผู้เรียน โดยให้ผู้ปกครองเข้ามามีส่วนร่วม ตั้งแต่แรกรับบริการจนถึงบริการช่วงเชื่อมต่อ

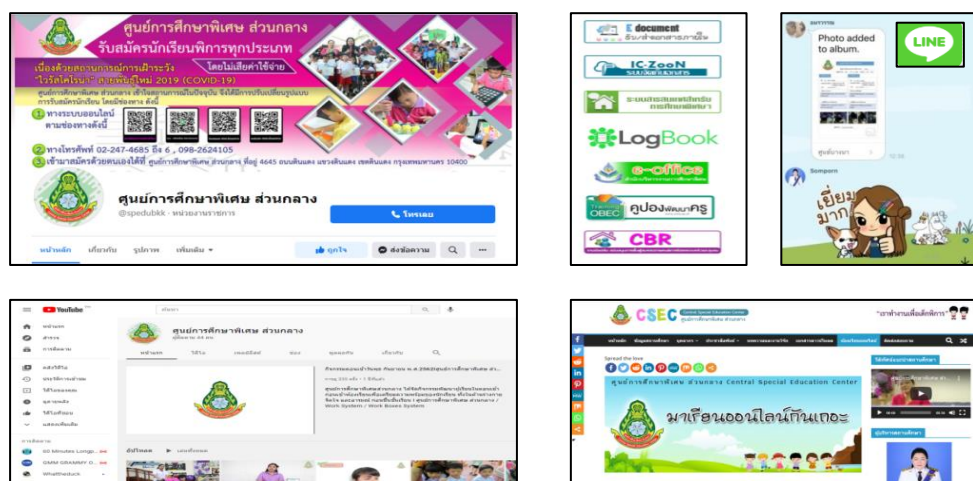
3.4 ศูนย์การศึกษาพิเศษ ส่วนกลาง ส่งเสริมให้ครูและบุคลากรมีความเชี่ยวชาญทางวิชาชีพ อย่างสม่ำเสมอและต่อเนื่อง ส่งผลให้ในปีการศึกษา 2563 ครูและบุคลากรได้รับรางวัลต่าง ๆ ดังต่อไปนี้

ตารางที่ 30 จำนวนผู้ได้รับรางวัลการปฏิบัติตนตามมาตรฐานวิชาชีพครูดีเด่นและจรรยาบรรณวิชาชีพครูดีเด่น
ศูนย์การศึกษาพิเศษ ส่วนกลาง ประจำปี 2563

| ประเภทรางวัล | ระดับ | | |
|----------------------------------|-------|-----|-----------|
| | ชาติ | ภาค | เครือข่าย |
| ด้านการจัดการเรียนการสอน | - | - | 20 |
| ด้านการบริหารจัดการชั้นเรียน | - | - | 9 |
| ด้านการพัฒนาตนเองและพัฒนาวิชาชีพ | - | - | 23 |
| รวม | - | - | 52 |
| รวมทั้งสิ้น | 52 | | |

3.5 ศูนย์การศึกษาพิเศษ ส่วนกลาง มีการจัดสภาพแวดล้อมภายในที่เอื้อต่อการเรียนรู้ ได้แก่ ห้องบูรณาการประสาทสัมผัส บ้านฝึกทักษะการดำรงชีวิต ห้องกายภาพบำบัด สระว่ายน้ำ ห้องสื่อการสอน ห้องศิลปะ ห้องดนตรี ห้อง E-Classroom ห้องคอมพิวเตอร์ ห้องฝึกพูด ห้องเรียนแพทย์แผนไทย ห้องพัฒนาศักยภาพ ห้องสมุด ลานกีฬาภายใน สนามเด็กเล่นกลางแจ้ง สนามเด็กเล่นในร่ม และแตรมโพลีน มีการปรับปรุงอาคารสถานที่ ติดตั้งและตรวจสอบอุปกรณ์รักษาความปลอดภัยในชีวิตอย่างสม่ำเสมอ มีการกำหนดจุดรวมพลและฝึกซ้อมอพยพหนีไฟให้แก่ครู บุคลากร ผู้เรียนและผู้ปกครอง เพื่อรองรับเหตุอัคคีภัย ทั้งยังติดตั้งระบบกล้องวงจรปิดทั่วอาคารเพื่อตรวจสอบความเรียบร้อยและดูแลความปลอดภัยแก่ผู้เรียน จนได้รับรางวัลสถานศึกษาปลอดภัยดีเด่น ประจำปี 2563

3.6 ศูนย์การศึกษาพิเศษ ส่วนกลาง พัฒนาระบบเทคโนโลยีสารสนเทศเพื่อสนับสนุนการจัดการเรียนรู้ โดยการใช้แอปพลิเคชัน Line IC ZOOM Google Classroom และ E-document มีการเผยแพร่ข้อมูลข่าวสารจากแหล่งข้อมูลที่เข้าถึงง่าย ได้แก่ Facebook (<https://facebook.com/spedubkk>) Youtube (<https://youtube.com/channel/ศูนย์การศึกษาพิเศษ ส่วนกลาง>) เว็บไซต์ ศูนย์การศึกษาพิเศษ ส่วนกลาง (<http://www.csec.ac.th/csec/>) และแอปพลิเคชัน Line ส่งผลให้ผู้ปกครองและผู้ที่เกี่ยวข้องได้รับข้อมูลข่าวสารจากศูนย์การศึกษาพิเศษ ส่วนกลาง อย่างรวดเร็ว



ภาพที่ 8 ระบบเทคโนโลยีสารสนเทศเพื่อสนับสนุนการจัดการเรียนรู้ โดยการใช้แอปพลิเคชัน Line IC ZOOM Google Classroom E-document Facebook Youtube

4. จุดเด่น

ศูนย์การศึกษาพิเศษ ส่วนกลาง ดำเนินการบริหารจัดการโดยเน้นรูปแบบการมีส่วนร่วม โดยครูบุคลากร ผู้ปกครอง ชุมชนและภาคีเครือข่าย มีส่วนร่วมในการวางแผนบริหารจัดการและการตรวจสอบ กำกับ ติดตามการปฏิบัติงานอย่างเป็นระบบ ทำให้การปฏิบัติงานภายในสถานศึกษาเป็นไปอย่างมีประสิทธิภาพ จนได้รับการยอมรับจากสถานศึกษาทั้งในและต่างประเทศ

5. จุดที่ควรพัฒนา

เนื่องจากสถานการณ์การแพร่ระบาดของโรคติดเชื้อไวรัสโคโรนา 2019 (COVID-19) ที่ทำให้ต้องมีการจัดการเรียนการสอนในรูปแบบออนไลน์ จึงควรมีการตรวจสอบผลการจัดการเรียนรู้ที่เป็นระบบ และสม่ำเสมอ เพื่อให้กระบวนการจัดการเรียนการสอนเป็นไปในทิศทางเดียวกันและมีประสิทธิภาพ สะท้อนการพัฒนาศักยภาพของผู้เรียนได้อย่างแท้จริง

6. ข้อเสนอแนะ

6.1 ศูนย์การศึกษาพิเศษ ส่วนกลาง ควรมีการทบทวนกระบวนการจัดการเรียนการสอน ที่ต่อเนื่องสม่ำเสมอ เพื่อให้การให้บริการเป็นไปอย่างมีประสิทธิภาพมากยิ่งขึ้น

6.2 บุคลากรศูนย์การศึกษาพิเศษ ส่วนกลาง ควรศึกษาและพิจารณาสิ่งอำนวยความสะดวก สื่อ บริการและความช่วยเหลืออื่นใดทางการศึกษา สำหรับคนพิการ (บัญชี ก.) ให้ครอบคลุมมากขึ้น เพื่อส่งเสริมและสนับสนุนให้ผู้เรียนได้รับบริการอย่างครบถ้วนและเหมาะสมตามความต้องการจำเป็นพิเศษ

6.3 ควรส่งเสริมให้ครูและบุคลากรมีความรู้ความสามารถในการใช้เทคโนโลยีเพื่อช่วยในกระบวนการจัดการเรียนการสอนออนไลน์ที่มีประสิทธิภาพมากขึ้น

7. นวัตกรรม / แบบอย่างที่ดี

7.1 กระบวนการบริหารจัดการด้วย 6C model (IQA AWARD)

7.2 รางวัล “สถานศึกษาปลอดภัยดีเด่น” ประจำปี 2563 ปีที่ 1 โดยกรมสวัสดิการและคุ้มครองแรงงาน

7.3 รางวัล “พระพุทฺหฺสบดี” ประเภทหน่วยงาน ด้านการส่งเสริมสวัสดิการ และสวัสดิภาพ

ให้แก่บุคลากร ประจำปี 2563 โดย สำนักงานคณะกรรมการส่งเสริมสวัสดิการและสวัสดิภาพครูและบุคลากรทางการศึกษา (สกสศ.)



รางวัล “สถานศึกษาปลอดภัยดีเด่น” ประจำปี 2563 ปีที่ 1
โดยกรมสวัสดิการและคุ้มครองแรงงาน



รางวัล “พระพุทฺหฺสบดี” ประเภท หน่วยงาน ด้านการส่งเสริมสวัสดิการ
และสวัสดิภาพ ให้แก่บุคลากร ประจำปี 2563 โดย สำนักงานคณะกรรมการ
ส่งเสริมสวัสดิการและสวัสดิภาพครูและบุคลากรทางการศึกษา (สกสศ.)

ภาพที่ 9 รางวัลสถานศึกษาโดยกระบวนการบริหารและการจัดการ

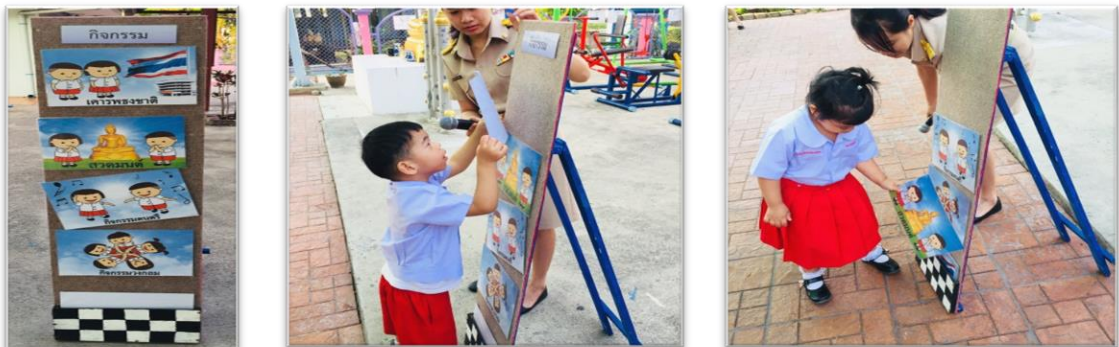
มาตรฐานที่ 3 กระบวนการจัดการเรียนการสอนที่เน้นผู้เรียนเป็นสำคัญ

1. การตั้งค่าเป้าหมาย

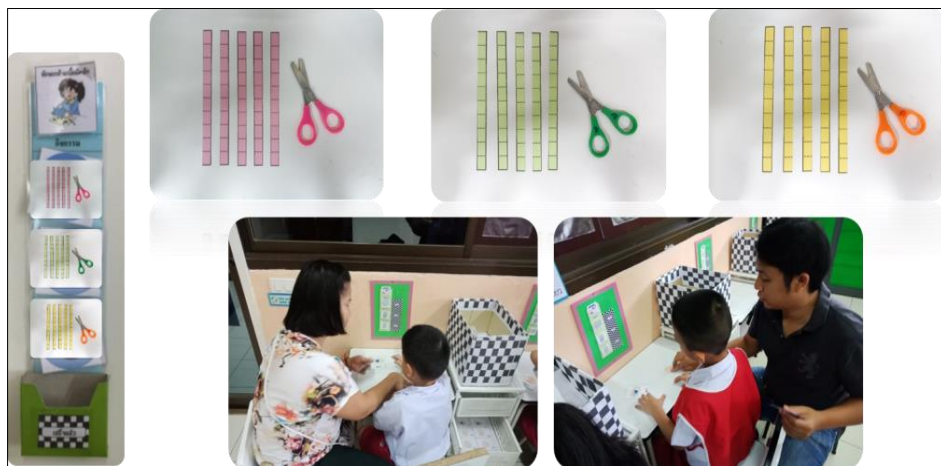
ระดับคุณภาพ : ยอดเยี่ยม

2. กระบวนการพัฒนา

ศูนย์การศึกษาพิเศษ ส่วนกลาง จัดกระบวนการเรียนการสอนที่เน้นผู้เรียนเป็นสำคัญ ตั้งแต่แรกรับบริการคือ คำนึงถึงความต้องการจำเป็นพิเศษของผู้เรียนและความแตกต่างของแต่ละครอบครัว เป็นสำคัญทั้งกระบวนการเก็บรวบรวมข้อมูลพื้นฐาน ประเมินความสามารถพื้นฐาน จัดทำแผนการจัดการศึกษาเฉพาะบุคคล (Individualized Education Program : IEP) หรือแผนให้บริการช่วยเหลือเฉพาะครอบครัว (Individualized Family Service Plan : IFSP) ร่วมกับนักสหวิชาชีพและผู้ปกครองอย่างมีมาตรฐาน และถูกต้องตามหลักวิชาการ จัดทำแผนการสอนรายบุคคล (Individual Implementation Plan: IIP) จัดกิจกรรมการเรียนการสอนที่ส่งเสริมให้ผู้เรียนได้เกิดกระบวนการคิดและลงมือปฏิบัติด้วยตนเอง คือ การจัดกิจกรรมการเรียนการสอนแบบ Active Learning ให้ผู้เรียนได้ลงมือปฏิบัติด้วยตนเอง หรือให้การกระตุ้นชี้แนะ เมื่อผู้เรียนต้องการความช่วยเหลือจัดกิจกรรมและโครงการที่ช่วยส่งเสริมให้ผู้เรียน มีประสบการณ์จริง เช่น กิจกรรมตลาดนัดหนูน้อยเพื่อการเรียนรู้ กิจกรรมเศรษฐกิจพอเพียง กิจกรรมทัศนศึกษา กิจกรรมส่งเสริมคุณธรรมจริยธรรม เป็นต้น โดยบูรณาการกิจกรรมการเรียนรู้ร่วมกับหน่วยการเรียนรู้ ประจำปี 2563 และพัฒนาทักษะโดยนำเทคนิควิธีการที่หลากหลายมาใช้อย่างเหมาะสม ได้แก่ วิธีทีช (TEACCH) ระบบกล่องงาน (Work Boxes System) การเรียนรู้ผ่านการมอง (Visual Strategies) และ เทคนิคการสอนแบบ 3R



ภาพที่ 10 กิจกรรมการเรียนการสอน โดยนำเทคนิค วิธีทีช (TEACCH)



ภาพที่ 11 กิจกรรมการเรียนการสอน โดยนำเทคนิค ระบบกล่องงาน (Work Boxes System)

จัดบริการสนับสนุนสิ่งอำนวยความสะดวก สื่อ บริการและความช่วยเหลืออื่นใดทางการศึกษา สำหรับคนพิการ แก่ผู้เรียนเป็นรายบุคคล ใช้ระบบเทคโนโลยีในการสนับสนุนกระบวนการทำงานของครูและบุคลากร จัดทำระบบสารสนเทศทุกปีการศึกษาเพื่อเก็บรวบรวมข้อมูลและประมวลผล จัดสภาพแวดล้อมภายในสถานศึกษาที่เอื้อให้เกิดกระบวนการเรียนรู้ผ่านประสบการณ์จริง เช่น สนามเด็กเล่นกลางแจ้ง สระว่ายน้ำ ห้องดนตรี เป็นต้น

สนับสนุนกระบวนการบริหารชั้นเรียนเชิงบวก โดยการจัดห้องเรียนแบบมีโครงสร้าง (Structured Teaching) จัดสภาพแวดล้อมที่เอื้อให้ผู้เรียนเกิดกระบวนการเรียนรู้ ดำเนินกิจกรรมการเรียนการสอนโดยมีข้อตกลงระหว่างผู้เรียนและผู้สอน ส่งเสริมให้ผู้ปกครองมีส่วนร่วมในการออกแบบ กิจกรรมการเรียนการสอนตั้งแต่แรกรับบริการจนถึงบริการช่วงเชื่อมต่อ เน้นกิจกรรมการเรียนการสอนที่ส่งเสริมให้เกิดปฏิสัมพันธ์ระหว่างผู้เรียน ผู้ปกครอง และครูผู้สอน

กระบวนการจัดการเรียนรู้จะถูกจัดขึ้นตามความต้องการจำเป็นพิเศษของผู้เรียน ตามที่ระบุไว้ในแผนการจัดการศึกษาเฉพาะบุคคล (Individualized Education Program: IEP) โดยจะมีกระบวนการตรวจสอบและประเมินคุณภาพการจัดการเรียนรู้อย่างเป็นระบบ ผ่านการใช้เครื่องมือและวิธีการวัดและประเมินผลที่เหมาะสมกับเป้าหมายในการจัดการเรียนรู้ มีการให้ข้อมูลสะท้อนกลับเพื่อนำไปพัฒนาและปรับปรุงกระบวนการสอนให้มีประสิทธิภาพเพิ่มมากขึ้น

3. ผลการดำเนินงาน

ศูนย์การศึกษาพิเศษ ส่วนกลาง ดำเนินกระบวนการเรียนการสอนโดยคำนึงถึงความต้องการจำเป็นพิเศษของผู้เรียนเป็นหลัก ควบคู่กับส่งเสริมให้ผู้เรียนมีทักษะในการช่วยเหลือตนเองและดำรงชีวิตในสังคมและสิ่งแวดล้อมได้อย่างมีความสุข มีความพร้อมในการเปลี่ยนผ่านเข้าสู่ระบบการศึกษาที่สูงขึ้น โดยมีผลการดำเนินการ ดังนี้

3.1 ศูนย์การศึกษาพิเศษ ส่วนกลาง ออกแบบกิจกรรมการเรียนรู้ที่ส่งเสริมให้ผู้เรียนนั้นเกิดกระบวนการคิดและลงมือปฏิบัติจริง พัฒนาศักยภาพผู้เรียนอย่างรอบด้าน ตามความสามารถและศักยภาพผู้เรียน ได้แก่ ด้านร่างกาย อารมณ์ จิตใจ สังคมและสติปัญญา ตลอดจนทักษะจำเป็นเฉพาะความพิการสอดคล้องกับความสนใจ ความถนัด เน้นการบูรณาการความรู้ต่างๆ จัดกิจกรรมเสริมหลักสูตรหลากหลาย คือ กิจกรรมศิลปะ กิจกรรมว่ายน้ำ กิจกรรมดนตรี กิจกรรมบำบัด กิจกรรมการดำเนินชีวิตประจำวัน กิจกรรมคอมพิวเตอร์ กิจกรรมกายภาพบำบัด กิจกรรมฝึกพูด/แก้ไขการพูด กิจกรรมเตรียมความพร้อมด้านพลศึกษา และกิจกรรมการให้คำปรึกษาทางสังคมสงเคราะห์ ส่งเสริมให้ผู้เรียนเข้าร่วมกิจกรรมพัฒนาผู้เรียนที่มีคุณภาพ เช่น กิจกรรมทัศนศึกษา กิจกรรมส่งเสริมคุณธรรมจริยธรรม กิจกรรมส่งเสริมประสบการณ์นอกห้องเรียน

นอกจากนี้ ยังมีการออกแบบกระบวนการเรียนรู้ให้สอดคล้องกับบริบทของชุมชนและท้องถิ่น คือ กิจกรรมตลาดนัดหุ่นน้อยเพื่อการเรียนรู้ กิจกรรมเศรษฐกิจพอเพียง กิจกรรมวันสำคัญ โดยทุกกิจกรรมประสบผลสำเร็จตามเป้าหมาย สามารถส่งเสริมและพัฒนาผู้เรียนให้มีพัฒนาการที่ดีขึ้นอย่างต่อเนื่อง มีประสบการณ์ตรงนำไปประยุกต์ใช้ในการดำรงชีวิตประจำวันได้ ส่งผลให้ผู้เรียนมีให้มีสุขภาพกาย สุขภาพจิตที่ดี สามารถดำรงชีวิตอยู่ในสังคมได้อย่างมีความสุขเต็มศักยภาพ

3.2 จัดกระบวนการให้บริการการสนับสนุนสิ่งอำนวยความสะดวก สื่อ บริการและความช่วยเหลืออื่นใดทางการศึกษา สำหรับคนพิการ แก่ผู้เรียนเป็นรายบุคคล โดยคำนึงถึงความต้องการของผู้เรียนและครอบครัวเป็นหลัก ผ่านการทำแบบประเมินสิ่งอำนวยความสะดวก สื่อ บริการ และความช่วยเหลืออื่นใดทางการศึกษาโดยใช้กรอบงาน SETT (SETT frame work) เพื่อให้ตรงกับความต้องการของผู้เรียนที่รับบริการทั้งในศูนย์การศึกษาพิเศษ ส่วนกลาง หน่วยบริการ ศูนย์การเรียนเฉพาะความพิการ และโครงการปรับบ้านทั่วพื้นที่ 50 เขต กรุงเทพมหานคร มีการจัดการระบบเทคโนโลยีเพื่อส่งเสริมกระบวนการจัดการเรียนรู้ เช่น แอปพลิเคชันสนับสนุนการเรียนรู้ Daily Tasks (สอนกิจวัตรประจำวัน) Trace & Share (ทักษะการลากเส้น) และ Communication (การสื่อสารขั้นพื้นฐานโดยใช้สมุดภาพ) จัดทำเพจ Facebook Youtube และเว็บไซต์ศูนย์การศึกษาพิเศษ ส่วนกลาง เพื่อใช้ในการประชาสัมพันธ์ข้อมูลข่าวสารต่าง ๆ มีการใช้ Google drive เพื่อสนับสนุนการทำงานร่วมกันของบุคลากรภายในศูนย์ฯ ทั้งยังมีการจัดแหล่งเรียนรู้ภายในสถานศึกษา เช่น สนามเด็กเล่นกลางแจ้ง สระว่ายน้ำ ห้องดนตรี เป็นต้น เพื่อสนับสนุนให้ผู้เรียนเกิดกระบวนการเรียนรู้ผ่านประสบการณ์จริง

3.3 จัดห้องเรียนแบบมีโครงสร้าง (Structured Teaching) เพื่อเอื้อให้ผู้เรียนเกิดกระบวนการเรียนรู้จากสภาพแวดล้อมที่ดี ดำเนินกิจกรรมการเรียนการสอนโดยมีข้อตกลงระหว่างผู้เรียนและผู้สอนโดยให้ผู้เรียนมีส่วนร่วมในการกำหนดข้อตกลงร่วมกัน ส่งเสริมให้ผู้ปกครองมีส่วนร่วมในการออกแบบกิจกรรมการเรียนการสอนตั้งแต่แรกรับบริการ การประชุมจัดทำแผนฯ มีส่วนร่วมในชั้นเรียน ตลอดจนจนถึงบริการช่วงเชื่อมต่อที่เปิดโอกาสให้ผู้เรียนและผู้ปกครองได้รับประสบการณ์จริง เน้นกิจกรรมการเรียนการสอนที่ส่งเสริมให้เกิดปฏิสัมพันธ์ระหว่างผู้เรียน ผู้ปกครอง และครูผู้สอน

3.4 กระบวนการตรวจสอบและประเมินคุณภาพการจัดการเรียนรู้ถูกจัดขึ้นอย่างเป็นขั้นตอนและเป็นระบบ โดยกำหนดให้มีการทำแบบบันทึกหลังสอนทุกคาบเรียนเพื่อประเมินพัฒนาการของผู้เรียน กำหนดให้มีการทบทวนแผนฯ ทุก 3 เดือนเพื่อประเมินคุณภาพกระบวนการจัดการเรียนการสอนและปรับแผนฯ ให้เหมาะสมกับพัฒนาการผู้เรียนโดยครูผู้สอนเอง และมีการประเมินตรวจสอบกระบวนการเรียนการสอนจากคณะกรรมการนิเทศ กำกับ ติดตาม โดยผู้เชี่ยวชาญ เพื่อให้กระบวนการเรียนการสอนเป็นไปอย่างมีคุณภาพและมีมาตรฐานเดียวกัน

3.5 ศูนย์การศึกษาพิเศษ ส่วนกลาง จัดกิจกรรมการเรียนการสอนโดยครูการศึกษาพิเศษและนักสาขาวิชาชีพ คือ นักกิจกรรมบำบัด นักกายภาพบำบัด แพทย์แผนไทย นักสังคมสงเคราะห์ และครูฝึกพูด ส่งผลให้มีความหลากหลายทางวิชาชีพค่อนข้างมาก ศูนย์การศึกษาพิเศษ ส่วนกลาง จึงจัดการส่งเสริมการพัฒนาความรู้ความสามารถในการปฏิบัติหน้าที่ของบุคลากร โดยการจัดโครงการพัฒนาบุคลากร/กิจกรรมพัฒนาผู้นำทางวิชาการ (สภาน้ำหวาน) เพื่อให้ครูการศึกษาพิเศษและนักสาขาวิชาชีพได้มีโอกาสแลกเปลี่ยนเรียนรู้ทักษะทางวิชาชีพซึ่งกันและกัน ทั้งยังเป็นการฝึกทักษะการเป็นผู้นำให้แก่ผู้เข้าร่วมโครงการ ส่งเสริมโอกาสให้ครูและบุคลากรมีการแลกเปลี่ยนความคิดเห็นและแก้ไขปัญหาผู้เรียนร่วมกันผ่านชุมชนการเรียนรู้ทางวิชาชีพ (Professional Learning Community: PLC) ทั้งยังส่งเสริมการจัดการอบรมพัฒนาความรู้ทางวิชาชีพในด้านอื่น ๆ เพื่อส่งเสริมให้บุคลากรมีประสิทธิภาพในการปฏิบัติงานเพิ่มสูงขึ้น เช่น โครงการอบรมให้ความรู้การทำวิจัยในชั้นเรียน โครงการเทคโนโลยีเพื่อการเรียนรู้ โครงการอบรมเชิงปฏิบัติการพัฒนาความรู้ความสามารถด้านศิลปะของบุคลากรศูนย์การศึกษาพิเศษ ส่วนกลาง และโครงการอบรมเชิงปฏิบัติการการดูแลเด็กที่มีความต้องการจำเป็นพิเศษ โดยแพทย์แผนไทย กายภาพบำบัด และกิจกรรมบำบัด

4. จุดเด่น

ศูนย์การศึกษาพิเศษ ส่วนกลาง ออกแบบกิจกรรมการเรียนรู้ที่ส่งเสริมให้ผู้เรียนเกิดกระบวนการคิด และลงมือปฏิบัติจริง ส่งเสริมการบริหารจัดการชั้นเรียนเชิงบวกโดยให้ผู้ปกครองเข้ามามีส่วนร่วมในการจัดการศึกษาแก่ผู้เรียนตั้งแต่เข้ารับบริการตลอดจนเข้ากระบวนการการจัดช่วงเชื่อมต่อ (Transition) จัดหาสื่อ บริการและความช่วยเหลืออื่นใดทางการศึกษา สำหรับคนพิการ ที่เหมาะสมกับความต้องการของผู้เรียน มีการตรวจสอบกระบวนการให้บริการอย่างเป็นระบบ ส่งเสริมให้บุคลากรแลกเปลี่ยนเรียนรู้วิธีการแก้ปัญหา ผู้เรียนและให้ข้อมูลสะท้อนกลับเพื่อพัฒนาและปรับปรุงการจัดการเรียนรู้

5. จุดที่ควรพัฒนา

เนื่องด้วยสถานการณ์การแพร่ระบาดของโรคติดเชื้อไวรัสโคโรนา 2019 (COVID-19) ทำให้ต้องจัดการเรียนการสอนในรูปแบบออนไลน์ จึงควรสร้างความตระหนักให้ผู้ปกครองเห็นความสำคัญในการเรียนรู้ผ่านกระบวนการปฏิบัติจริง

6. ข้อเสนอแนะ

- 6.1 ควรมีการพัฒนาสื่อในรูปแบบออนไลน์เพื่อรองรับการเรียนการสอนในรูปแบบออนไลน์
- 6.2 ควรมีการส่งเสริมให้มีการใช้กระบวนการวิจัยเข้ามาแก้ปัญหาที่เกิดขึ้นภายในชั้นเรียน

7. นวัตกรรม / แบบอย่างที่ดี

ระบบงาน (Work System) และ ระบบกล่องงาน (Work boxes System)



ทักษะวิชาการ : เรื่องการแยกสี



ทักษะวิชาการ : เรื่องจำนวนเลข 6 - 10



ทักษะสังคม : การใส่ถุงเท้า

ภาพที่ 12 ระบบกล่องงาน (Work boxes System)

ตอนที่ 3 สรุปผลการประเมินและแนวทางการพัฒนา

1. สรุปผลการประเมินในภาพรวมของสถานศึกษา

ผลการประเมินตนเองของสถานศึกษาอยู่ในระดับ ยอดเยี่ยม

การดำเนินงานจัดการศึกษาสำหรับคนพิการของศูนย์การศึกษาพิเศษ ส่วนกลาง ประจำปีการศึกษา 2563 ประสบผลสำเร็จตามเป้าหมายที่กำหนดไว้ โดยผลการดำเนินงานในภาพรวมมีความสอดคล้องและเป็นไปตามวิสัยทัศน์ พันธกิจ และกลยุทธ์ในการพัฒนาของสถานศึกษา โดยมีผลการประเมินทุกมาตรฐานอยู่ในระดับ ยอดเยี่ยม

มาตรฐานที่ 1 ศูนย์การศึกษาพิเศษ ส่วนกลาง จัดกระบวนการเรียนรู้ตามหลักสูตรการศึกษาปฐมวัย สำหรับเด็กที่มีความต้องการจำเป็นพิเศษ ศูนย์การศึกษาพิเศษ ส่วนกลาง พุทธศักราช 2562 (ฉบับปรับปรุง) โดยยึดตามความต้องการจำเป็นพิเศษของผู้เรียน ให้บริการอย่างเป็นระบบด้วยกระบวนการช่วยเหลือระยะแรกเริ่ม (Early Intervention: EI) 6 ขั้นตอน จัดกระบวนการจัดการสอนที่ส่งเสริมพัฒนาการผู้เรียนด้วยรูปแบบวิธีการที่หลากหลาย บูรณาการกิจกรรมการเรียนการสอนร่วมกับหน่วยการเรียนรู้ประจำปี เพื่อให้ผู้เรียนมีประสบการณ์และรู้จักสิ่งต่าง ๆ รอบตัว สอดแทรกคุณลักษณะอันพึงประสงค์ ปลูกฝังค่านิยมและวัฒนธรรมอันดีของไทยผ่านกิจกรรมโครงการ ผู้เรียนทุกคนได้รับการพัฒนาคุณภาพอย่างรอบด้าน มีความพร้อมในการเปลี่ยนผ่านเข้าสู่ระบบการศึกษาที่สูงขึ้น และสามารถเข้าร่วมแข่งขันกีฬา Special Olympic และได้รับรางวัลระดับชาติ

มาตรฐานที่ 2 ศูนย์การศึกษาพิเศษ ส่วนกลาง ดำเนินกระบวนการบริหารจัดการโดยใช้หลัก 6C ภายใต้เป้าหมาย วิสัยทัศน์และพันธกิจของศูนย์การศึกษาพิเศษ ส่วนกลาง พัฒนา ตรวจสอบและปรับปรุงหลักสูตรอย่างต่อเนื่องเพื่อให้มีประสิทธิภาพและครอบคลุมทุกกลุ่มเป้าหมาย ส่งเสริมการพัฒนาความรู้ความสามารถในการปฏิบัติหน้าที่ของบุคลากร โดยการจัดโครงการพัฒนาบุคลากร ปรับปรุงอาคารสถานที่ ตรวจสอบอุปกรณ์รักษาความปลอดภัยในชีวิตและระบบกล้องวงจรปิดทั่วอาคารเพื่อตรวจสอบความเรียบร้อย และดูแลความปลอดภัยแก่ผู้เรียน รวมทั้งพัฒนาระบบเทคโนโลยีสารสนเทศเพื่อสนับสนุนการทำงานในรูปแบบออนไลน์

มาตรฐานที่ 3 ศูนย์การศึกษาพิเศษ ส่วนกลาง จัดกิจกรรมที่ส่งเสริมให้ผู้เรียนเกิดกระบวนการคิด และลงมือปฏิบัติจริง พัฒนาศักยภาพผู้เรียนอย่างรอบด้าน ได้แก่ ด้านร่างกาย อารมณ์ จิตใจ สังคม และสติปัญญา ตลอดจนทักษะจำเป็นเฉพาะความพิการ จัดกิจกรรมเสริมหลักสูตรหลากหลาย คือ กิจกรรมศิลปะ กิจกรรมว่ายน้ำ กิจกรรมดนตรี กิจกรรมบำบัด กิจกรรมการดำเนินชีวิตประจำวัน กิจกรรมคอมพิวเตอร์ กิจกรรมกายภาพบำบัด กิจกรรมฝึกพูด/แก้ไขการพูด กิจกรรมเตรียมความพร้อมด้านพลศึกษา และกิจกรรมการให้คำปรึกษาทางสังคมสงเคราะห์ ส่งเสริมให้ผู้เรียนเข้าร่วมกิจกรรมพัฒนาผู้เรียนที่มีคุณภาพ เช่น กิจกรรมทัศนศึกษา กิจกรรมส่งเสริมคุณธรรมจริยธรรม นอกจากนี้ยังมีการออกแบบกระบวนการเรียนรู้ให้สอดคล้องกับบริบทของชุมชนและท้องถิ่นคือ กิจกรรมตลาดนัดหุ่นน้อยเพื่อการเรียนรู้ กิจกรรมเศรษฐกิจพอเพียง กิจกรรมวันสำคัญ โดยทุกกิจกรรมประสบผลสำเร็จตามเป้าหมาย สามารถส่งเสริมและพัฒนาผู้เรียนให้มีความรู้ที่เพิ่มขึ้น ส่งผลให้ผู้เรียนมีสุขภาพกาย สุขภาพจิตที่ดี สามารถดำรงชีวิตอยู่ในสังคมได้อย่างมีความสุขเต็มศักยภาพ

สรุปผล

| จุดเด่น | จุดที่ควรพัฒนา |
|--|--|
| <p>◆ ด้านคุณภาพของผู้เรียน ผู้เรียนได้รับการพัฒนาศักยภาพอย่างครอบคลุม ทั้งในด้านร่างกาย อารมณ์ จิตใจ สังคมและสติปัญญา ตลอดจนทักษะจำเป็นเฉพาะความพิการ ส่งผลให้ผู้เรียนมีความสามารถที่สูงขึ้น จนได้เข้าร่วมแข่งขันกีฬา Special Olympic และได้รับรางวัลระดับชาติ</p> | <p>◆ ด้านคุณภาพของผู้เรียน ส่งเสริมการจัดการเรียนการสอนในรูปแบบออนไลน์เพื่อรองรับสถานการณ์การแพร่ระบาดของโรคติดเชื้อไวรัสโคโรนา 2019 (COVID - 19) ที่มีแนวโน้มรุนแรงขึ้น เพื่อให้ผู้เรียนได้รับการพัฒนาศักยภาพอย่างต่อเนื่อง</p> |
| <p>◆ ด้านกระบวนการบริหารและการจัดการ ครูและบุคลากรของศูนย์การศึกษาพิเศษ ส่วนกลาง มีส่วนร่วมในการวางแผนบริหารจัดการและการตรวจสอบ กำกับ ติดตามการปฏิบัติงานอย่างเป็นระบบ ส่งผลให้การปฏิบัติงานมีประสิทธิภาพมากขึ้น คุณภาพในการจัดการเรียนการสอนจึงเป็นไปตามมาตรฐานที่ศูนย์การศึกษาพิเศษ ส่วนกลางได้วางไว้ จนได้รับการยอมรับจากสถานศึกษาทั้งในและต่างประเทศ สามารถเป็นที่ศึกษาดูงานของสถานศึกษาต่าง ๆ ทั่วประเทศ</p> | <p>◆ ด้านกระบวนการบริหารและการจัดการ การตรวจสอบผลการจัดการเรียนรู้ในสถานการณ์การแพร่ระบาดของโรคติดเชื้อไวรัสโคโรนา 2019 (COVID -19) ควรเป็นไปอย่างเป็นระบบและเชื่อถือได้</p> |
| <p>◆ ด้านกระบวนการจัดการเรียนการสอนที่เน้นผู้เรียนเป็นสำคัญ ศูนย์การศึกษาพิเศษ ส่วนกลาง ออกแบบกิจกรรมการเรียนรู้ที่ส่งเสริมให้ผู้เรียนเกิดกระบวนการคิดและลงมือปฏิบัติจริง ส่งเสริมการบริหารจัดการชั้นเรียนเชิงบวกโดยให้ผู้ปกครองเข้ามามีส่วนร่วมในการจัดการศึกษาแก่ผู้เรียนตั้งแต่เข้ารับบริการตลอดจนเข้ากระบวนการการจัดช่วงเชื่อมต่อ (Transition) จัดหาสื่อ บริการและความช่วยเหลืออื่นใดทางการศึกษา สำหรับคนพิการ ที่เหมาะสมกับความต้องการของผู้เรียน มีการตรวจสอบกระบวนการให้บริการอย่างเป็นระบบ ส่งเสริมให้บุคลากรแลกเปลี่ยนเรียนรู้วิธีการแก้ปัญหาผู้เรียนและให้ข้อมูลสะท้อนกลับเพื่อพัฒนาและปรับปรุงการจัดการเรียนรู้</p> | <p>◆ ด้านกระบวนการจัดการเรียนการสอนที่เน้นผู้เรียนเป็นสำคัญ เนื่องด้วยสถานการณ์การแพร่ระบาดของโรคติดเชื้อไวรัสโคโรนา 2019 (COVID -19) ทำให้ต้องจัดการเรียนการสอนในรูปแบบออนไลน์ จึงควรสร้างความตระหนักให้ผู้ปกครองเห็นความสำคัญในการเรียนรู้ผ่านกระบวนการปฏิบัติจริง</p> |

2. แนวทางการพัฒนาในอนาคต

2.1 ส่งเสริมการจัดการเรียนการสอนในรูปแบบออนไลน์เพื่อรองรับสถานการณ์การแพร่ระบาดของโรคติดเชื้อไวรัสโคโรนา 2019 (COVID - 19) ที่มีแนวโน้มรุนแรงขึ้น เพื่อให้ผู้เรียนได้รับการพัฒนาศักยภาพอย่างต่อเนื่อง

2.2 การตรวจสอบผลการจัดการเรียนรู้ในสถานการณ์การแพร่ระบาดของโรคติดเชื้อไวรัสโคโรนา 2019 (COVID - 19) ควรเป็นไปอย่างเป็นระบบและเชื่อถือได้

2.3 สร้างความตระหนักให้ผู้ปกครองเห็นความสำคัญในการเรียนรู้ผ่านกระบวนการปฏิบัติจริง

3. ความต้องการช่วยเหลือ

มีการขยายโอกาสทางการศึกษา ในลักษณะการจัดตั้งหน่วยบริการเพิ่มมากขึ้นควรมีการจัดสรรอัตรากำลังบุคลากรเป็นครูการศึกษาพิเศษ นักสหวิชาชีพ และพี่เลี้ยงเด็กพิการให้เพียงพอ เพื่อให้มีบุคลากรที่ความรู้ความสามารถไปประจำอยู่ครบทุกหน่วยบริการ

ภาคผนวก



ประกาศศูนย์การศึกษาพิเศษ ส่วนกลาง กรุงเทพมหานคร
เรื่อง การใช้มาตรฐานการศึกษาของศูนย์การศึกษาพิเศษ ส่วนกลาง กรุงเทพมหานคร
เพื่อการประกันคุณภาพภายในประจำปีการศึกษา ๒๕๖๓

ตามประกาศกระทรวงศึกษาธิการเรื่องให้ใช้มาตรฐานการศึกษา ระดับปฐมวัยระดับการศึกษา ขั้นพื้นฐาน และระดับการศึกษาขั้นพื้นฐานศูนย์การศึกษาพิเศษ ประกาศ ณ วันที่ ๖ สิงหาคมพ.ศ. ๒๕๖๑ และตามที่มี ประกาศใช้กฎกระทรวงการประกันคุณภาพการศึกษา พ.ศ. ๒๕๖๑ จำเป็นต้องมีการกำหนดมาตรฐานการศึกษา ศูนย์การศึกษาพิเศษเพื่อการประกันคุณภาพภายใน นั้น

อาศัยอำนาจตามความในมาตรา ๕ วรรคหนึ่ง แห่งพระราชบัญญัติการศึกษาแห่งชาติ พ.ศ. ๒๕๔๒ และที่แก้ไขเพิ่มเติมในพระราชบัญญัติการศึกษาแห่งชาติ (ฉบับที่๒) พ.ศ. ๒๕๔๕ และมาตรา ๔๗ วรรคสอง แห่งพระราชบัญญัติการศึกษาแห่งชาติ พ.ศ. ๒๕๔๒ รัฐมนตรีว่าการกระทรวงศึกษาธิการออกกฎหมายกระทรวงไว้ดังนี้ ข้อ ๓ ให้สถานศึกษาแต่ละแห่ง จัดให้มีระบบประกันคุณภาพการศึกษาในสถานศึกษา โดยการกำหนด มาตรฐานการศึกษาของสถานศึกษาให้เป็นไปตามมาตรฐานการศึกษา แต่ละระดับ และประเภทการศึกษา ที่รัฐมนตรีว่าการกระทรวงศึกษาธิการประกาศกำหนด พร้อมทั้งจัดทำแผนพัฒนาการศึกษาของสถานศึกษา ที่มุ่งคุณภาพตามมาตรฐานการศึกษาและดำเนินการตามแผนที่กำหนดไว้ จัดให้มีการประเมินผลและตรวจสอบ คุณภาพการจัดการศึกษา และส่งรายงานผลการประเมินตนเองให้แก่หน่วยงานต้นสังกัดหรือหน่วยงานที่กำกับดูแล สถานศึกษาเป็นประจำทุกปี

เพื่อให้การดำเนินการประกันคุณภาพ การศึกษาเป็นไปอย่างมีประสิทธิภาพ ศูนย์การศึกษาพิเศษ ส่วนกลาง กรุงเทพมหานคร จึงประกาศใช้มาตรฐานการศึกษาของศูนย์การศึกษาพิเศษ ส่วนกลางกรุงเทพมหานคร เพื่อการประกันคุณภาพภายใน ปีการศึกษา ๒๕๖๓ รายละเอียดตามเอกสารแนบท้ายประกาศนี้

ประกาศ ณ วันที่ ๒๔ พฤษภาคม ๒๕๖๓

(นางสมพร หวานเสร็จ)

ผู้อำนวยการศูนย์การศึกษาพิเศษ ส่วนกลาง



ประกาศศูนย์การศึกษาพิเศษ ส่วนกลาง กรุงเทพมหานคร
เรื่อง การกำหนดค่าเป้าหมายตามมาตรฐานการศึกษาของศูนย์การศึกษาพิเศษ
เพื่อการประกันคุณภาพภายในของสถานศึกษา ประจำปีการศึกษา ๒๕๖๓

ตามประกาศกระทรวงศึกษาธิการเรื่องให้ใช้มาตรฐานการศึกษา ระดับปฐมวัยระดับการศึกษา ขั้นพื้นฐาน และระดับการศึกษาขั้นพื้นฐานศูนย์การศึกษาพิเศษ ประกาศ ณ วันที่ ๖ สิงหาคม พ.ศ. ๒๕๖๑ และตามที่มี ประกาศใช้กฎกระทรวงการประกันคุณภาพการศึกษา พ.ศ. ๒๕๖๑ จำเป็นต้องมีการกำหนดมาตรฐานการศึกษา ศูนย์การศึกษาพิเศษเพื่อการประกันคุณภาพภายใน นั้น

อาศัยอำนาจตามความในมาตรา ๕ วรรคหนึ่ง แห่งพระราชบัญญัติการศึกษาแห่งชาติ พ.ศ. ๒๕๔๖ และที่แก้ไขเพิ่มเติมในพระราชบัญญัติการศึกษาแห่งชาติ (ฉบับที่๒) พ.ศ. ๒๕๔๕ และมาตรา ๔๗ วรรคสอง แห่งพระราชบัญญัติการศึกษาแห่งชาติ พ.ศ. ๒๕๔๖ รัฐมนตรีว่าการกระทรวงศึกษาธิการออกกฎหมาย กระทรวงไว้ดังนี้ ข้อ ๓ ให้สถานศึกษาแต่ละแห่ง จัดให้มีระบบประกันคุณภาพการศึกษาในสถานศึกษา โดยการกำหนดมาตรฐานการศึกษาของสถานศึกษาให้เป็นไปตามมาตรฐานการศึกษา แต่ละระดับ และประเภท การศึกษาที่รัฐมนตรีว่าการกระทรวงศึกษาธิการประกาศกำหนด พร้อมทั้งจัดทำแผนพัฒนาการศึกษา ของสถานศึกษาที่มุ่งคุณภาพตามมาตรฐานการศึกษาและดำเนินการตามแผนที่กำหนดไว้ จัดให้มีการประเมินผล และตรวจสอบคุณภาพการจัดการศึกษา และส่งรายงานผลการประเมินตนเอง ให้แก่หน่วยงานต้นสังกัด หรือหน่วยงานที่กำกับดูแลสถานศึกษาเป็นประจำทุกปี

เพื่อให้การดำเนินการประกันคุณภาพ การศึกษาเป็นไปอย่างมีประสิทธิภาพ ศูนย์การศึกษาพิเศษ ส่วนกลาง กรุงเทพมหานคร จึงกำหนดค่าเป้าหมายในการพัฒนา ตามมาตรฐานการศึกษาของสถานศึกษา ประจำปีการศึกษา ๒๕๖๓ ตามเอกสารแนบท้ายประกาศนี้ เพื่อเป็นเป้าหมายในการพัฒนาคุณภาพ และมาตรฐาน การศึกษา และการประเมินคุณภาพภายใน

ประกาศ ณ วันที่ ๒๔ พฤษภาคม ๒๕๖๓

(นางสมพร หวานเสร็จ)

ผู้อำนวยการศูนย์การศึกษาพิเศษ ส่วนกลาง

คำเป้าหมายตามมาตรฐานการศึกษา ศูนย์การศึกษาพิเศษ ส่วนกลาง
 แบบท้ายประกาศศูนย์การศึกษาพิเศษ ส่วนกลาง
 เรื่องกำหนดคำเป้าหมายตามมาตรฐานการศึกษา เพื่อการประกันคุณภาพภายในของสถานศึกษา
 ปีการศึกษา ๒๕๖๓

| มาตรฐาน / ประเด็นการพิจารณา | คำเป้าหมายปีการศึกษา ๒๕๖๓ |
|--|---------------------------|
| มาตรฐานที่ ๑ คุณภาพของผู้เรียน ๑.๑ ผลการพัฒนาผู้เรียน ๑. มีพัฒนาการตามศักยภาพของแต่ละบุคคล ที่แสดงออกถึงความรู้ ความสามารถ ทักษะตามที่ระบุไว้ในแผนการจัดการศึกษาเฉพาะบุคคล หรือแผนการให้บริการช่วยเหลือเฉพาะครอบครัว ๒. มีความพร้อมสามารถเข้าสู่บริการช่วงเชื่อมต่อหรือการส่งต่อเข้าสู่การศึกษาในระดับที่สูงขึ้น หรือการอาชีพหรือการดำเนินชีวิตในสังคมได้ตามศักยภาพของแต่ละบุคคล ๑.๒ คุณลักษณะที่พึงประสงค์ของผู้เรียน ๑. มีคุณลักษณะอันพึงประสงค์ตามที่สถานศึกษากำหนด ๒. ความภูมิใจในท้องถิ่น และความเป็นไทย ตามศักยภาพของผู้เรียนแต่ละบุคคล | ยอดเยี่ยม |
| มาตรฐานที่ ๒ กระบวนการบริหารและการจัดการ ๒.๑ การมีเป้าหมาย วิสัยทัศน์ และพันธกิจที่สถานศึกษากำหนด ๒.๒ มีระบบบริหารจัดการคุณภาพของสถานศึกษา ๒.๓ ดำเนินงานพัฒนาวิชาการที่เน้นพัฒนาคุณภาพผู้เรียนรอบด้านตามหลักสูตรสถานศึกษา และทุกกลุ่มเป้าหมาย ๒.๔ พัฒนาครูและบุคลากรให้มีความเชี่ยวชาญทางวิชาชีพ ๒.๕ จัดสภาพแวดล้อมทางกายภาพและสังคมที่เอื้อต่อการจัดการเรียนรู้อย่างมีคุณภาพ ๒.๖ จัดระบบเทคโนโลยีสารสนเทศเพื่อสนับสนุนการบริหารจัดการและการจัดการเรียนรู้ | ยอดเยี่ยม |
| มาตรฐานที่ ๓ กระบวนการจัดการเรียนการสอนที่เน้นผู้เรียนเป็นสำคัญ ๓.๑ จัดการเรียนรู้ผ่านกระบวนการคิดและปฏิบัติจริง สามารถนำไปประยุกต์ใช้ในชีวิตได้ ๓.๒ ใช้สื่อ เทคโนโลยี สารสนเทศ และแหล่งเรียนรู้ที่เอื้อต่อการเรียนรู้ ๓.๓ มีการบริหารจัดการชั้นเรียนเชิงบวก ๓.๔ ตรวจสอบและประเมินผู้เรียนอย่างเป็นระบบและนำผลมาพัฒนาผู้เรียน ๓.๕ มีการแลกเปลี่ยนเรียนรู้และให้ข้อมูลสะท้อนกลับเพื่อพัฒนาและปรับปรุงการจัดการเรียนรู้ | ยอดเยี่ยม |

**มาตรฐานการศึกษา เพื่อประกันคุณภาพภายในของสถานศึกษา
แบบท้ายประกาศ ศูนย์การศึกษาพิเศษ ส่วนกลาง กรุงเทพมหานคร
เรื่อง การใช้มาตรฐานการศึกษาของศูนย์การศึกษาพิเศษ เพื่อการประกันคุณภาพภายในของสถานศึกษา
ประจำปีการศึกษา ๒๕๖๓**

**มาตรฐานการศึกษาเพื่อการประกันคุณภาพภายในของศูนย์การศึกษาพิเศษ ส่วนกลาง กรุงเทพมหานคร
ประจำปีการศึกษา ๒๕๖๓ จำนวน ๓ มาตรฐาน ได้แก่**

มาตรฐานที่ ๑ คุณภาพของผู้เรียน

- ๑.๑ ผลการพัฒนาผู้เรียน
- ๑.๒ คุณลักษณะที่พึงประสงค์ของผู้เรียน

มาตรฐานที่ ๒ กระบวนการบริหารและการจัดการ

มาตรฐานที่ ๓ กระบวนการจัดการเรียนการสอนที่เน้นผู้เรียนเป็นสำคัญ

แต่ละมาตรฐานมีรายละเอียด ดังนี้

มาตรฐานที่ ๑ คุณภาพของผู้เรียน

๑.๑ ผลการพัฒนาผู้เรียน

- ๑) มีพัฒนาการตามศักยภาพของแต่ละบุคคล ที่แสดงออกถึงความรู้ ความสามารถ ทักษะตามที่ระบุไว้ในแผนการจัดการศึกษาเฉพาะบุคคล หรือแผนการให้บริการช่วยเหลือเฉพาะครอบครัว
- ๒) มีความพร้อมสามารถเข้าสู่บริการช่วงเชื่อมต่อหรือการส่งต่อเข้าสู่การศึกษาในระดับที่สูงขึ้นหรือการอาชีพหรือการดำเนินชีวิตในสังคมได้ตามศักยภาพของแต่ละบุคคล

๑.๒ คุณลักษณะที่พึงประสงค์ของผู้เรียน

- ๑) มีคุณลักษณะอันพึงประสงค์ตามที่สถานศึกษากำหนด
- ๒) ความภูมิใจในท้องถิ่น และความเป็นไทย ตามศักยภาพของผู้เรียนแต่ละบุคคล

มาตรฐานที่ ๒ กระบวนการบริหารและการจัดการ

๒.๑ การมีเป้าหมาย วิสัยทัศน์ และพันธกิจที่สถานศึกษากำหนด

๒.๒ มีระบบบริหารจัดการคุณภาพของสถานศึกษา

๒.๓ ดำเนินงานพัฒนาวิชาการที่เน้นพัฒนาคุณภาพผู้เรียนรอบด้านตามหลักสูตรสถานศึกษาและทุกกลุ่มเป้าหมาย

๒.๔ พัฒนาครูและบุคลากรให้มีความเชี่ยวชาญทางวิชาชีพ

๒.๕ จัดสภาพแวดล้อมทางกายภาพและสังคมที่เอื้อต่อการจัดการเรียนรู้อย่างมีคุณภาพ

๒.๖ จัดระบบเทคโนโลยีสารสนเทศเพื่อสนับสนุนการบริหารจัดการและการจัดการเรียนรู้

มาตรฐานที่ ๓ กระบวนการจัดการเรียนการสอนที่เน้นผู้เรียนเป็นสำคัญ

๓.๑ จัดการเรียนรู้ผ่านกระบวนการคิดและปฏิบัติจริง สามารถนำไปประยุกต์ใช้ในชีวิตได้

๓.๒ ใช้สื่อ เทคโนโลยี สารสนเทศ และแหล่งเรียนรู้ที่เอื้อต่อการเรียนรู้

๓.๓ มีการบริหารจัดการชั้นเรียนเชิงบวก

๓.๔ ตรวจสอบและประเมินผู้เรียนอย่างเป็นระบบและนำผลมาพัฒนาผู้เรียน

๓.๕ มีการแลกเปลี่ยนเรียนรู้และให้ข้อมูลสะท้อนกลับเพื่อพัฒนาและปรับปรุงการจัดการเรียนรู้



คำสั่งศูนย์การศึกษาพิเศษส่วนกลาง
ที่ ๓๐๒ / ๒๕๖๔

เรื่อง แต่งตั้งคณะกรรมการจัดทำรายงานการประเมินตนเองของสถานศึกษา ประจำปีการศึกษา ๒๕๖๓

พระราชบัญญัติการศึกษาแห่งชาติ พ.ศ. ๒๕๔๒ แก้ไขเพิ่มเติมฉบับที่ ๒ พ.ศ. ๒๕๔๕ ตามมาตรา ๔๘ ให้หน่วยงานต้นสังกัดและสถานศึกษาจัดให้มีระบบการประกันคุณภาพภายในสถานศึกษาและให้ถือว่าการประกันคุณภาพภายในเป็นส่วนหนึ่งของกระบวนการบริหารการศึกษาที่ต้องดำเนินการอย่างต่อเนื่อง และมีการจัดทำรายงานประจำปีเสนอต่อหน่วยงานต้นสังกัด พร้อมเปิดเผยต่อสาธารณชน และตามกฎหมายกระทรวงว่าด้วยระบบหลักเกณฑ์ และวิธีการประกันคุณภาพการศึกษา พ.ศ. ๒๕๕๓ หมวด ๓ บททั่วไป ในข้อ ๖ ได้กำหนดให้สถานศึกษาจัดทำรายงานประจำปีที่เป็นรายงานประเมินคุณภาพภายในเสนอต่อคณะกรรมการสถานศึกษา หน่วยงานต้นสังกัด และเปิดเผยรายงานต่อสาธารณชน

เพื่อให้การจัดทำรายงานการประเมินตนเองของสถานศึกษาเป็นไปด้วยความเรียบร้อย อาศัยพระราชบัญญัติระเบียบบริหารราชการกระทรวงศึกษาธิการ พ.ศ. ๒๕๔๖ มาตรา ๓๙ พระราชบัญญัติระเบียบข้าราชการครูและบุคลากรทางการศึกษา พ.ศ. ๒๕๔๗ มาตรา ๒๗ และมาตรา ๒๘ กำหนดอำนาจหน้าที่ของผู้อำนวยการสถานศึกษาและอาศัยอำนาจหน้าที่ตามคำสั่งสำนักงานกรรมการขั้นพื้นฐาน ที่ ๓๔/๒๕๔๖ ลงวันที่ ๘ กรกฎาคม พ.ศ. ๒๕๔๖ เรื่องการบริหารราชการศูนย์การศึกษาพิเศษและโรงเรียนการศึกษาพิเศษ จึงแต่งตั้งคณะกรรมการจัดทำรายงานการประเมินตนเองของสถานศึกษา ประจำปีการศึกษา ๒๕๖๓ ดังนี้

๑. คณะกรรมการอำนวยการ ประกอบด้วย

| | | | |
|----------------|----------------|----------------|---------------------|
| ๑.๑ นางสมพร | หวานเสริญ | ผู้อำนวยการ | ประธานกรรมการ |
| ๑.๒ นายทงศักรณ | ประเสริฐเตชาโต | รองผู้อำนวยการ | กรรมการ |
| ๑.๓ นางปานจรี | เคนศรี | รองผู้อำนวยการ | กรรมการและเลขานุการ |

มีหน้าที่

ให้คำแนะนำ ปรีกษา อำนวยความสะดวก ในการรวบรวมข้อมูลและจัดเก็บเอกสาร เพื่อให้การดำเนินงานเป็นไปด้วยความเรียบร้อยและมีประสิทธิภาพ

๒. คณะกรรมการจัดทำรายงานผลการประเมินตนเองของสถานศึกษา

| | | | |
|--------------------|---------------|----------------|---------------------|
| ๒.๑ นางปานจรี | เคนศรี | รองผู้อำนวยการ | ประธานกรรมการ |
| ๒.๒ นายวุฒิชัย | โจนะภา | ครู คศ. ๒ | กรรมการ |
| ๒.๓ นางสาวปาริชาติ | จันทร์ไมตรี | ครู คศ. ๒ | กรรมการ |
| ๒.๔ นางสาวกาญจนา | ตะวัน | ครู คศ. ๑ | กรรมการ |
| ๒.๕ นายสุรเชษฐ์ | ไชยพล | ครู คศ. ๑ | กรรมการ |
| ๒.๖ นางสาวอติฉัตร | นิยมพรเมธี | ครูผู้ช่วย | กรรมการ |
| ๒.๗ นางศศิวิมล | คำขัติ | ครูผู้ช่วย | กรรมการ |
| ๒.๘ นางสาวอติกานต์ | แจ่มศรี | ครูผู้ช่วย | กรรมการ |
| ๒.๙ นางสาวอัมพร | เพิ่มน้ำทิพย์ | ครู คศ. ๒ | กรรมการและเลขานุการ |

/มีหน้าที่...

มีหน้าที่

รวบรวม จัดเตรียมข้อมูล และวางแผนจัดทำรายงานการประเมินตนเองของสถานศึกษา (SAR) ปีการศึกษา ๒๕๖๓ เพื่อนำเสนอต่อคณะกรรมการสถานศึกษาขั้นพื้นฐาน หน่วยงานต้นสังกัด และหน่วยงานที่เกี่ยวข้อง

๓. คณะกรรมการจัดทำเล่มรายงานผลการประเมินตนเองของสถานศึกษา

| | | | |
|---------------------|--------------|---------------|---------------------|
| ๓.๑ นางสาวธิดาวรรณ | พรมเนียม | ครูผู้ช่วย | ประธานกรรมการ |
| ๓.๒ นางศศิวิมล | คำชาติ | ครูผู้ช่วย | กรรมการ |
| ๓.๓ นายสุรเชษฐ์ | ไชยพวล | ครู คศ. ๓ | กรรมการ |
| ๓.๔ นางสาวศุภาพิชญ์ | โสพิกุล | ครูผู้ช่วย | กรรมการ |
| ๓.๕ นางสาวศิริกุล | สิทธิวิบูลย์ | พนักงานราชการ | กรรมการ |
| ๓.๖ นายกำจร | วาทิ | พนักงานราชการ | กรรมการ |
| ๓.๗ นางสาวอดิگانต์ | แจ่มศรี | ครูผู้ช่วย | กรรมการและเลขานุการ |

มีหน้าที่

ประสานงานการจัดพิมพ์ และจัดทำรูปเล่ม รายงานการประเมินตนเองของสถานศึกษา (SAR) ปีการศึกษา ๒๕๖๓ ให้ผู้ที่ได้รับมอบหมายงานตามคำสั่งนี้ ปฏิบัติหน้าที่ด้วยความรับผิดชอบ ซื่อสัตย์ สุจริต โปร่งใส และมีคุณภาพเป็นผลดีต่อผู้เรียน ผู้รับบริการ ตลอดจนเกิดผลดีต่อทางราชการโดยเคร่งครัด

สั่ง ณ วันที่ ๓๑ พฤษภาคม พ.ศ. ๒๕๖๔



(นางสมพร หวานเสรีง)

ผู้อำนวยการศูนย์การศึกษาพิเศษ ส่วนกลาง